

# 中野区防灾地图

## 避难所

在本区，主要指定区内中小学校等为避难所，作为灾害发生时的救援救护活动的据点。

在避难所，就是进行灾民收容、伤员救护、收集和提供安全与否等消息，给灾民分配物资，提供饮用水和食品等救灾活动的地方。

因此，常备有防灾用广播、防灾用水井、发电机、煮饭锅、投光器、净水器、救急医疗药品、担架、食品、生活用品等。避难所是根据防灾会的地区进行分配和指定的。

## 避难所一览

地区	避难所	所在地	电话
南中野	南台小学	南台4-4-1	3381-7257
	南中野中学	南台5-2-17	3381-7277
	东京大学教育学部附属中等教育学校	南台1-15-1	5351-9050
弥生	Minamino小学	弥生町4-27-11	3381-7250
	南部健康福利中心等	弥生町5-11-26	3382-1750
东部	中野第一小学	本町3-16-1	3372-2326
	(旧)向台小学	弥生町1-25-1	
锅横	中野东中学等复合设施	中央1-41-4	3362-5236
	塔山小学	中央1-49-1	3363-0461
	宝仙学园	中央2-28-3	3371-7103
桃园	谷户小学	中野1-26-1	3361-3645
	第二中学	本町5-25-1	3382-7151
昭和	中野本乡小学	本町4-27-3	3381-7255
	新渡户文化学园	本町6-38-1	3381-0196
上高田	中部健康福利中心	中央3-19-1	3367-7788
	桃花小学	中央5-43-1	3381-7251
新井	桃园第二小学	中野6-13-1	3363-0661
	明治大学附属中野中学·高中	东中野3-3-4	3362-8704
沼袋	大妻中野中学·高中	上高田2-3-7	3389-7211
	白樱小学	上高田1-2-28	3389-0561
江古田	第五中学	上高田4-28-1	3389-2341
	(旧)上高田小学	上高田5-35-3	
野方	中野中学	中野4-12-3	3389-1471
	令和小学	新井4-19-26	3389-1461
大和	(旧)沼袋小学	沼袋3-13-2	
	绿野中学	丸山1-1-19	3386-5423
上野	第七中学	江古田2-9-11	3389-4171
	江原小学	江原町1-39-1	3951-5880
上野	江古田小学	江古田2-13-28	3385-0411
	平和之森小学	新井3-29-1	3389-1451
上野	都立武藏丘高中	野方3-5-5	3385-7445
	北原小学	野方6-30-6	3330-2411
上野	绿野小学	丸山1-17-1	3389-2351
	启明小学	大和町1-18-1	3330-2325
上野	明和中学	若宫1-1-18	3330-5325
	美鹤小学	大和町4-26-5	3330-1425
上野	都立鹭宫高中	若宫3-46-8	3330-0101
	鹭宫体育社区广场	白鷺3-1-13	3337-1771
上野	西中野小学	白鷺3-9-2	3330-3125
	鹭宫小学	鹭宫3-31-4	3330-7371
上野	北中野中学	上鹭宫5-7-1	3999-3415
	武藏台小学	上鹭宫5-1-1	3999-1655
上野	上鹭宫小学	上鹭宫1-24-36	3926-6381

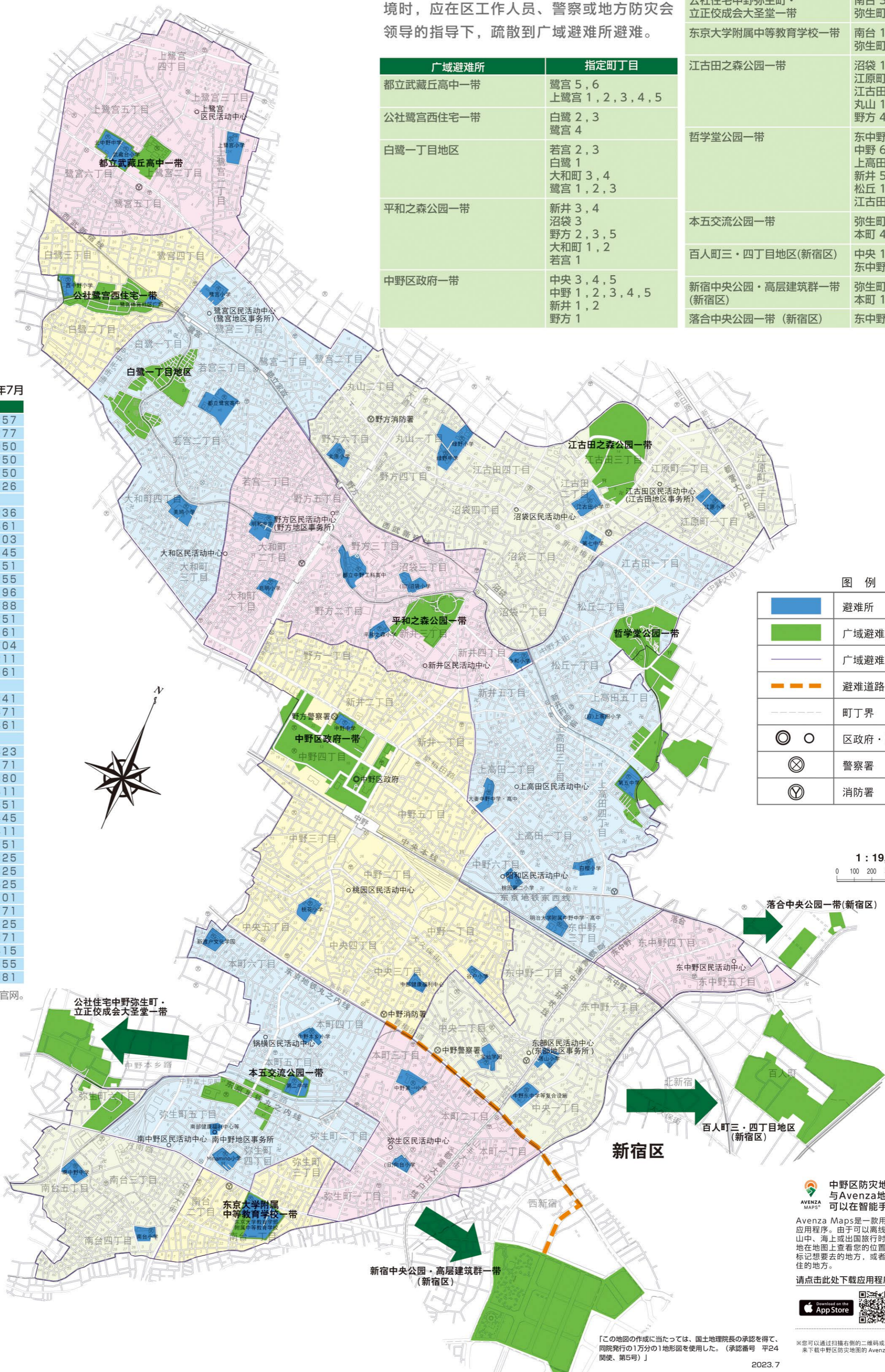
※随着学校的重组，避难所可能会有变更。关于避难所的最新信息，请浏览中野区官网。

## 广域避难所

当火灾蔓延等原因引起自身处于危险环境时，应在区工作人员、警察或地方防灾会领导的指导下，疏散到广域避难所避难。

广域避难所	指定町丁目
都立武藏丘高中一带	鹭宫5,6 上鹭宫1,2,3,4,5
公社鹭宫西住宅一带	白鷺2,3 鹭宫4
白鷺一丁目地区	若宫2,3 白鷺1 大和町3,4 鹭宫1,2,3
平和之森公园一带	新井3,4 沼袋3 野方2,3,5 大和町1,2 若宫1
中野区政府一带	中央3,4,5 中野1,2,3,4,5 新井1,2 野方1

广域避难所	指定町丁目
公社住宅中野弥生町·立正佼成会大圣堂一带	南台3,4,5 弥生町6
东京大学附属中等教育学校一带	南台1,2 弥生町3
江古田之森公园一带	沼袋1,2,4 江原町1,2,3 江古田2,3,4 丸山1,2 野方4,6
哲学堂公园一带	东中野3 中野6 上高田1,2,3,4,5 新井5 松丘1,2 江古田1
本五交流公园一带	弥生町2,4,5 本町4,5,6
百人町三·四丁目地区(新宿区)	中央1,2 东中野1,2
新宿中央公园·高层建筑群一带(新宿区)	弥生町1 本町1,2,3
落合中央公园一带(新宿区)	东中野4,5



### 图例

	避难所
	广域避难所
	广域避难所避难区域
	避难道路
	町丁界
	区政府·区民活动中心
	警察署
	消防署

1:19,000

0 100 200 300 400 500m

## 避难是最后的手段

有必要避难的情形是：①房屋倒塌或面临发生火灾的危险时；②区政府或警察机关等发出避难指示时。

大地震发生时，最重要的是：首先保证生命安全，然后灭火、避免引起火灾。

确保安全后，就和当地的人们协同努力参与到灭火工作和救援活动中去吧。

但当面临生命危险时，就要去安全的避难所或广域避难所避难。

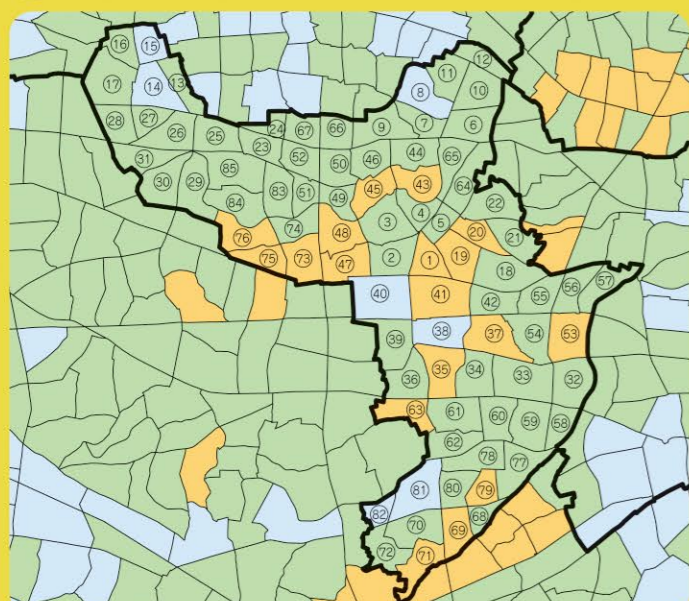
## 地震相关地区危险度

\* 地区危险度是指以都内城市化区域的 5,192 个町丁目为对象，将危险性划分为从 1 至 5 的等级，并进行相对评价。  
(中野区有 85 个町丁目)

在东京都，根据东京都地震灾害对策条例，大概每隔 5 年进行一次地震相关地区危险度调查。令和 4 年(2022 年) 9 月，公布了第 9 次调查结果。本次测定调查中，在测定建筑物倒塌危险度、火灾危险度的基础上，增加了灾害活动困难系数，反映发生灾害时，开展疏散和灭火以及救援活动的难易程度，即关于综合危险度的测定。(与反面的地区危险度一览表相对应。)

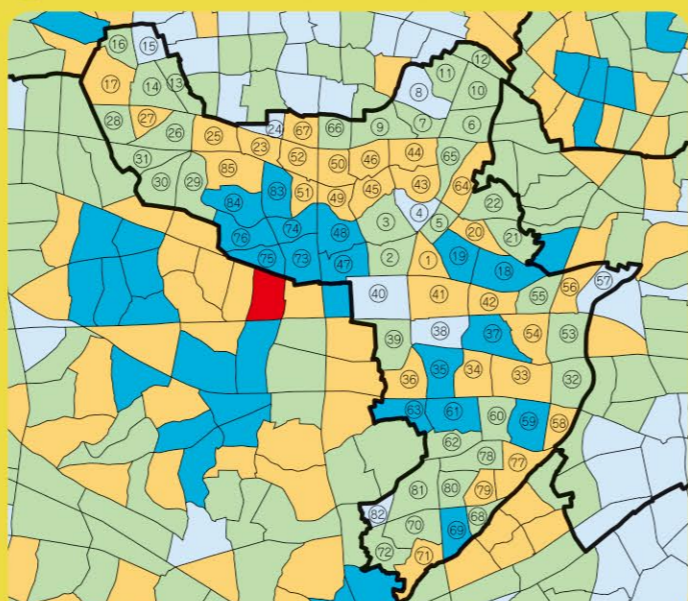
危险度等级	灾害时活动困难系数
5 (Red)	0.4 ~ (Red)
4 (Orange)	0.3 ~ 0.4 (Orange)
3 (Yellow)	0.2 ~ 0.3 (Yellow)
2 (Light Green)	0.1 ~ 0.2 (Light Green)
1 (Light Blue)	0.0 ~ 0.1 (Light Blue)

### ① 建筑物倒塌危险度



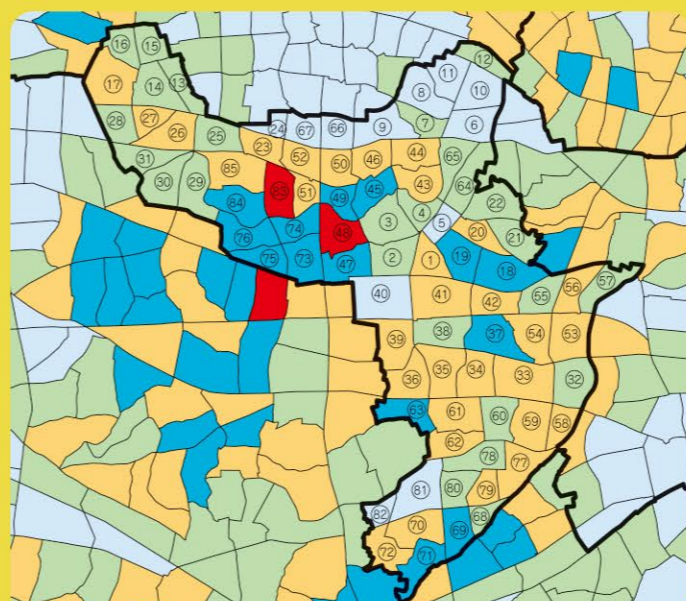
测定因地震晃动而引起建筑物倒塌受灾的危险性程度。

### ② 火灾危险度



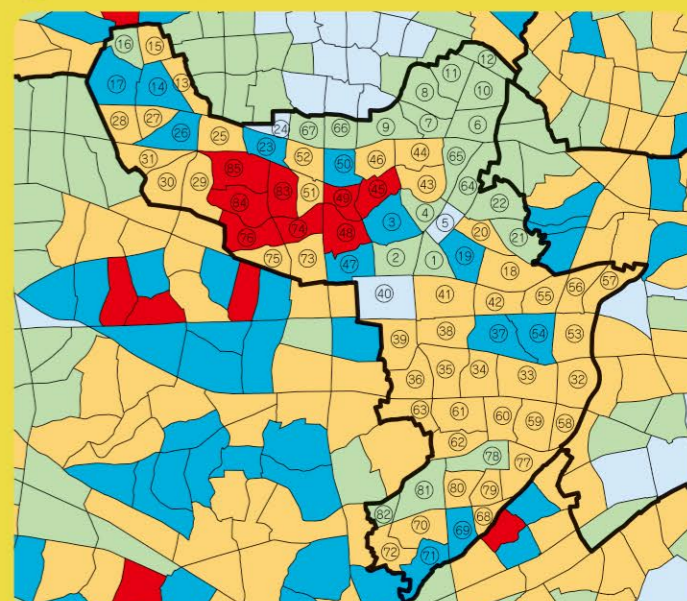
测定因地震晃动引起建筑物火灾造成蔓延受灾的危险性程度。

### ③ 综合危险度



将建筑物倒塌危险度、火灾危险度、灾害时活动困难系数归纳为一项指标，并将其分为 5 个等级。

### ④ 灾害时活动困难系数



测定地震造成建筑物倒塌或发生火灾时的灾害救援活动(疏散和灭火等)的难易程度。

中野区防灾地图  
与Avenza地图兼容  
可以在智能手机和平板电脑上浏览!

Avenza Maps是一款用于智能手机和平板电脑的离线应用程序。由于可以离线使用，即使在没有通讯信号的山中、海上或出国旅行时，也可以使用GPS功能，轻松地在地图上查看您的位置。您可以外出时事先在地图上标记想要去的地方，或者在地图上添加照片标记要记住的地方。

请点击此处下载应用程序



※您可以通过扫描右侧的二维码或在应用商店中搜索“中野”来下载中野区防灾地图的Avenza地图数据。

「この地図の作成に当たっては、国土院院長の承認を得て、同院発行の1万分の1地形図を使用した。(承認番号 平24開発、第5号)」

2023.7