

中野区防災地図

避難所

区では、主に区内の小・中学校などを「避難所」に指定し、災害時の救援・救護活動の拠点にしています。

避難所では、被災者の収容、負傷者の救護、安否確認等の情報収集・提供、被災者への物資の配布、給水、給食などを行います。

そのために、防災行政無線、防災井戸、発電機、炊飯セット、投光器、浄水器、救急医療薬品、担架、食料、生活用品などを備えています。避難所は、防災会の地域で割り振り、指定しています。

避難所一覧

地域	避難所	所在地	2023年7月現在 電話
南中野	南台小学校	南台4-4-1	3381-7257
	南中野中学校	南台5-2-17	3381-7277
	東京大学教育学部附属中等教育学校	南台1-15-1	5351-9050
弥生	みなみの小学校	弥生町4-2-7-11	3381-7250
	南部すこやか福祉センター等	弥生町5-11-26	3382-1750
東部	中野第一小学校	本町3-16-1	3372-2326
	旧向台小学校	弥生町1-25-1	
	中野東中学校等複合施設	中央1-41-4	3362-5236
綱横	塔山小学校	中央1-49-1	3363-0461
	宝仙学園	中央2-28-3	3371-7103
	谷戸小学校	中央1-26-1	3361-3645
桃園	第二中学校	本町5-25-1	3382-7151
	中野本郷小学校	本町4-2-7-3	3381-7255
	新渡戸文化学園	本町6-38-1	3381-0196
昭和	中部すこやか福祉センター	中央3-19-1	3367-7788
	桃花小学校	中央5-43-1	3381-7251
	桃園第二小学校	中野6-13-1	3363-0661
上高田	明治大学付属中野中学校・高等学校	東中野3-3-4	3362-8704
	大妻中野中学校・高等学校	上高田2-3-7	3389-7211
	白桜小学校	上高田1-2-28	3389-0561
新井	旧上高田小学校	上高田5-35-3	
	第五中学校	上高田4-28-1	3389-2341
	中野中学校	中野4-12-3	3389-1471
沼袋	令和小学校	新井4-19-26	3389-1461
	旧沼袋小学校	沼袋3-13-2	
	緑野中学校	丸山1-1-19	3386-5423
江古田	第七中学校	江古田2-9-11	3389-4171
	江原小学校	江原町1-39-1	3951-5880
	江古田小学校	江古田2-13-28	3385-0411
野方	平和の森小学校	新井3-29-1	3389-1451
	都立中野工科高等学校	野方3-5-5	3385-7445
	北原小学校	野方6-30-6	3330-2411
大和	緑野小学校	丸山1-1-7-1	3389-2351
	啓明小学校	大和町1-18-1	3330-2325
	明和中学校	若宮1-1-18	3330-5325
鷺宮	美鳩小学校	大和町4-26-5	3330-1425
	都立鷺宮高等学校	若宮3-46-8	3330-0101
	鷺宮スポーツ・コミュニティプラザ	白鷺3-1-13	3337-1771
上鷺宮	西中野小学校	白鷺3-9-2	3330-3125
	鷺宮小学校	鷺宮3-31-4	3330-7371
	北中野中学校	上鷺宮5-7-1	3999-3415
	武蔵台小学校	上鷺宮5-1-1	3999-1655
	上鷺宮小学校	上鷺宮1-24-36	3926-6381

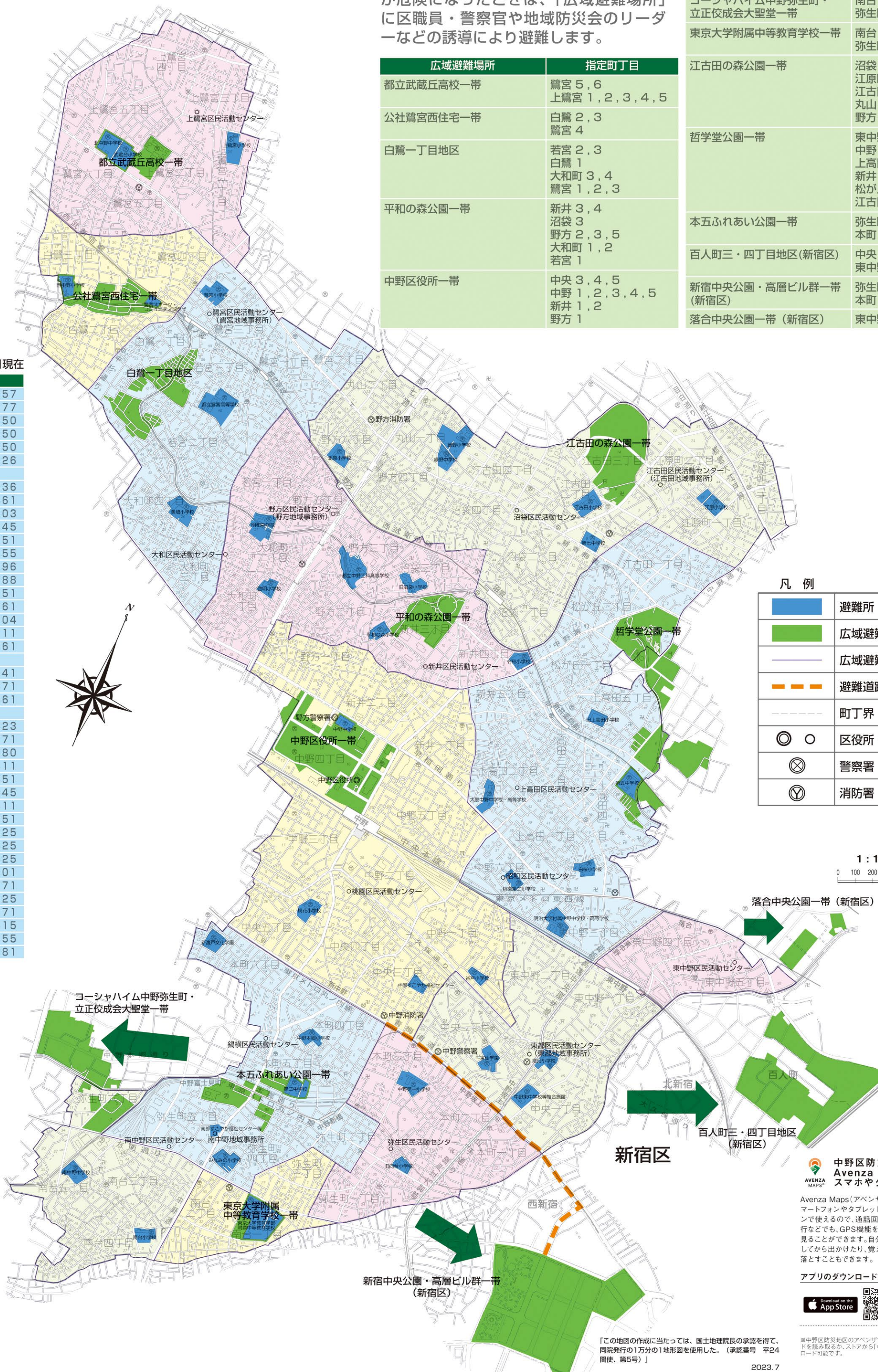
※学校再編に伴い、避難所が変更となる場合がございます。最新の避難所については、中野区ホームページをご覧ください。

広域避難場所

火災の拡大などにより地域に危険になったときは、「広域避難場所」に区職員・警察官や地域防災会のリーダーなどの誘導により避難します。

広域避難場所	指定町丁目
都立武蔵丘高校一帯	鷺宮 5, 6 上鷺宮 1, 2, 3, 4, 5
公社鷺宮西住宅一帯	白鷺 2, 3 鷺宮 4
白鷺一丁目地区	若宮 2, 3 白鷺 1 大和町 3, 4 鷺宮 1, 2, 3
平和の森公園一帯	新井 3, 4 沼袋 3 野方 2, 3, 5 大和町 1, 2 若宮 1
中野区役所一帯	中央 3, 4, 5 中野 1, 2, 3, 4, 5 新井 1, 2 野方 1

広域避難場所	指定町丁目
コーシャハイム中野弥生町・立正佼成会大聖堂一帯	南台 3, 4, 5 弥生町 6
東京大学附属中等教育学校一帯	南台 1, 2 弥生町 3
江古田の森公園一帯	沼袋 1, 2, 4 江原町 1, 2, 3 江古田 2, 3, 4 丸山 1, 2 野方 4, 6
哲学堂公園一帯	東中野 3 中野 6 上高田 1, 2, 3, 4, 5 新井 5 松が丘 1, 2 江古田 1
本五ふれあい公園一帯	弥生町 2, 4, 5 本町 4, 5, 6
百人町三・四丁目地区(新宿区)	中央 1, 2 東中野 1, 2
新宿中央公園・高層ビル群一帯(新宿区)	弥生町 1 本町 1, 2, 3
落合中央公園一帯(新宿区)	東中野 4, 5



避難は最後の手段です。

避難が必要なのは、**①** 家屋の倒壊や火災の危険が迫ってきたとき、**②** 区や警察などから避難指示が出されたときです。

大規模な地震が発生したときには、まず、「身を守ること」そして「火を消すこと、火事を出さないこと」が大切です。

安全を確かめたら、地域の皆さんで協力して消火活動や救出活動にあたりましょう。

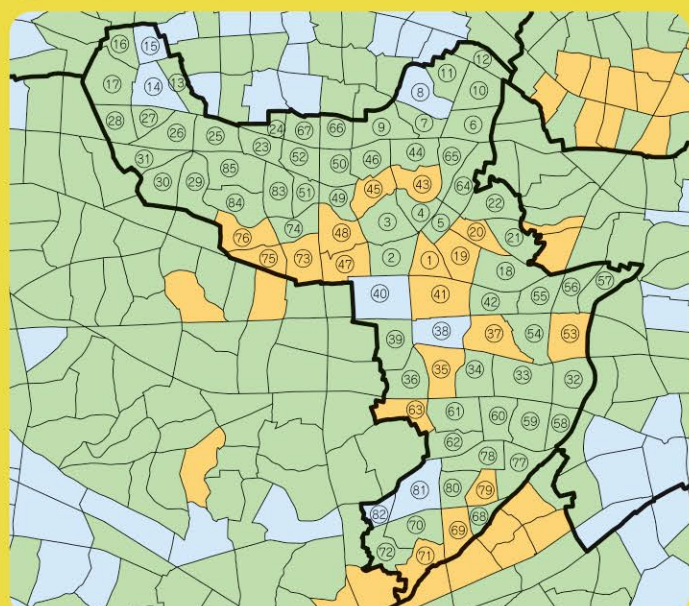
しかし身に危険が迫った場合は、安全な避難所や広域避難場所に避難します。

地震に関する地域危険度

* 地域危険度は都内の市街化区域の、5,192町丁目を対象に危険性を1から5までのランクで相対的に評価したものです。(中野区は85町丁目)

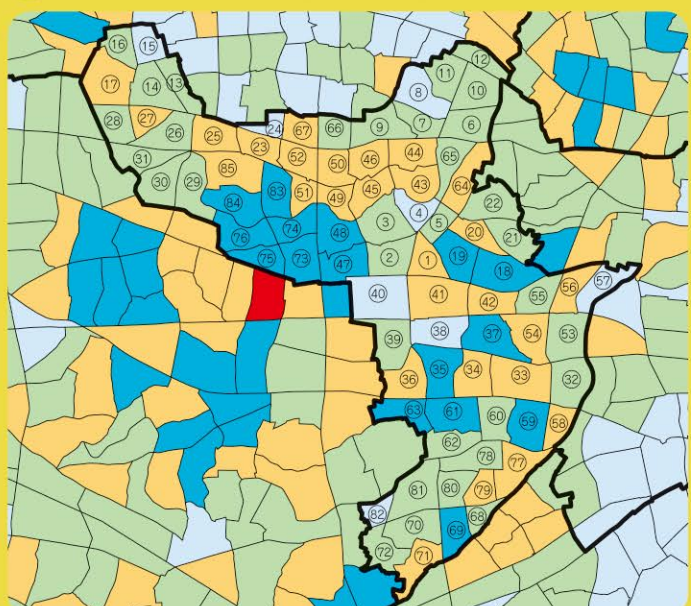
東京都では、東京都震災対策条例に基づき、概ね5年ごとに地震に関する地域危険度測定調査を行っています。令和4年9月に第9回目の調査結果が公表されました。今回の測定調査では、建物倒壊危険度、火災危険度に加えて、災害時の避難や消火・救援活動のしやすさ(困難さ)を示した災害時活動困難係数を加味し、総合危険度について測定しました。(裏面の地域危険度一覧表に対応しています。)

① 建物倒壊危険度



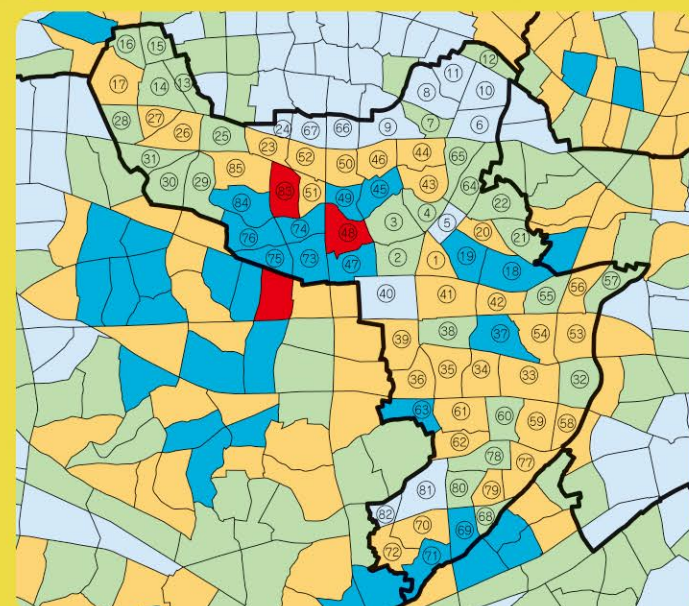
地震のゆれによる建物倒壊被害の危険性の度合いを測定したものの

② 火災危険度



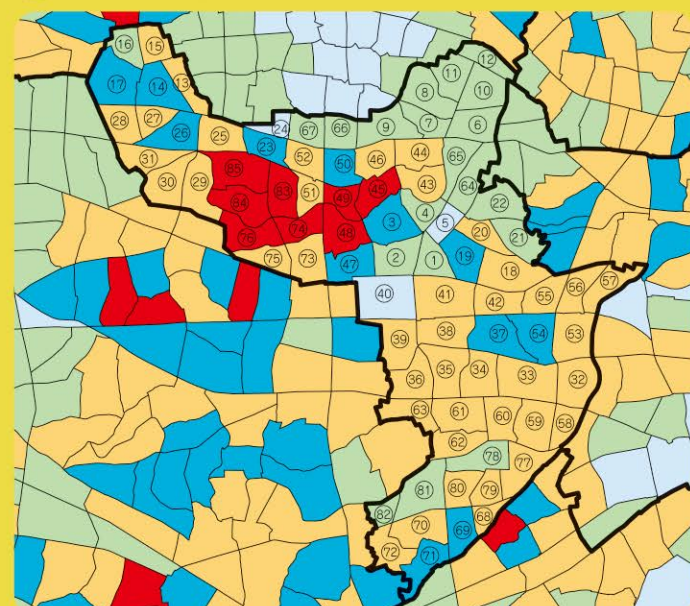
地震のゆれで発生する出火による建物の延焼被害の危険性の度合いを測定したものの

③ 総合危険度

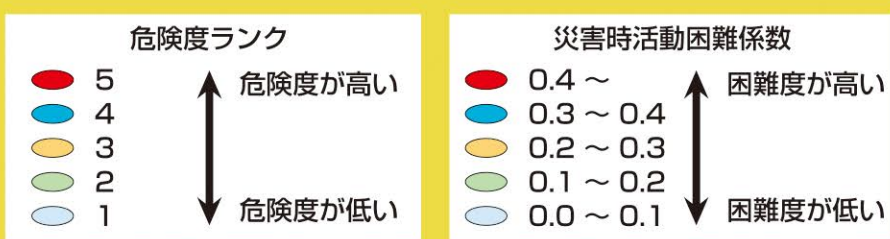


建物倒壊危険度、火災危険度、災害時活動困難係数を一つの指標にまとめ、5段階にランク付けしたものの

④ 災害時活動困難係数



地震により建物が倒壊したり火災が発生した際の災害時活動(避難や消火活動など)のしやすさ(困難さ)を測定したものの



※中野区防災地図のAvenza Maps用データは右のQRコードを読み取るか、ストアから「中野」を検索することでダウンロード可能です。

2023.7