

中野区施設予約システム 利用ガイド



< 利用者向けコールセンターのお知らせ >

ご不明点は以下にお問合せください

☎ 0570-060-636

【受付時間】

午前9時から午後5時まで（12月29日～1月3日を除く）

Ver.1.7

令和8年3月2日

1. はじめに

(1) 施設予約システムとは

施設予約システムとは、「インターネットを活用した、施設を利用するための予約サイト」です。

中野区では、令和7年11月18日時点において、文化施設やスポーツ施設などを対象に、既に施設予約システムを導入しており、施設の予約などの一部の機能がオンラインで利用できるようになっていますが、今回、対象施設を拡大するとともに、機能を拡張した新たな施設予約システムを導入しました。

なお、新たな施設予約システム導入に伴い、窓口での手続きや申請書類による取り扱いができなくなるものではございません。ご自身にあったご利用方法を選択してください。

(2) システムの主な機能

① 利用者登録

オンライン上で、利用者登録の申請(本人確認・必要書類の提出を含む)が可能です。

② 空き状況確認

全ての施設の空き状況が、いつでもリアルタイムで確認できます。

③ 利用申込(抽選、先着)

オンライン上で、施設利用の申込(抽選・先着)が可能です。決まった日時に施設に来所しなくても抽選に参加が可能となります(予約の取消しもオンラインで可能)。また、抽選処理もシステム上で行われます。

④ 使用料支払い

オンライン上でのクレジットカード払いが可能です。また、窓口では、コード決済や電子マネーもご利用いただけます。なお、窓口では引き続き、現金でのお支払いも可能です。

(3) 対象施設

区内84施設が対象です。詳細は、別添1「予約システム対象施設一覧」をご覧ください。

(4) 施設予約システムサイト概要

① サイト案内

URL : <https://www3.11489.jp/nakano/user>



② 利用可能時間

24時間365日(メンテナンス作業のため、システムを停止する場合があります。)

③ 推奨環境(OS、ブラウザ)

端末	PC	スマートフォン・タブレット
OS	Windows macOS	Android iOS
ブラウザ	Microsoft Edge Google Chrome	Google Chrome Safari

※OS 及びブラウザの最新バージョンでのご利用を推奨しています。

なお、動作の保証範囲は、各 OS・ブラウザの提供元がサポートしているバージョンとなります。

サポート対象外のバージョンや使用環境等によっては、画面表示や操作に不具合が生じる場合があります。

2. 利用者登録

(1) 利用者登録申請方法

各施設で、提出が必要な書類が異なります。詳細は別添2「申込許可グループごとのご案内」をご覧ください

施設予約システムの場合

施設予約システムにアクセスし、「利用者登録事前入力」から登録を進めてください。

また、施設予約システム操作マニュアルと解説動画をご用意していますので、参考にご申請ください。

- ・施設予約システム操作マニュアル(利用者登録版)
- ・操作案内動画(利用者登録版)(Youtube)



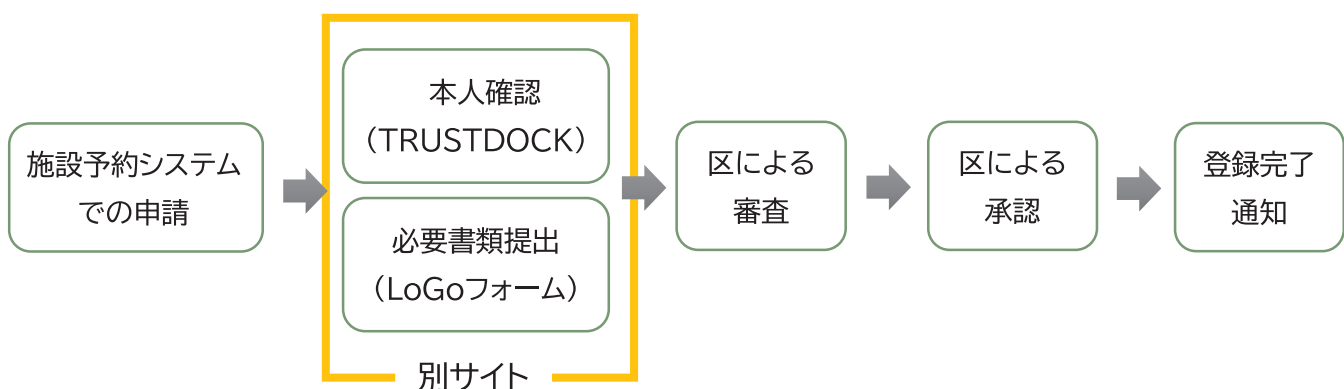
窓口の場合

必要書類を確認のうえ、窓口へ提出してください。

(2) 利用者登録の流れ

利用者登録は以下の流れで進んでいきます。

施設予約システムの場合



※なお、オンラインでの申請を行う場合は、以下の環境が整っていることが条件となり、オンラインと窓口申請の併用はできません。

- A) 申請者がメールアドレスを持っていること
- B) オンライン上で、施設ごとに定められた必要人数分の本人確認書類をアップロードできること(オンラインで提出をするには、提出する方のメールアドレスが必要です。)
- C) オンライン上で必要書類(名簿や在勤・在学証明など)が提出可能であること

※本人確認及び必要書類提出は、施設予約システムとは別サイトで行います。予約システムに入力をしたのち、案内に沿って提出をしてください。

窓口の場合

申請書は、中野区ホームページからダウンロード、または各施設窓口にご用意がございます。



(3)利用者登録概要

① 申込許可グループ

施設予約システムでは、申込許可グループごとに利用者登録申請を行います。

一度の申請で、複数の申込許可グループにお申込みいただけます。

申込許可グループの詳細は、別添1「施設予約システム対象施設一覧」をご覧ください。

申込許可グループ

申込許可グループとは、同じ登録要件の施設をまとめたグループです。申込許可グループごとに利用者登録申請が必要となり、申請が承認されることで、同一の申込許可グループに属する施設・室場の抽選・先着申込に参加が可能となります。

② 利用者区分

利用者登録申請を行った申込許可グループごとに利用者区分が決定します(一部、1つの申込許可グループ内で、複数利用者区分が設定される場合がございます)。利用者区分はログイン後、画面右上の「登録状況の確認」からご確認いただけます。

利用者区分は以下の通りです。

新たに「全開放利用」という仕組みを設けました。全開放利用は、施設の登録要件を満たさなくても、1つ以上の申込許可グループに登録していれば、利用の直前期に限り、全開放対象施設の予約が可能となります。

利用者区分

利用者区分とは、その施設に登録されている状態のことを指します。
登録状態によって、抽選・先着申込の参加可否や、申込スケジュールが異なります。

① 一般団体

施設ごとに定められた登録要件に当てはまる団体(一部個人での登録可能施設あり)。抽選・先着申込が可能。

② 優先団体

施設ごとの登録要件と優先要件にも当てはまる団体(一部個人での登録可能施設あり)。一般団体に先立って抽選申込が可能。

③ 全開放(区内)

施設ごとに定められた登録要件に当てはまらない団体・個人において、直前期(全開放期間)の先着申込のみが可能な登録形態。(一部対象外施設あり)

④ 全開放(区外)

全開放登録をした場合に、表示されます
(「2(3)⑤全開放利用のみを行う場合(全開放登録)」を参照)

利用者区分名	優先団体	一般団体	全開放(区内)(※)
登録要件	各申込許可グループの登録要件 + 各申込許可グループの優先団体登録要件	各申込許可グループの登録要件	1つ以上の申込許可グループに登録している
抽選・申込	第1回抽選から参加可能	第2回抽選から参加可能	抽選参加不可・先着申込のみ(利用月の1か月前の5日～)

(※)一部対象外施設あり。その場合、利用者区分は「全開放なし」となります。

例：区民活動センター・高齢者会館・ふれあいの家において「優先・一般団体での登録」をした場合、登録をしていない文化施設・スポーツ施設・産業振興センター等についても全開放期間のみ先着申込可能

なお、文化施設には、優先団体に登録された団体のうち、一定の要件を満たす団体を「文化系区民優先団体」とし、毎月の一定期間について優先的に予約が取れる仕組みがあります。詳細は、別添2-1「申込許可グループごとのご案内(文化施設)」をご覧ください。

③ 利用目的

利用者登録申請時、当該施設の申込許可グループについて、どのような目的で利用するか選択していただきます。原則登録した施設では、その利用目的でのみ施設を利用することができます。

選択できる利用目的は、別添3「利用目的一覧」、別添4「室場別利用目的一覧」をご覧ください。

利用目的

利用目的とは、施設をどのような用途で使用するかを示したものです。

(例:会議、卓球、音楽(楽器演奏) など)

利用者登録時に申請をした利用目的でのみ、施設を予約することができます。

(登録している施設以外の全開放利用の場合を除く)

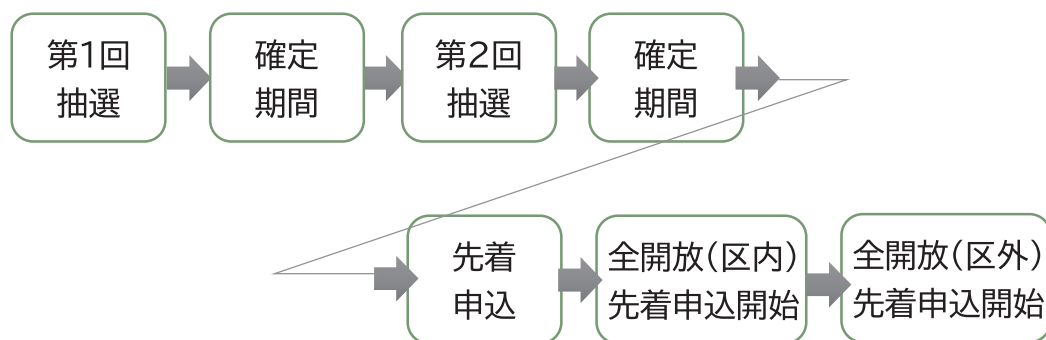
④ 抽選・先着申込スケジュール

抽選・先着申込スケジュールは利用区分や利用する施設によって異なりますが、基本的な流れは以下の通りです。各抽選の後には、確定期間を設けていますので、当選した場合は確定処理を行ってください。スケジュールの詳細は、別添2「申込許可グループごとのご案内」をご覧ください。

確定期間

確定期間とは、当選した予約に対して、施設を利用するかどうかを改めて確認する期間です。

予約に対して「確定」または「辞退」の処理をしてください。なお、期間内に確定されなかった場合、予約は自動キャンセルとなります。



※ 一部、抽選を1回のみ行う施設や、全開放利用の対象外の施設がございます。

⑤ 全開放利用のみを行う場合(全開放登録)

いずれの申込許可グループにも利用者登録をしない(または、要件には当てはまらない)場合、全開放登録が可能です。

全開放登録

全開放登録とは、いずれの申込許可グループにも利用者登録をしない(または、要件には当てはまらない)場合に、登録可能な登録形態を指します。
団体の代表者(個人の場合は申請者)が、在住・在学・在勤者が否かによって、申込スケジュールが異なります。
登録をすることにより全開放対象施設において、直前期にのみ予約申込が可能です。

利用者区分名	全開放(区内)	全開放(区外)
登録要件	代表者が 区内在住または在学または在勤	どなたでも(※)
抽選・申込	参加不可・先着のみ (利用月の1か月前の5日～)	参加不可・先着のみ (利用月の1か月前の15日～)
申込が 可能な施設	全開放対象施設のみ	

※ 高校生未満の個人での登録、または高校生未満のみの団体での登録には、保護者の承諾書の提出が必要です。

詳細は、別添5「利用者登録における本人確認及び必要書類の提出について」、及び別添2「申込許可グループごとのご案内」の申込許可グループごとの申込スケジュールをご覧ください。

(4) 減額・免除申請について

施設ごとに定められた、要件に合致する場合、施設使用料や備品使用料が減額・免除となります。減免申請の要件や必要書類については、別添2「申込許可グループごとのご案内」をご覧ください。

(5) 営利利用について

文化施設と庁舎施設を除き、原則営利活動を伴う利用(営利利用)はできません。
文化施設と庁舎施設においては、利用する室場や登録形態によって、営利利用の可否が異なります。詳しくは各施設にお問合せください。

(6) 本人確認書類の提出について

① 提出可能な本人確認書類について

利用者登録にあたり、施設予約システムによる申請又は窓口での申請のいずれの場合も、施設ごとに定められた1名以上の本人確認が必須となります。以下のいずれかの本人確認書類をご提出ください。

提出可能な本人確認書類
マイナンバーカード(表面のみ)
運転免許証(表裏)
運転経歴証明書(表裏)
健康保険資格確認書(表裏)
パスポート(住所が確認できるもの)(顔写真貼付面・所持人記入欄)
在留カード(表裏)
特別永住者証明書(表裏)

※すべて有効期限内のものに限ります。また、健康保険資格確認書については、裏面に住所の記入をお願いいたします。

※健康保険被保険者証は、提出いただけませんので、ご注意ください。(健康保険資格確認書は、引き続きご提出いただけます。)

※コピーした書類のアップロードは不可です。

※上記の書類の提出が難しい場合は、登録を希望する施設の窓口にご相談ください。

② 本人確認書類の提出方法について

施設予約システムの場合

施設予約システムとは別のサイトから提出します。

施設予約システムへの利用者登録事前入力完了すると、入力したメールアドレスに書類アップロード用のリンクが送信されますので、アクセスしたうえで、必要書類の提出をしてください。(提出する必要がある人数分、施設予約システム上の構成員を追加してください)

窓口の場合

申請時に、窓口で提示してください。(コピー可)

③ 本人確認書類の提出が必要な人数について

利用者登録申請の前に、施設ごとに定められた本人確認書類が必要な人数を確認してください。利用希望施設が1つの場合は、その施設の登録に必要な数の本人確認書類の提出をしてください。利用希望施設が2つ以上の場合は、希望する施設のうち、必要提出数が多い方に合わせて、本人確認書類の提出をしてください。

※本人確認書類の提出が必要な全員が、オンラインで提出できる場合のみ、オンラインでの申請が可能です。そのうち1名でもオンライン提出が難しい場合は、窓口での申請をお願いします。手続きは、オンラインと窓口の併用はできません。

詳細は、別添5「利用者登録における本人確認及び必要書類の提出について」をご覧ください。

(7) 必要書類等の提出について

本人確認書類以外にも、施設ごとに定められた、登録や減額・免除申請に必要な書類を別途提出する必要があります。

(例:規約、会則、収支報告書、減額・免除の申請に係る書類 など)

詳細は、別添2「申込許可グループごとのご案内」及び、別添5「利用者登録における本人確認及び必要書類の提出について」をご覧ください。

施設予約システムの場合

施設予約システムとは別サイトから提出します。

施設予約システムへの利用者登録事前入力 completed と、別サイトへのリンクが表示されますので、アクセスしたうえで、必要書類の提出をしてください。

なお、オンラインで提出いただいた本人確認書類は、すべての審査が完了したのち、データを削除いたします。

窓口の場合

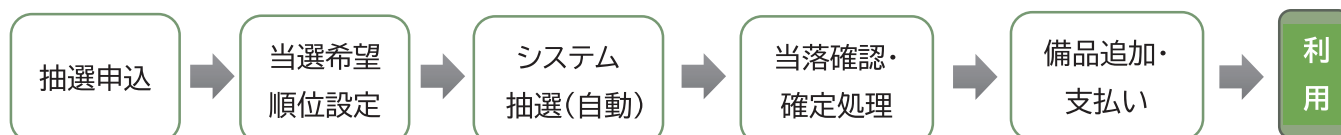
窓口提出または提示してください。(提出する書類によって異なります。)

3. 抽選申込（利用者区分:優先団体(文化系区民優先団体含む)・一般団体対象)

操作方法については、利用者用操作マニュアル・Youtube をご覧ください。

また、抽選時の注意事項について、別添6「抽選申込時の注意事項」に記載していますので、必ずご覧ください。

(1) 抽選申込の流れ



例月のスケジュールは、おおむね次の通りです。

1	2	3	4	5	6	7
抽選申込期間						
8	9	10	11	12	13	14
抽選申込期間		抽選日	当落確認・確定処理期間			
15	16	17	18	19	20	21
当落確認・確定処理期間						
22	23	24	25	26	27	28
当落確認・確定処理期間						
29	30	31				

※ 申込許可グループによって「抽選開始時期」や「抽選の対象となる利用者区分(例:優先団体・一般団体)」が異なります。

(2) 抽選申込

抽選申込が可能な期間は、毎月 1 日午前9時から9日午後11時59分までです。

申込許可グループによって、「何か月前から抽選が可能か」が異なりますので、詳細は別添2「申込許可グループごとのご案内」をご覧ください。

※ご注意ください※

抽選申込期間は、毎月 1 日午前9時から9日午後11時59分までです。

※ 10日午前 0 時 00 分になると、抽選申込ができなくなります。

(3) 申込・当選上限

抽選申込には、申込上限が定められており、その上限の範囲でお申し込みが可能です。また、施設によっては、申し込んだうち、いくつ当たるかの当選上限が設けられています。申込・当選上限数については、別添2「申込許可グループごとのご案内」をご覧ください。

なお、抽選における申込残数については、抽選申込内容入力画面からご確認いただけます。

The screenshot shows a web form titled "抽選申込内容入力" (Application Form). It includes a table with columns for "利用日" (Date), "時間帯" (Time), "施設" (Facility), "施設使用料" (Fee), and "当選希望順位" (Ranking). The selected row is for "2026/5/1(金) 9:00 ~ 12:00" at "南中野区民活動センター 洋室1" with a fee of "500円" and a ranking of "1". Below the table, a red box highlights the "抽選申込残数" (Remaining applications) section, which states "現時点で申し込みが完了している分が残数に反映されています。" (The number of completed applications is reflected in the remaining count.) and shows a value of "8コマ" (8 sessions) for the month of May.

▲この場合、申込をしようとしている5月について、あと8コマ申込が可能です。

(4) 当選希望順位の設定

抽選申込をする際は、当選希望順位の設定が必要です。抽選申込期間中であれば、途中で順位の変更は可能です。

また、同順位に2つ以上の予約を設定する「セット申込」も可能です。ご利用内容に応じてお申し込みください。

当選希望順位/セット申込

当選希望順位とは、抽選申し込み時に設定ができる優先順位のことをさします。同順位に2つ以上の予約を設定すると「セット申込」となり、すべて当選か全て落選のどちらかになります。

セット申込の例

例1「部屋 A を2日間連続で押さえられないのであれば、予約は全て不要な場合」

例2「毎週水曜日が連続4回押さえられないのであれば、予約は全て不要な場合」

➡前提として、**希望する日のうち1つでも落選するのであれば、同順位にした予約が不要になる場合**にご利用ください。

施設予約システムの場合

抽選申込後、当選希望順位設定画面が表示されますので、適宜設定をお願いします。

なお、変更をする場合は、施設予約システムにログインし、マイメニュー内の「抽選申込の確認・取消/当選の確定」➡「当選希望順位指定変更」から、変更してください。

窓口の場合

利用を希望する窓口での抽選申込時に、設定をしてください。

4. 抽選日以降の手続き(確定処理・備品追加)

(1) 当落確認

毎月11日の午前9時以降に、予約の当落をご確認いただけます。

(施設予約システム内のメッセージや設定したメールアドレスにも当落通知が届きます。)

当選後は、確定処理が必要となります。期間内に確定処理のお手続きをしていただけない場合は、当選した予約についても自動でキャンセルとなりますので、ご注意ください。

施設予約システムの場合

施設予約システムにログインし、メッセージやマイメニュー内の「抽選申込の確認・取消/当選の確定」⇒「抽選結果確認・当選確定」から、当落を確認してください。

窓口の場合 ※窓口営業時間中に限る

お電話での当落確認はできません。抽選申込をした施設の窓口に来所し、当落を確認してください。

なお、当選した場合は、後述する確定処理・備品の追加についても、窓口にてお手続きが可能になりますので、確定処理が必要かどうかを確認し、必要な備品の種類や数量を整理したうえで来所してください。

(2) 確定処理

抽選終了後、確定処理期間がございます。当選した場合は、必ず期間中に確定処理をお願いします。

確定処理

確定処理とは、当選した予約について、「予約を確定するかどうか(確定または辞退)」を選択する処理です。当選した場合は、必ずお手続きをしてください。

なお、「確定」を選択した予約は、「辞退」に修正することはできませんが、「辞退」を選択した予約については、期間中であれば、「確定」に変更可能です。

※ご注意ください※

確定処理期間は、**毎月11日午前9時から24日午後11時59分**です。

また、期間中に確定をしなかった場合、**自動キャンセル**となります。

※25日午前0時00分になると、確定処理はできなくなります。

なお、自動キャンセルとなった場合、復元はできかねます。

施設予約システムの場合

施設予約システムにログインし、マイメニュー内の「抽選申込の確認・取消/当選の確定」⇒「抽選結果確認・当選確定」から、当選確定処理を行ってください。

窓口の場合 ※窓口営業時間中に限る

お電話での確定処理はできません。抽選申込をした施設の窓口に来所し、確定処理手続きを行ってください。

(3) 備品の追加

予約確定後、備品の追加が可能となります。

(備品とは、施設で貸し出しが可能な「マイク」「アンプ」「プロジェクター」などを指します)

※ご注意ください※

備品の追加・変更は、各施設で設定されている、
申込期限までに手続きをしてください。(詳細は別添2をご覧ください)

施設予約システムの場合

施設予約システムにログインし、マイメニュー内の「予約内容の確認・取消」から、該当の予約の「内容変更」から、備品の追加を行ってください。

窓口の場合 ※窓口営業時間中に限る

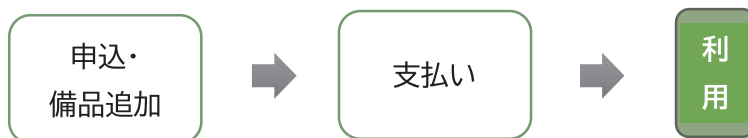
お電話での備品の追加はできません。抽選申込をした施設の窓口に来所し、手続きを行ってください。

(確定処理手続きとあわせて、備品の追加を行うことをおすすめします)

5. 先着申込 (利用者区分:優先団体(文化系区民優先団体含む)・一般団体対象)

開始スケジュールは、施設ごとに異なります。詳細は別添2「申込許可グループごとのご案内」をご覧ください。

(1) 先着申込の流れ



(2) 先着申込(備品追加)

先着申込は、施設ごとに定められた開始時期からお申込みいただけます。詳細は別添2「申込許可グループごとのご案内」をご覧ください。

(3) 申込上限・申込期限

施設ごとに申込上限及び申込期限が定められています。

詳細は別添2「申込許可グループごとのご案内」をご覧ください。

6. 予約の変更

予約の変更はできません(備品の追加・変更のみ可能です)。日時や施設を変更したい場合、一度予約を取り消した後、再度施設の予約を行ってください。

※ご注意ください※

予約取り消し後、取り消した予約枠は、一定時間お申込みができなくなります。
(取り消した利用者様以外も予約できません)

7. 予約の取消

確定した予約を取り消す場合、取消期限内であれば、施設予約システムから取り消すことが可能です。

なお、取消期限は施設ごとに設けられています。詳細は、別添2「申込許可グループごとのご案内」をご覧ください。

(取消時期によっては、ペナルティポイントが発生しますのでご注意ください。ペナルティポイントについては、後述の「8.ペナルティ制度」をご覧ください。)

施設予約システムの場合 (取消期限内)

施設予約システムにログインし、マイメニュー内の「予約内容の確認・取消」から、該当の予約の取消を行ってください。

窓口の場合 (取消期限内) ※窓口営業中に限る

お電話での予約取消はできません。申込をした施設の窓口に来所し、手続きを行ってください。

取消期限が過ぎた場合(施設予約システム・窓口共通)

原則、施設への連絡は不要ですが、以下の施設については、一般開放等を行う都合上、利用予定がなくなった時点で施設へご連絡ください。

利用しない場合にご連絡していただきたい施設	
産業振興センター(体育施設のみ)	哲学堂弓道場
平和の森公園多目的運動広場	多目的運動場
南部・鷲宮スポーツ・コミュニティプラザ (温水プールのみ)	中部スポーツ・コミュニティプラザ (屋外運動広場のみ)
小学校	中学校
妙正寺川公園運動広場	健幸プラザ
	区民活動センター(分室のみ)

8. 使用料の支払

(1) 支払方法

支払方法は大きく3つに分類されます。なお、お支払いのタイミングは、必ずしも予約時ではありません。支払期限内に、ご都合のよい方法でお支払いください。利用する施設によって、支払窓口が異なります。詳細は、別添7「料金関係窓口一覧」をご覧ください。

なお、支払期限の詳細は、別添2「申込許可グループごとのご案内」をご覧ください。

※ご注意ください※

**オンラインキャッシュレス払い及び窓口キャッシュレス払いでは
領収書の発行ができません。**

領収書の発行を希望する場合は、現金でのお支払いをお願いいたします。

① オンラインキャッシュレス払い

オンラインにて、クレジットカードでお支払いいただけます。

対応ブランド
Visa、Mastercard、JCB、American Express、Diners Club

② 窓口キャッシュレス払い

窓口にて、キャッシュレス決済でお支払いいただけます。支払可能な決済方法(コード決済や電子マネー等)については、支払窓口となる施設にお問合せください。なお、以下の決済方法については、支払可能施設において、標準対応しています。

決済方法
クレジットカード、交通系 IC、楽天 Edy、iD、nanaco、QUICPAY、PayPay、楽天ペイ、d払い、au PAY

③ 窓口現金払い

窓口にて、現金でお支払いいただけます。領収書の発行を希望する場合は、現金でお支払いください。

(利用する施設ごとに、支払いが可能な窓口が異なります。施設ごとの指定の窓口については、別添7「料金関係窓口一覧」をご覧ください)

※ご注意ください※

窓口でのお支払いの際、キャッシュレス決済と現金の併用はできません。

また、電子マネーへのチャージ(入金)はできません。

(2) 支払期限を過ぎた場合

利用日当日の支払を認めていない施設においては、支払期限内の支払が確認できなかった場合、予約が取消となります。

なお、施設予約システム上には、オンラインキャッシュレス払いの支払期限が表示されます。

窓口での支払期限と異なる場合がありますので、詳細は別添2をご覧ください。

(3) 使用料還付手続き

取消日によっては、使用料を還付できる場合があります。お手続きは支払方法に関わらず、原則指定の窓口で行います。お手続きには、使用承認書兼領収書(発行している場合)等が必要になりますので、ご確認の上窓口にお越しください。

(利用する施設ごとに、支払い及び還付が可能な窓口が異なります。施設ごとの指定の窓口については、別添7「料金関係窓口一覧」をご覧ください)

① 荒天等による取消の場合(震災、台風、屋外施設の場合における雨天時など)

震災や台風などの場合は、全額還付となります。事象が発生し全額還付となる場合は、施設の運用方法に基づき、必要に応じて利用者様へご連絡する場合があります。

② 自己都合による取消の場合

還付率は、施設や取消日によって異なります。別添2「申込許可グループごとのご案内」をご覧ください。

(4) 使用承認書兼領収書の発行

希望者には窓口にて、「使用承認書兼領収書」を発行いたします。発行を希望される場合は、免除等の場合を除き、お支払い後に窓口にお申し出ください。

※ご注意ください※

領収書の発行は、現金払いのみ対応可能です。
オンラインキャッシュレスまたは窓口キャッシュレスでお支払いの場合は、
使用承認書のみお渡しいたします。

9. ペナルティ制度

無断キャンセルや、予約と再予約を繰り返す不正行為等を防ぐ目的で、ペナルティ制度を導入しました。直前の取消や、無断キャンセルがあった場合、申込許可グループ単位でポイントが蓄積し、申込に制限がかかります(文化施設を除く)。

詳細は、別添8「ペナルティ制度」をご覧ください。

10. 施設の利用

施設利用時は、web 登録カードまたは登録カードを、受付や管理人に提示してください。予約状況や支払い状況を確認いたします。

web 登録カード

施設予約システムにログインし、マイメニュー内にある「登録カード」から、登録カードを表示してください。

登録カード(紙)

登録カードをご希望の団体は、団体につき1枚発行が可能ですので、各窓口にお申し付けください。

11. 利用者サポート

(1) 利用者向けコールセンターのお知らせ

専用のコールセンターを開設いたしますので、不明点等ございましたら、こちらにご連絡ください。

☎ 0570-060-636

【受付時間】

午前9時から午後5時まで（12月29日～1月3日を除く）

※令和7年11月18日は午前10時00分から

(2) 窓口での申請サポート

利用者登録申請や抽選・先着申込等は、窓口での手続きも可能です。施設窓口スタッフ等がサポートをいたしますので、お気軽にお問合せください。

（受付時間/対応可能時間は、施設によって異なります。各施設の窓口開庁時間内にお問い合わせください）

【担当】 中野区地域支えあい推進部 地域活動推進課 地域施設係

☎ : 03-3228-8945

✉ : kukatutyousei@city.tokyo-nakano.lg.jp

施設予約システム対象施設一覧

令和8年3月2日時点

No.	申込許可グループ	施設名	住所	電話番号
1	文化施設	なかのZERO	中野区中野2-9-7	03-5340-5000
2	文化施設	野方区民ホール	中野区野方5-3-1	03-3310-3861
3	文化施設	なかの芸能小劇場	中野区中野5-68-7	03-5380-0931
4	庁舎施設	中野区役所本庁舎	中野区中野4-11-19	03-3228-5467
5	産業振興センター	産業振興センター	中野区中野 2-13-14	03-3380-6946
6	総合体育館	総合体育館	中野区新井3-37-78	03-5860-0024
7	スポーツ・コミュニティプラザ	中部スポーツ・コミュニティプラザ	中野区中央3-19-1	03-3363-0608
8	スポーツ・コミュニティプラザ	南部スポーツ・コミュニティプラザ	中野区弥生町5-11-26	03-5340-7881
9	スポーツ・コミュニティプラザ	鷺宮スポーツ・コミュニティプラザ	中野区白鷺3-1-13	03-3337-1771
10	哲学堂・上高田運動施設(野球場、会議室) 哲学堂・上高田運動施設(庭球場、会議室)	上高田運動施設	中野区上高田5-6-1	03-3385-8900
11	哲学堂・上高田運動施設(野球場、会議室) 哲学堂・上高田運動施設(庭球場、会議室) 哲学堂弓道場・会議室	哲学堂運動施設	中野区松が丘1-34-28	03-3951-2515
12	妙正寺川公園運動広場	妙正寺川運動広場	中野区松が丘1-33	03-3951-2515
13	平和の森公園多目的運動広場	平和の森公園多目的運動広場	中野区新井3-37	03-5860-0024
14	多目的運動場(平和の森公園除く)	白鷺せせらぎ公園多目的運動場	中野区白鷺1-4	03-3228-8849
15	多目的運動場(平和の森公園除く)	本五ふれあい公園多目的運動場	中野区本町5-28	03-3228-8849
16	多目的運動場(平和の森公園除く)	南台いちよう公園多目的運動場	中野区南台1-15	03-3228-8849
17	小学校(学校開放)(校庭)	桃園第二小学校	中野区中野6-13-1	03-3363-0661
18	小学校(学校開放)(校庭)	塔山小学校	中野区中央1-49-1	03-3363-0461
19	小学校(学校開放)(校庭)	谷戸小学校	中野区中野1-26-1	03-3361-3645
20	小学校(学校開放)(校庭)	中野本郷小学校	中野区弥生町1-25-1	03-3299-1058
21	小学校(学校開放)(校庭)	江古田小学校	中野区江古田2-13-28	03-3385-0411
22	小学校(学校開放)(校庭)	鷺の杜小学校	中野区鷺宮4-7-3	03-5364-7135
23	小学校(学校開放)(校庭)	啓明小学校	中野区大和町1-18-1	03-3330-2325
24	小学校(学校開放)(校庭)	北原小学校	中野区野方6-30-6	03-3330-2411
25	小学校(学校開放)(校庭)	江原小学校	中野区江原町1-39-1	03-3951-5880
26	小学校(学校開放)(校庭)	武蔵台小学校	中野区上鷺宮5-1-1	03-3999-1655
27	小学校(学校開放)(校庭)	上鷺宮小学校	中野区上鷺宮1-24-36	03-3926-6381
28	小学校(学校開放)(校庭)	桃花小学校	中野区中央5-43-1	03-3381-7251
29	小学校(学校開放)(校庭)	白桜小学校	中野区上高田1-2-28	03-3389-0561
30	小学校(学校開放)(校庭)	令和小学校	中野区新井4-19-26	03-3389-1461
31	小学校(学校開放)(校庭)	平和の森小学校	中野区新井3-29-1	03-3389-1451
32	小学校(学校開放)(校庭)	緑野小学校	中野区丸山1-17-1	03-3389-2351
33	小学校(学校開放)(校庭)	南台小学校	中野区南台3-44-9	03-3381-7257
34	小学校(学校開放)(校庭)	みなみの小学校	中野区弥生町4-27-11	03-3381-7250
35	小学校(学校開放)(校庭)	美鳩小学校	中野区大和町4-26-5	03-3330-1425
36	小学校(学校開放)(校庭)	中野第一小学校	中野区本町3-16-1	03-3372-2326
37	中学校(学校開放)	第二中学校	中野区本町5-25-1	03-3382-7151
38	中学校(学校開放)	第五中学校	中野区上高田4-28-1	03-3389-2341
39	中学校(学校開放)	第七中学校	中野区江古田2-9-11	03-3389-4171
40	中学校(学校開放)	北中野中学校	中野区上鷺宮5-7-1	03-3999-3415
41	中学校(学校開放)	緑野中学校	中野区丸山1-1-19	03-3386-5423
42	中学校(学校開放)	南中野中学校	中野区南台5-22-17	03-3381-7277
43	中学校(学校開放)	中野中学校	中野区中野4-12-3	03-3389-1471
44	中学校(学校開放)	中野東中学校	中野区中央1-41-4	03-3362-5236
45	中学校(学校開放)	明和中学校	中野区若宮3-53-16	03-3330-5325

No.	申込許可グループ	施設名	住所	電話番号
46	集会室・地域施設(区民活動センター等)	南中野区民活動センター	中野区弥生町5-5-2	03-3382-1456
47	集会室・地域施設(区民活動センター等)	弥生区民活動センター	中野区弥生町1-58-14	03-3372-4000
48	集会室・地域施設(区民活動センター等)	鍋横区民活動センター	中野区本町5-4-7-13	03-3383-2731
49	集会室・地域施設(区民活動センター等)	鍋横区民活動センター分室	中野区本町4-44-3	03-3384-5678
50	集会室・地域施設(区民活動センター等)	東部区民活動センター	中野区中央2-18-21	03-3363-0751
51	集会室・地域施設(区民活動センター等)	桃園区民活動センター	中野区中央4-5-7-1	03-3382-5151
52	集会室・地域施設(区民活動センター等)	昭和区民活動センター	中野区中野5-4-7	03-3385-1274
53	集会室・地域施設(区民活動センター等)	東中野区民活動センター	中野区東中野5-2-7-5	03-3364-6677
54	集会室・地域施設(区民活動センター等)	上高田区民活動センター	中野区上高田2-11-1	03-3389-1311
55	集会室・地域施設(区民活動センター等)	新井区民活動センター	中野区新井3-11-4	03-3389-1411
56	集会室・地域施設(区民活動センター等)	江古田区民活動センター	中野区江原町2-3-15	03-3954-6811
57	集会室・地域施設(区民活動センター等)	沼袋区民活動センター	中野区沼袋2-40-18	03-3389-4571
58	集会室・地域施設(区民活動センター等)	野方区民活動センター	中野区野方5-3-1	03-3330-4121
59	集会室・地域施設(区民活動センター等)	野方区民活動センター分室	中野区丸山2-24-1-109	03-3338-7057
60	集会室・地域施設(区民活動センター等)	大和区民活動センター	中野区大和町2-44-6	03-3339-6141
61	集会室・地域施設(区民活動センター等)	鷺宮区民活動センター	中野区鷺宮3-22-5	03-3330-4111
62	集会室・地域施設(区民活動センター等)	鷺宮区民活動センター分室	中野区白鷺1-4-27	
63	集会室・地域施設(区民活動センター等)	上鷺宮区民活動センター	中野区上鷺宮3-7-6	03-3970-9131
64	集会室・地域施設(区民活動センター等)	上鷺宮区民活動センターテニスコート		
65	集会室・地域施設(区民活動センター等)	上鷺宮区民活動センター分室	中野区上鷺宮2-4-6	03-5241-4590
66	集会室・地域施設(区民活動センター等)	健幸プラザ しんやまの家	中野区南台4-25-1	03-3229-8175
67	集会室・地域施設(区民活動センター等)	健幸プラザ 南部	中野区南台5-2-7-24	03-3381-4261
68	集会室・地域施設(区民活動センター等)	健幸プラザ 本一	中野区本町1-7-6	03-3373-2958
69	集会室・地域施設(区民活動センター等)	健幸プラザ 東部	中野区中央2-18-21	03-3365-0318
70	集会室・地域施設(区民活動センター等)	健幸プラザ 昭和	中野区東中野3-19-18	03-3367-0813
71	集会室・地域施設(区民活動センター等)	健幸プラザ 東中野いこいの家	中野区東中野4-9-22-201	03-3364-5938
72	集会室・地域施設(区民活動センター等)	健幸プラザ 上高田二丁目公園	中野区上高田2-8-11	03-3385-3307
73	集会室・地域施設(区民活動センター等)	健幸プラザ みどり館上高田	中野区上高田4-17-3	03-3228-7220
74	集会室・地域施設(区民活動センター等)	健幸プラザ 沼袋	中野区沼袋1-34-14	03-3387-7381
75	集会室・地域施設(区民活動センター等)	健幸プラザ 野方	中野区野方2-29-12	03-3388-9586
76	集会室・地域施設(区民活動センター等)	健幸プラザ 東山	中野区野方4-41-7	03-3228-5280
77	集会室・地域施設(区民活動センター等)	健幸プラザ 若宮	中野区大和町4-51-11	03-3338-2222
78	集会室・地域施設(区民活動センター等)	健幸プラザ 若宮いこいの家	中野区若宮1-49-1	03-3310-9819
79	集会室・地域施設(区民活動センター等)	健幸プラザ 白鷺	中野区白鷺2-8-5	03-3223-8938
80	集会室・地域施設(区民活動センター等)	健幸プラザ 鷺宮	中野区若宮3-58-10	03-3310-1171
81	集会室・地域施設(区民活動センター等)	健幸プラザ 鷺六	中野区鷺宮6-25-8	03-3926-3656
82	集会室・地域施設(区民活動センター等)	みずの塔ふれあいの家	中野区江古田1-9-24	03-3954-6755
83	集会室・地域施設(区民活動センター等)	城山ふれあいの家	中野区中野1-20-4	03-3363-0388
84	中部すこやか福祉センター	中部すこやか福祉センター	中野区中央3-19-1	03-3367-7788

申込許可 グループ名	文化施設 (なかの ZERO、野方区民ホール、なかの芸能小劇場)
-----------------------	--

個人による優先・一般利用での登録可否:○

全開放対象:○ / 営利用:△(室場によって異なります)



● 登録することで抽選及び予約ができるようになる施設

	施設名	備考
1	もみじ山文化センター (なかの ZERO)	大ホール、小ホール、リハーサル室、多目的練習室、視聴覚ホール、音楽練習室、展示ギャラリー、美術ギャラリー、学習室、和室、美術工芸室、科学実験室、音楽室
2	野方区民ホール	
3	なかの芸能小劇場	

● 登録要件

利用者区分	要件	適用
文化系区民優先団体 (区民文化・公共的団体)	文化・芸術活動団体および地域団体、福祉団体、教育団体等の公共的団体で、5人以上で構成され、かつ5人から18人以下の団体について半数以上の方が区内在住・在勤・在学であること、19人以上の団体については10名以上が区内在住・在勤・在学であること	全施設
文化系区民優先団体 (18歳未満の区民(個人))	18歳未満の区内在住・在勤・在学であること	
文化系区民優先団体 (18歳未満の区民の団体)	2名以上で構成され、かつ2人から12人以下の団体についてその7割以上が18歳未満の区内在住・在勤・在学であること、13人以上の団体については10名以上が区内在住・在勤・在学であること	
優先団体(区内団体)	2人以上で構成された団体で、その主たる活動場所または事務所の所在地もしくは代表者の住所が中野区内にあるもの	
優先団体 (区民(個人))	区内に在住、在勤または在学の個人の利用者	
一般団体	上記以外の団体	

● 必要書類 (★:必須)

	書類名等	オンライン提出方法	窓口提出方法
登録に必要な書類等	★ 利用者登録申請書	施設予約システムでの申請	窓口に提出
	★ 本人確認書類 (最大10名分)(※)	オンライン(TRUSTDOCK)で提出	窓口に提示 (コピー可)
	★ 団体名簿	オンライン(LoGoフォーム)で提出 (一つのファイルにまとめてください)	窓口に提出
	在勤・在学を証明する書類 (最大10名分)(※)	オンライン(TRUSTDOCK)で提出	窓口に提示 (コピー可)
	登記簿等	オンライン(LoGoフォーム)で提出	窓口に提示 (コピー可)

(※)オンラインで利用希望施設を複数選択した場合は、必要提出数が多い方に合わせて書類を提出してください。詳細は、別添5「利用者登録における本人確認書類及び必要書類の提出について」をご覧ください。

また、在勤・在学を証明する書類は、本人確認書類を提出する人数のうち、在住ではない方の分だけ提出してください。

● 注意事項

○代表者・連絡者・緊急連絡先以外の電話番号記入は省略可能です。オンラインで申請する場合、電話番号は必須項目となっているため、代表者の番号を代替に記載いただいても構いません。

● 申込スケジュールと申込・当選上限

グループ①:なかのZERO 大ホール・小ホール、野方区民ホール、なかの芸能小劇場

	第1回抽選 (文化系区民優先 団体・優先団体)	第2回抽選 (文化系区民優先 団体・優先団体・ 一般団体対象)	先着申込 (文化系区民優先 団体・優先団体・ 一般団体対象)	全開放 (区内)	全開放 (区外)
スケジュール	利用月の 12か月前の 1~9日	利用月の 11か月前の 1~9日	利用月の 11か月前の 25日~	利用月の 1か月前の 5日~	利用月の 1か月前の 15日~
申込・当選 上限	申込5希望 当選7日間	申込5希望 当選7日間	7日間	なし	なし

※ 申込・当選上限数は、これまでの予約数を含みます。

※ 受付開始時間は、オンライン・窓口ともに午前9時となります。

グループ②:なかのZERO リハーサル室、多目的練習室、視聴覚ホール、展示ギャラリー、美術ギャラリー、学習室、和室、美術工芸室、科学実験室、音楽室

	第1回抽選 (文化系区民優先 団体・優先団体)	第2回抽選 (文化系区民優先 団体・優先団体・ 一般団体対象)	先着申込 (文化系区民優先 団体・優先団体・ 一般団体対象)	全開放 (区内)	全開放 (区外)
スケジュール	利用月の 6か月前の 1～9日	利用月の 5か月前の 1～9日	利用月の 5か月前の 25日～	利用月の 1か月前の 5日～	利用月の 1か月前の 15日～
申込・当選 上限	申込5希望 当選5日間	申込5希望 当選5日間	5日間	なし	なし

※ 申込・当選上限数は、これまでの予約数を含みます。

※ 受付開始時間は、オンライン・窓口ともに午前9時となります。

グループ③:なかのZERO 音楽練習室

	第1回抽選 (文化系区民優先 団体・優先団体)	第2回抽選 (文化系区民優先 団体・優先団体・ 一般団体対象)	先着申込 (文化系区民優先 団体・優先団体・ 一般団体対象)	全開放 (区内)	全開放 (区外)
スケジュール	利用月の 3か月前の 1～9日	利用月の 2か月前の 1～9日	利用月の 2か月前の 25日～	利用月の 1か月前の 5日～	利用月の 1か月前の 15日～
申込・当選 上限	申込5希望 当選10コマ	申込5希望 当選10コマ	10コマ	なし	なし

※ 申込・当選上限数は、これまでの予約数を含みます。

※ 受付開始時間は、オンライン・窓口ともに午前9時となります。

● 区民優先利用日について(文化系区民優先団体のメリットについて)

区民優先利用日(毎月10日～16日)は、文化系区民優先団体のみが、「申込スケジュールと申込・当選上限」のとおり、申込ができます。優先団体・一般団体については、以下のとおりとなります。

	第1回 抽選	第2回 抽選	先着申込	全開放 (区内)	全開放 (区外)
グループ①	—	—	利用月の 7か月前の25日～	利用月の 1か月前の5日～	利用月の 1か月前の15日～
グループ②	—	—	利用月の 3か月前の25日～	利用月の 1か月前の5日～	利用月の 1か月前の15日～
グループ③	—	—	利用月の 2か月前の25日～	利用月の 1か月前の5日～	利用月の 1か月前の15日～

- 各種期限（窓口での支払手続きは、原則窓口営業時間中の午前9時から午後7時までに限ります。）

グループ①

項目	施設予約システム	窓口	【例】5月25日が利用日の場合
申込期限	利用日の2週間前(午後4時59分まで)		5月11日午後4時59分まで
支払期限 (抽選申込時)	抽選結果発表から2週間以内 (確定期間終了まで)		【12か月前に行う第1回抽選の場合】 前年の5月24日 午後11時59分まで
支払期限 (先着申込時)	予約日から2週間以内 (午後11時59分まで) または 利用日の前日 (午後11時59分まで) の早い方を適用	予約日から2週間以内 または 当日利用開始まで の早い方を適用	【同年2月1日に先着申込した場合】 2月14日午後11時59分まで (窓口は2月14日午後7時まで)
取消期限	利用日の2週間前まで (午後4時59分まで)		5月11日午後4時59分まで

グループ②

項目	施設予約システム	窓口	【例】5月25日が利用日の場合
申込期限	利用日の前日(午後4時59分まで)		5月24日午後4時59分まで
支払期限 (抽選申込時)	抽選結果発表から2週間以内 (確定期間終了まで)		【6か月前に行う第1回抽選の場合】 前年の11月24日 午後11時59分まで
支払期限 (先着申込時)	予約日から2週間以内 (午後11時59分まで) または 利用日の前日 (午後11時59分まで) の早い方を適用	予約日から2週間以内 または 当日利用開始まで の早い方を適用	【同年2月1日に先着申込した場合】 2月14日午後11時59分まで (窓口は2月14日午後7時まで)
取消期限	利用日の前日(午後4時59分まで)		5月24日午後4時59分まで

グループ③

項目	施設予約システム	窓口	【例】5月25日が利用日の場合
申込期限	利用日の前日(午後4時59分まで)		5月24日午後4時59分まで
支払期限	利用日の前日 (午後11時59分まで)	当日利用開始 まで	5月24日午後11時59分まで (窓口は5月25日の利用開始まで)
取消期限	利用日の前日(午後4時59分まで)		5月24日午後4時59分まで

● 還付率(支払済の場合)

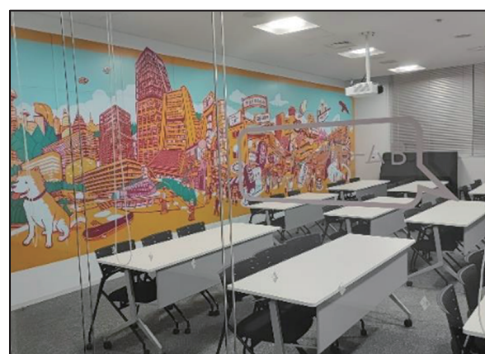
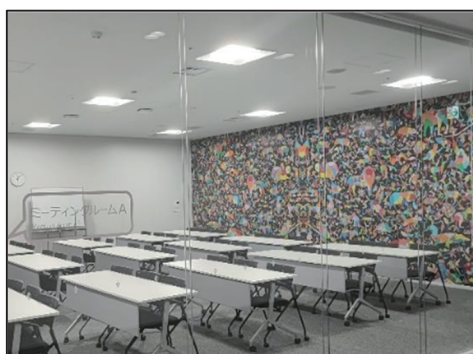
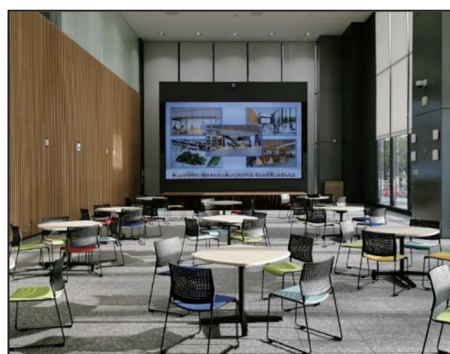
	~8か月前 の前日	8か月前~	6か月前	3か月前~	1か月前~	14日前~	6日前~
【例】利用日が 5月25日の場合	~9/24	9/25~	11/25~	2/25~	4/25~	5/11~	5/19~
なかのZERO 大ホール 小ホール 野方区民ホール なかの芸能小劇場	100% 還付	70% 還付	50% 還付	20% 還付	還付なし		
なかのZERO 多目的練習室/視 聴覚ホール/展示ギ ャラリー/美術ギャ ラリー(1階・2 階)/リハーサル室/ 音楽室/学習室(1 ~4、A、B)/和室/ 美術工芸室/科学 実験室	予約期間対象外		100% 還付	80% 還付	50% 還付	還付 なし	
なかのZERO 音楽練習室(A、B)	予約期間対象外			50% 還付		還付 なし	



申込許可 グループ名	庁舎施設
-----------------------	-------------

個人による優先・一般利用での登録可否:×

全開放対象:△(ミーティングルームのみ対象) / 営利利用:△(文化・芸術利用団体は可)



● 登録することで抽選及び予約ができるようになる施設

	施設名	備考
1	中野区役所本庁舎	ナカノバ(全開放対象外)、ミーティングルーム A・B

● 登録要件

利用者区分	要件	適用
優先団体	<p>①5人以上の構成員で構成されていること。</p> <p>②5人から18人以下の団体について半数以上の方が区内在住・在勤・在学であること、19人以上の団体については10名以上が区内在住・在勤・在学であること。</p> <p>③次に掲げる活動を行う団体であること。</p> <p>(ア) 安心・安全なまちづくりその他の身近な地域課題の解決、区政への参加の推進等の地域自治に関する活動</p> <p>(イ) 子どもが健やかに成長できる地域社会の形成、子育て・子育て支援等の子どもの健全育成に関する活動</p> <p>(ウ) 高齢者、障害者等に対する地域における支え合い、自立支援又はその家族への援助等に関する活動</p> <p>(エ) 資源の有効活用、環境美化の推進等の快適な地域環境の保全に関する活動</p> <p>(オ) (ア)から(エ)までに掲げるもののほか、集会又は会議、スポーツ、音楽活動その他の住民の自主的な活動</p>	全室場

● 必要書類 (★:必須)

	書類名等	オンライン提出方法	窓口提出方法
登録に必要な書類等	★ 利用者登録申請書	施設予約システムでの申請	窓口に提出
	★ 本人確認書類(※) (登録要件上必要最低限分 最大10名分))	オンライン(TRUSTDOCK)で提出	窓口に提示 (コピー可)
	★ 団体名簿	オンライン(LoGoフォーム)で提出 (一つのファイルにまとめてください)	窓口に提出
	★ 在勤・在学を証明する書類 (登録要件上必要最低限分 最大10名分)(※)	オンライン(TRUSTDOCK)で提出	窓口に提示 (コピー可)
	営利を目的とした団体でない ことを証明できる書類(団体 規約等)	オンライン(LoGoフォーム)で提出 (一つのファイルにまとめてください)	窓口に提出

(※)オンラインで利用希望施設を複数選択した場合は、必要提出数が多い方に合わせて書類を提出してください。詳細は、別添5「利用者登録における本人確認書類及び必要書類の提出について」をご覧ください。

また、在勤・在学を証明する書類は、本人確認書類を提出する人数のうち、在住ではない方の分だけ提出してください。

● 注意事項

○代表者・連絡者・緊急連絡先以外の電話番号記入は省略可能です。オンラインで申請する場合、電話番号は必須項目となっているため、代表者の番号を代替に記載いただいても構いません。

● 申込スケジュールとコマ数上限

	第1回抽選 (優先団体対象)	第2回抽選 (優先団体対象)	先着申込 (優先団体対象)	全開放 (区内)	全開放 (区外)
スケジュール	利用月の 3か月前の 1~9日	利用月の 2か月前の 1~9日	利用月の 2か月前の 25日~	利用月の 1か月前の 5日~	利用月の 1か月前 の15日~
コマ数上限 (ナカノバ)	申込24コマ 当選 月12コマ	申込24コマ 当選 月12コマ	月12コマ	なし	なし
コマ数上限 (ミーティング ルーム A 及び B 合わせて)	申込16コマ 当選 月8コマ	申込16コマ 当選 月8コマ	月8コマ	なし	なし

※ 申込・当選上限数は、これまでの予約数を含みます。

※ 受付開始時間は、オンライン・窓口ともに午前9時となります。



● 文化・芸術利用団体について

その他、文化・芸術利用団体としての利用者登録も可能です。

【文化・芸術利用団体とは】

優れた文化・芸術イベントを実施し、参加する区民の受益となることを目的とした団体種別となります。利用者登録後は、企画書等を提出いただくことで、上記優先団体よりも早い時期に使用申請が可能です。なお、予約申込は企画書等の審査をもって、区が予約を押さえます。

登録要件	提出書類	オンライン提出方法	窓口提出方法
①法人格又は団体規約を有すること。 ②文化・芸術に関する活動実績を有すること。 ③文化・芸術に関する区民に対する公演、パネル展等の区民の受益を目的として使用すること。	★ 利用者登録申請書	施設予約システムでの申請	窓口へ提出
	★ 文化芸術に関する活動実績書	オンライン(LoGoフォーム)で提出	窓口へ提出
	★ (法人の場合)登記簿のコピー (法人以外の場合)団体規約等	オンライン(LoGoフォーム)で提出 (一つのファイルにまとめてください)	窓口へ提出
	★ 団体名簿	オンライン(LoGoフォーム)で提出 (一つのファイルにまとめてください)	窓口へ提出
	★ 本人確認書類(代表者分)	オンライン (TRUSTDOCK)で提出	窓口へ提示 (コピー可)
使用申請方法			
使用希望日を含む月の1か月前～6か月前の1日から15日に、企画書等を提出する。 【参考】 https://www.city.tokyo-nakano.lg.jp/shisetsu/sisetuyoyaku/riyoukyanseru.html			



● 各種期限（窓口での手続きは、当該施設の窓口営業時間中に限ります。）

項目	施設予約システム	窓口	【例】5月25日が利用日の場合
申込期限	利用日の前日(午後4時59分まで)		5月24日午後4時59分まで
支払期限	利用日の前日 (午後11時59分まで)	当日利用開始 まで	5月24日午後11時59分まで (窓口は5月25日の利用開始まで)
取消期限	利用日の前日(午後4時59分まで)		5月24日午後4時59分まで

● 還付率(支払済の場合)

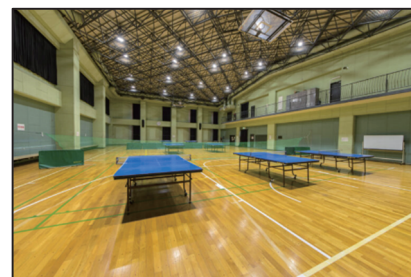
項目	3か月前～	6日前～
【例】 利用日が5月25日の場合	予約申込以降	5月19日以降
還付率	50%還付	還付なし

申込許可
グループ名

産業振興センター

個人による優先・一般利用での登録可否:○

全開放対象:○ / 営利利用:×



● 登録することで抽選及び予約ができるようになる施設

	施設名	備考
1	産業振興センター	

● 登録要件

利用者区分	要件	備考
優先団体 (企業・団体 など)	<p>①5人以上かつ全員が18歳以上で構成されていること</p> <p>②区内中小企業に勤務する者が、構成員の6割以上を占めていること。 または、産業振興センター条例に定める区内の中小企業者、中小企業関係団体、NPO法人等に該当する団体であること</p> <p>③定款、約款、規約、会則の定めがあること。</p> <p>④団体の活動目的が産業振興センター条例第1条の設置目的に合致すること。(「中野区の事業活動の活性化」「創業、新たな産業の創出」「勤労者の福祉向上」)</p>	体育施設、多目的ホール、附帯設備 以外 の利用料金なし
優先団体・ 優先個人 (個人事業主)	<p>①18歳以上であること</p> <p>②区内で個人事業を営んでいること。(開業届や確定申告を行っている必要がある) ※個人事業主であれば団体・個人は問わない。</p> <p>③活動目的が産業振興センター条例第1条の設置目的に合致すること。(「中野区の事業活動の活性化」「創業、新たな産業の創出」「勤労者の福祉向上」)</p>	
一般団体	<p>①5人以上かつ全員が18歳以上で構成されていること。</p> <p>②区内在住、在勤、在学のいずれかの者が構成員の半数以上を占めていること。</p>	

● 減免要件

分類	要件	減免内容
優先団体 (企業・団体など)	区内中小企業に勤務する者が構成員の6割以上を占める団体が、公益性の高い活動を目的として施設を使用する場合、利用料金を免除する。	
優先団体 ・優先個人 (個人事業主)	① 地域自治活動 (安全安心なまちづくりその他の身近な地域課題の解決、区政への参加の推進などの地域自治に関する活動) ② 健全育成活動 (子どもが健やかに成長できる地域社会の形成、子育て・子育て支援などの子どもの健全育成に関する活動) ③ 支えあい等の活動 (高齢者・障害者等に対する地域における支えあい、自立支援又はその家族への援助などに関する活動) ④ 環境保全活動 (資源の有効活用、環境美化の推進などの快適な地域環境の保全に関する活動)	多目的ホール、体育施設、附帯設備の利用料金免除
一般団体	公益性の高い活動を目的として、施設を集会場等として使用する場合、施設の使用料を免除する。 ① 地域自治活動 (安全安心なまちづくりその他の身近な地域課題の解決、区政への参加の推進などの地域自治に関する活動) ② 健全育成活動 (子どもが健やかに成長できる地域社会の形成、子育て・子育て支援などの子どもの健全育成に関する活動) ③ 支えあい等の活動 (高齢者・障害者等に対する地域における支えあい、自立支援又はその家族への援助などに関する活動) ④ 環境保全活動 (資源の有効活用、環境美化の推進などの快適な地域環境の保全に関する活動)	大会議室、会議室1、会議室2、和室、創作室、特別会議室、多目的ホールの利用料金免除

(※)減免をご希望の場合は、要件を満たしていることを確認できる書類を追加でご提出いただく場合がございます。



● 必要書類 (★:必須)

	書類名等	オンライン提出方法	窓口提出方法
登録に必要な書類等 (全利用者区分共通)	★ 利用者登録申請書	施設予約システムでの申請	窓口へ提出
	★ 本人確認書類 (代表者1名分)(※)	オンライン(TRUSTDOCK)で提出	窓口へ提出 (コピー可)
	★ 団体名簿	オンライン(LoGoフォーム)で提出 (一つのファイルにまとめてください)	窓口へ提出
▼登録に必要な書類等(全利用者区分共通)に加え、利用者区分ごとに必要な書類			
優先団体 (企業・団体など)	★ 定款、約款、規則、会則のうちいずれか一点	オンライン(LoGoフォーム)で提出 (一つのファイルにまとめてください)	窓口へ提出
	★ 代表者の申立書、在勤証明書、保険資格確認書、社員証(顔写真入り)のうちいずれか一点	オンライン(LoGoフォーム)で提出	窓口へ提出 (※申立書を除きコピー可)
優先団体・ 優先個人 (個人事業主)	★ 開業届または確定申告書1頁目	オンライン(LoGoフォーム)で提出 (マイナンバーには必ずマスキング処理をすること)	窓口へ提出 (コピー可)

(※)オンラインで利用希望施設を複数選択した場合は、必要提出数が多い方に合わせて書類を提出してください。詳細は、別添5「利用者登録における本人確認書類及び必要書類の提出について」をご覧ください。

● 申込スケジュールと申込・当選上限

	第1回抽選 (優先団体対象)	第2回抽選 (優先団体・ 一般団体対象)	先着申込 (優先団体・ 一般団体対象)	全開放 (区内)	全開放 (区外)
スケジュール	利用月の 3か月前の 1～9日	利用月の 2か月前の 1～9日	利用月の 2か月前の 25日～	利用月の 1か月前の 5日～	利用月の 1か月前の 15日～
申込・当選 上限(イベントコ ーナーを除く)	申込:4コマ 当選:2コマ	申込:4コマ 当選:2コマ	2コマ	なし	なし
申込・当選上 限(イベントコ ーナー)	申込:30コマ (月10日以内) 当選:21コマ (月7日以内)	申込:30コマ (月10日以内) 当選:21コマ (月7日以内)	21コマ (月7日以内)	なし	なし

※ 申込・当選上限数は、これまでの予約数を含みます。

※ 受付開始時間は、オンライン・窓口ともに午前9時となります。

● 各種期限（窓口での手続きは、当該施設の窓口営業時間中に限ります。）

○産業振興センター会議室(体育施設を除く)

項目	施設予約システム	窓口	【例】5月25日が利用日の場合
申込期限	利用日の前日(午後4時59分まで)		5月24日午後4時59分まで
支払期限	利用日の前日 (午後11時59分まで)	当日利用開始 まで	5月24日午後11時59分まで (窓口は5月25日の利用開始まで)
取消期限	利用日の前日 (午後4時59分まで)		5月24日午後4時59分まで

○産業振興センター体育施設

項目	施設予約システム	窓口	【例】5月25日が利用日の場合
申込期限	利用日の7日前(午後4時59分まで)		5月18日午後4時59分まで
支払期限	利用日の7日前(午後11時59分まで)		5月18日午後11時59分まで
取消期限	利用日の7日前 (午後4時59分まで)		5月18日午後4時59分まで

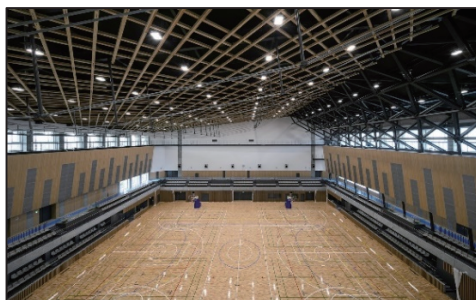
● 還付率(支払済の場合)

項目	3か月前～	6日前～
【例】 利用日が5月25日の場合	予約申込以降	5月19日以降
還付率	施設使用料:50%還付 附帯設備使用料:100%還付	還付なし

申込許可 グループ名	総合体育館
-----------------------	--------------

個人による優先・一般利用での登録可否:×

全開放対象:○ / 営利利用:×



● 登録することで抽選及び予約ができるようになる室場

	室場名	備考
1	メインアリーナ	全面、3/4 面、半面、1/4 面
2	サブアリーナ	
3	多目的室1	全面、2/3 面、1/3 面
4	多目的室2	
5	武道場1・2	
6	会議室1	
7	会議室2	全面・半面

● 登録要件

利用者区分	要件	適用
一般団体	18歳以上(高校生を除く)の代表者を含む構成員が 5人以上で、区民の団体以外の団体	全室場
優先団体 (区民の団体)	18歳以上(高校生を除く)の代表者を含む構成員が 5人以上で、全員が在住または在学または在勤	全室場

● 必要書類 (★:必須)

書類名等	オンライン提出方法	窓口提出方法
★ 利用者登録申請書	施設予約システムでの申請	窓口に提出
★ 本人確認書類(※) (最大19名を超える場合、 別途書類を窓口に提出して確認)	オンライン(TRUSTDOCK)で提出	窓口に提示 (コピー可)
★ 団体名簿	オンライン(LoGoフォーム)で提出 (一つのファイルにまとめてください)	窓口に提出
在勤・在学を証明する書類 (最大19名分)(※)	オンライン(TRUSTDOCK)で提出	窓口に提示 (コピー可)

(※)オンラインで利用希望施設を複数選択した場合は、必要提出数が多い方に合わせて書類を提出してください。詳細は、別添5「利用者登録における本人確認書類及び必要書類の提出について」をご覧ください。

また、在勤・在学を証明する書類は、本人確認書類を提出する人数のうち、在住ではない方の分だけ提出してください。

(※)20名以上の団体がオンラインでの申請をする場合、オンラインでの本人確認を行っていない方の本人確認書類を、初回利用時などに確認させていただきますので、ご準備いただきますようお願いいたします。

● 注意事項

○代表者・連絡者・緊急連絡先以外の電話番号記入は省略可能です。オンラインで申請する場合、電話番号は必須項目となっているため、代表者の番号を代替に記載いただいても構いません。

● 申込スケジュールと申込・当選上限

	第1回抽選 (優先団体対象)	第2回抽選 (優先団体・ 一般団体対象)	先着申込 (優先団体・ 一般団体対象)	全開放 (区内)	全開放 (区外)
スケジュール	利用月の 6か月前の 1～9日	利用月の 5か月前の 1～9日	利用月の 5か月前の 25日～	利用月の 1か月前の 5日～	利用月の 1か月前の 15日～
申込・当選 上限	21コマ (月5日まで)	21コマ (月5日まで)	21コマ (月5日まで)	なし	なし

※ 申込上限数と当選上限数は同一です。

※ 申込・当選上限数は、これまでの予約数を含みます。

※ 受付開始時間は、オンライン・窓口ともに午前9時となります。

● 各種期限（窓口での手続きは、当該施設の窓口営業時間中に限ります。）

項目	施設予約システム	窓口	【例】5月25日が利用日の場合
申込期限	利用日の前日(午後4時59分まで)		5月24日午後4時59分まで
支払期限 (抽選申込時)	抽選結果発表から2週間以内 (確定期間終了まで)		【12か月前に行う第1回抽選の場合】 前年の5月24日 午後11時59分まで
支払期限 (先着申込時)	予約日から2週間以内 (午後11時59分まで) または 利用日の前日 (午後11時59分まで) の早い方を適用		【同年2月1日に先着申込した場合】 2月14日午後11時59分まで
取消期限	利用日の前日(午後4時59分まで)		5月24日午後4時59分まで

● 還付率(支払済の場合)

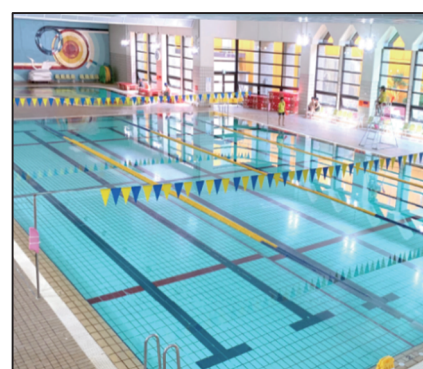
項目	6か月前～	1か月前～	14日前～	6日前～
【例】 利用日が 5月25日の場合	予約申込以降	4月26日以降	5月12日以降	5月19日以降
還付率	100% 還付	80% 還付	50% 還付	還付 なし

申込許可
グループ名

スポーツ・コミュニティプラザ

個人による優先・一般利用での登録可否:×(一部対象あり)

全開放対象:○ / 営利用:×



● 登録することで抽選及び予約ができるようになる施設

	施設名	備考
1	中部スポーツ・コミュニティプラザ	
2	南部スポーツ・コミュニティプラザ	
3	鷺宮スポーツ・コミュニティプラザ	※ミーティングルームのみ、個人登録あり(区民会員)

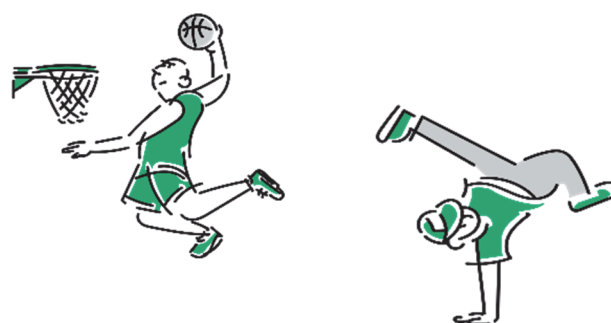
● 登録要件

利用者区分	要件	適用
一般団体 (団体会員)	構成員が5人以上かつ全員が小学生以上で、半数以上が区内に在住または在学または在勤	全施設
一般団体 (区民会員 (個人登録))	1名で利用する区内に在住または在学または在勤している18歳以上の個人	鷺宮スポーツ・コミュニティプラザのミーティングルームのみ

※ 団体会員・区民会員は、地域スポーツクラブ会員のことを指します。

※ 登録には、登録手数料 1,000 円が必要です。(更新時にも登録手数料が必要です)

※ 有効期間は登録日から 1 年間です。



● 必要書類 (★:必須)

書類名等	オンライン提出方法	窓口提出方法
★ 利用者登録申請書	施設予約システムでの申請	窓口へ提出
★ 本人確認書類 (最大19名分)(※)	オンライン(TRUSTDOCK)で提出	窓口へ提示 (コピー可)
★ 団体名簿	オンライン(LoGoフォーム)で提出 (一つのファイルにまとめてください)	窓口へ提出
在勤・在学を証明する書類 (最大19名分)(※)	オンライン(TRUSTDOCK)で提出	窓口へ提示 (コピー可)

(※)オンラインで利用希望施設を複数選択した場合は、必要提出数が多い方に合わせて書類を提出してください。詳細は、別添5「利用者登録における本人確認書類及び必要書類の提出について」をご覧ください。

また、在勤・在学を証明する書類は、本人確認書類を提出する人数のうち、在住ではない方の分だけ提出してください。

● 注意事項

○代表者・連絡者・緊急連絡先以外の電話番号記入は省略可能です。オンラインで申請する場合、電話番号は必須項目となっているため、代表者の番号を代替に記載いただいても構いません。

● 申込スケジュールと申込・当選上限

	抽選 (団体会員(一般団体)対象)	先着申込 (団体会員(一般団体)対象)	全開放 (区内)	全開放 (区外)
スケジュール	利用月の2か月前の 1～9日	利用月の2か月前の 25日～	利用月の 1か月前の 5日～	利用月の 1か月前の 15日～
申込・当選 上限	5コマ (月5日以内)	なし	なし	なし

※ 申込上限数と当選上限数は同一です。

※ 受付開始時間は、オンライン・窓口ともに午前9時となります。

● 各種期限（窓口での手続きは、当該施設の窓口営業時間中に限ります。）

○スポーツ・コミュニティプラザ(プールを除く)

項目	施設予約システム	窓口	【例】5月25日が利用日の場合
申込期限	利用日の前日(午後4時59分まで)		5月24日午後4時59分まで
支払期限	利用日の前日 (午後11時59分まで)	当日利用開始 まで	5月24日午後11時59分まで (窓口は5月25日の利用開始まで)
取消期限	利用日の前日 (午後4時59分まで)		5月24日午後4時59分まで

○スポーツ・コミュニティプラザ プール

項目	施設予約システム	窓口	【例】5月25日が利用日の場合
申込期限	利用日の2週間前(午後4時59分まで)		5月11日午後4時59分まで
支払期限	利用日の前日 (午後11時59分まで)	当日利用開始 まで	5月24日午後11時59分まで (窓口は5月25日の利用開始まで)
取消期限	利用日の2週間前 (午後4時59分まで)		5月11日午後4時59分まで

● 還付率(支払済の場合)

項目	3か月前～	6日前～
【例】 利用日が5月25日の場合	予約申込以降	5月19日以降
還付率	50%還付	還付なし



申込許可 グループ名	哲学堂・上高田運動施設(野球場・会議室)
-----------------------	-----------------------------

個人による優先・一般利用での登録可否:○(優先のみ可)

全開放対象:○ / 営利利用:×



● 登録することで抽選及び予約ができるようになる施設・室場

	施設名	備考
1	哲学堂運動施設 野球場	A 面、B 面、全面
2	上高田運動施設 野球場	A 面、B 面、全面
3	上高田運動施設 ミーティングルーム	

● 登録要件

利用者区分	要件	適用
一般団体	構成員が 10 人以上で、全員が小学生以上の団体 代表者が 18 歳以上	全施設
優先団体 (区民の団体)	構成員が 10 人以上で、全員が在住または在学または在勤 全員が小学生以上で、代表者が 18 歳以上	全施設
優先団体 (区民の個人)	区内に在住している 18 歳以上の個人	全施設

● 必要書類 (★:必須)

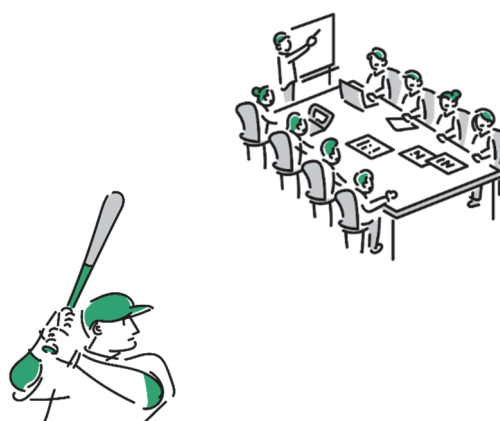
書類名等	オンライン提出方法	窓口提出方法
★ 利用者登録申請書	施設予約システムでの申請	窓口へ提出
★ 本人確認書類 (最大19名分)(※)	オンライン(TRUSTDOCK)で提出	窓口へ提示 (コピー可)
★ 団体名簿	オンライン(LoGoフォーム)で提出 (一つのファイルにまとめてください)	窓口へ提出
在勤・在学を証明する書類 (最大19名分)(※)	オンライン(TRUSTDOCK)で提出	窓口へ提示 (コピー可)

(※)オンラインで利用希望施設を複数選択した場合は、必要提出数が多い方に合わせて書類を提出してください。詳細は、別添5「利用者登録における本人確認書類及び必要書類の提出について」をご覧ください。

また、在勤・在学を証明する書類は、本人確認書類を提出する人数のうち、在住ではない方の分だけ提出してください。

● 注意事項

○代表者・連絡者・緊急連絡先以外の電話番号記入は省略可能です。オンラインで申請する場合、電話番号は必須項目となっているため、代表者の番号を代替に記載いただいても構いません。



● 申込スケジュールと申込・当選上限

	第1回抽選 (優先団体対 象)	第2回抽選 (優先団体・ 一般団体対象)	先着申込 (優先団体・ 一般団体対象)	全開放 (区内)	全開放 (区外)
スケジュール	利用月の 3か月前の 1～9日	利用月の 2か月前の 1～9日	利用月の 2か月前の 25日～	利用月の 1か月前の 5日～	利用月の 1か月前の 15日～
申込・当選上限 (野球場)	10コマ (1日4コマ まで)	10コマ (1日4コマ まで)	10コマ (1日4コマ まで)	なし	なし
申込・当選上限 (上高田運動施 設ミーティン グルーム)	なし	なし	なし	なし	なし

※ 申込上限数と当選上限数は同一です。

※ 申込・当選上限数は、これまでの予約数を含みます。

※ 受付開始時間は、オンライン・窓口ともに午前9時となります。

● 各種期限（窓口での手続きは、当該施設の窓口営業時間中に限ります。）

項目	施設予約システム	窓口	【例】5月25日が利用日の場合
申込期限	利用日の前日(午後4時59分まで)		5月24日午後4時59分まで
支払期限	利用日の前日 (午後11時59分まで)	当日利用開始 まで	5月24日午後11時59分まで (窓口は5月25日の利用開始まで)
取消期限	利用日の前日まで (午後4時59分まで)		5月24日午後4時59分まで

● 還付率(支払済の場合)

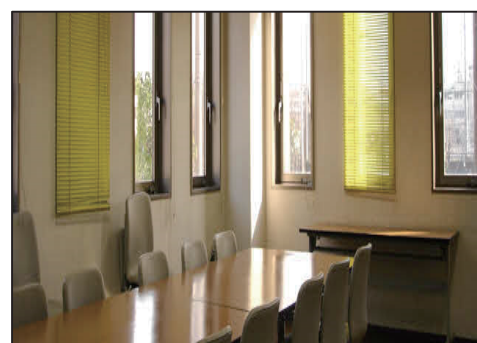
項目	3か月前～	6日前～
【例】 利用日が5月25日の場合	予約申込以降	5月19日以降
還付率	50%還付	還付なし

申込許可
グループ名

哲学堂・上高田運動施設(庭球場・会議室)

個人による優先・一般利用での登録可否:×

全開放対象:○ / 営利利用:×



● 登録することで抽選及び予約ができるようになる施設・室場

	施設名	備考
1	哲学堂運動施設 庭球場	1～6 面
2	上高田運動施設 庭球場	1～4 面
3	上高田運動施設 ミーティングルーム	

● 登録要件

利用者区分	要件	適用
一般団体	構成員が 4 人以上で、全員が小学生以上の団体 代表者が 18 歳以上	全施設
優先団体(区 民の団体)	構成員が 4 人以上で、全員が在住または在学または在勤 全員が小学生以上で、代表者が 18 歳以上	全施設



● 必要書類 (★:必須)

書類名等	オンライン提出方法	窓口提出方法
★ 利用者登録申請書	施設予約システムでの申請	窓口へ提出
★ 本人確認書類 (最大19名分)(※)	オンライン(TRUSTDOCK)で提出	窓口へ提示 (コピー可)
★ 団体名簿	オンライン(LoGoフォーム)で提出 (一つのファイルにまとめてください)	窓口へ提出
在勤・在学を証明する書類 (最大19名分)(※)	オンライン(TRUSTDOCK)で提出	窓口へ提示 (コピー可)

(※)オンラインで利用希望施設を複数選択した場合は、必要提出数が多い方に合わせて書類を提出してください。詳細は、別添5「利用者登録における本人確認書類及び必要書類の提出について」をご覧ください。

また、在勤・在学を証明する書類は、本人確認書類を提出する人数のうち、在住ではない方の分だけ提出してください。

● 注意事項

○代表者・連絡者・緊急連絡先以外の電話番号記入は省略可能です。オンラインで申請する場合、電話番号は必須項目となっているため、代表者の番号を代替に記載いただいても構いません。



● 申込スケジュールと申込・当選上限

	第1回抽選 (優先団体対象)	第2回抽選 (優先団体・ 一般団体対象)	先着申込 (優先団体・ 一般団体対象)	全開放 (区内)	全開放 (区外)
スケジュール	利用月の 3か月前の 1～9日	利用月の 2か月前の 1～9日	利用月の 2か月前の 25日～	利用月の 1か月前 の 5日～	利用月の 1か月前 の15日 ～
申込・当選上限 (庭球場)	16コマ (1日4コマまで)	16コマ (1日4コマまで)	16コマ (1日4コマまで)	なし	なし
申込・当選上限 (上高田運動施設ミーティング ルーム)	なし	なし	なし	なし	なし

※ 申込上限数と当選上限数は同一です。

※ 申込・当選上限数は、これまでの予約数を含みます。

※ 受付開始時間は、オンライン・窓口ともに午前9時となります。

● 各種期限（窓口での手続きは、当該施設の窓口営業時間中に限ります。）

項目	施設予約システム	窓口	【例】5月25日が利用日の場合
申込期限	利用日の前日(午後4時59分まで)		5月24日午後4時59分まで
支払期限	利用日の前日 (午後11時59分まで)	当日利用開始 まで	5月24日午後11時59分まで (窓口は5月25日の利用開始まで)
取消期限	利用日の前日 (午後4時59分まで)		5月24日午後4時59分まで

● 還付率(支払済の場合)

項目	3か月前～	6日前～
【例】 利用日が5月25日の場合	予約申込以降	5月19日以降
還付率	50%還付	還付なし

申込許可
グループ名

哲学堂弓道場・会議室

個人による優先・一般利用での登録可否:×

全開放対象:△(会議室のみ対象) / 営利利用:×



● 登録することで抽選及び予約ができるようになる室場

	施設名	備考
1	哲学堂弓道場	
2	哲学堂弓道場 会議室	

● 登録要件

利用者区分	要件	適用
一般団体 (弓道以外の団体)	構成員の全員が小学生以上で、構成員の過半数が在住または在学(中学2年生以上)または在勤のいずれかに該当する5名以上の団体 代表者が18歳(高校生含む)以上	全室場
優先団体 (弓道の団体)	構成員の全員が哲学堂弓道場の個人利用が認められた方で、構成員の過半数が在住または在学(中学2年生以上)または在勤のいずれかに該当する5名以上の団体 代表者が18歳(高校生含む)以上かつ、公益財団法人全日本弓道連盟認許4段以上の有段者	全室場



● 必要書類 (★:必須)

書類名等	オンライン提出方法	窓口提出方法
★ 利用者登録申請書	施設予約システムでの申請	窓口に提出
★ 本人確認書類 (最大19名分)(※)	オンライン(TRUSTDOCK)で提出	窓口に提出 (コピー可)
★ 団体名簿	オンライン(LoGoフォーム)で提出 (一つのファイルにまとめてください)	窓口に提出
在勤・在学を証明する書類 (最大19名分)(※)	オンライン(TRUSTDOCK)で提出	窓口に提出 (コピー可)

(※)オンラインで利用希望施設を複数選択した場合は、必要提出数が多い方に合わせて書類を提出してください。詳細は、別添5「利用者登録における本人確認書類及び必要書類の提出について」をご覧ください。

また、在勤・在学を証明する書類は、本人確認書類を提出する人数のうち、在住ではない方の分だけ提出してください。

● 注意事項

○代表者・連絡者・緊急連絡先以外の電話番号記入は省略可能です。オンラインで申請する場合、電話番号は必須項目となっているため、代表者の番号を代替に記載いただいても構いません。

● 申込スケジュールと申込・当選上限

	第1回抽選 (優先団体対象)	第2回抽選 (優先団体・ 一般団体対象)	先着申込 (優先団体・ 一般団体対象)	全開放 (区内)	全開放 (区外)
スケジュール	利用月の 3か月前の 1～9日	利用月の 2か月前の 1～9日	利用月の 2か月前の 25日～	利用月の 1か月前の 5日～	利用月の 1か月前の 15日～
申込・当選 上限	なし	なし	なし	対象外	対象外

※ 受付開始時間は、オンライン・窓口ともに午前9時となります。

● 各種期限（窓口での手続きは、当該施設の窓口営業時間中に限ります。）

項目	施設予約システム	窓口	【例】5月25日が利用日の場合
申込期限	利用日の7日前 (午後4時59分まで)		5月18日午後4時59分まで
支払期限	利用日の前日 (午後11時59分まで)	当日利用開始 まで	5月24日午後11時59分まで (窓口は5月25日の利用開始まで)
取消期限	利用日の7日前(午後4時59分まで)		5月18日午後4時59分まで

● 還付率(支払済の場合)

項目	3か月前～	6日前～
【例】利用日が5月25日の場合	予約申込以降	5月19日以降
還付率	50%還付	還付なし

申込許可 グループ名	妙正寺川公園運動広場
---------------	------------

個人による優先・一般利用での登録可否:×

全開放対象:× / 営利利用:×



● 登録することで抽選及び予約ができるようになる施設

	施設名	備考
1	妙正寺川公園運動広場 (少年野球場兼サッカー場)	本施設は中野区と新宿区による共同設置施設です。中野区の利用可能期間は毎月1日～15日です。 (16日～月末までは新宿区の利用期間)

● 登録要件

利用者区分	要件	適用
一般団体(区民等の団体)	<ul style="list-style-type: none"> ・構成員が10人以上で、半数以上が中野区内に在住または在学または在勤 ・全員が小学生以上で、代表者が18歳以上 	全施設
優先団体(区民の団体)	<ul style="list-style-type: none"> ・構成員が10人以上で、全員が中野区内に在住または在学または在勤 ・全員が小学生以上で、代表者が18歳以上 	全施設



● 必要書類 (★:必須)

書類名等	オンライン提出方法	窓口提出方法
★ 利用者登録申請書	施設予約システムでの申請	窓口に提出
★ 本人確認書類 (最大19名分)(※)	オンライン(TRUSTDOCK)で提出	窓口に提示 (コピー可)
★ 団体名簿	オンライン(LoGoフォーム)で提出 (一つのファイルにまとめてください)	窓口に提出
在勤・在学を証明する書類 (最大19名分)(※)	オンライン(TRUSTDOCK)で提出	窓口に提示 (コピー可)

(※)オンラインで利用希望施設を複数選択した場合は、必要提出数が多い方に合わせて書類を提出してください。詳細は、別添5「利用者登録における本人確認書類及び必要書類の提出について」をご覧ください。

また、在勤・在学を証明する書類は、本人確認書類を提出する人数のうち、在住ではない方の分だけ提出してください。

● 注意事項

○代表者・連絡者・緊急連絡先以外の電話番号記入は省略可能です。オンラインで申請する場合、電話番号は必須項目となっているため、代表者の番号を代替に記載いただいても構いません。

● 申込スケジュールと申込・当選上限

	第1回抽選 (優先団体対象)	第2回抽選 (優先団体・ 一般団体対象)	先着申込 (優先団体・ 一般団体対象)	コマ数上限の 撤廃
スケジュール	利用月の 3か月前の 1～9日	利用月の 2か月前の 1～9日	利用月の 2か月前の 25日～	利用月の 1か月前の 5日～
申込・当選 上限	月3日まで (うち土日祝は1日 まで) (1日2コマまで)	月3日まで (うち土日祝は1日 まで) (1日2コマまで)	月3日まで (うち土日祝は1日 まで) (1日2コマまで)	なし

※ 申込上限数と当選上限数は同一です。

※ 受付開始時間は、オンライン・窓口ともに午前9時となります。

● 各種期限（窓口での手続きは、当該施設の窓口営業時間中に限ります。）

項目	施設予約システム	窓口	【例】5月25日が利用日の場合
申込期限	利用日の前日(午後4時59分まで)		5月24日午後4時59分まで
支払期限	利用日の前日 (午後11時59分まで)	当日利用開始 まで	5月24日午後11時59分まで (窓口は5月25日の利用開始まで)
取消期限	利用日の前日(午後4時59分まで)		5月24日午後4時59分まで



申込許可
グループ名

平和の森公園多目的運動広場

個人による優先・一般利用での登録可否:×

全開放対象:× / 営利利用:×



● 登録することで抽選及び予約ができるようになる施設

	施設名	備考
1	平和の森公園多目的運動広場	利用者登録の受付は、総合体育館において行っています。

● 登録要件

利用者区分	要件
一般団体	<ul style="list-style-type: none"> ・代表者が18歳以上(高校生不可) ・構成員が10人以上
優先団体	<ul style="list-style-type: none"> ・代表者が18歳以上(高校生不可) ・構成員が10人以上 ・構成員が全員中野区に在住・在勤・在学している

※営利目的での利用、授業部活動等の目的での利用はできません。

● 減免要件

分類	要件	減免内容
中学生以下団体	<ul style="list-style-type: none"> ・優先団体であること ・代表者、連絡担当者を除く構成員全員が中学生以下 	使用料 7 割減額
高齢者団体	<ul style="list-style-type: none"> ・優先団体であること ・構成員全員が60歳以上 	使用料 5 割減額



● 必要書類 (★:必須)

	書類名等	オンライン提出方法	窓口提出方法
登録に必要な書類等	★ 利用者登録申請書	施設予約システムでの申請	窓口に提出
	★ 本人確認書類 (代表者含む10名分)(※)	オンライン(TRUSTDOCK)で提出	窓口で提示 (コピー可)
	在勤・在学を証明する書類 (代表者含む10名分)(※)	オンライン(TRUSTDOCK)で提出	窓口で提示 (コピー可)
	★ 団体名簿	オンライン(LoGoフォーム)で提出 (一つのファイルにまとめてください)	窓口に提出

(※)オンラインで利用希望施設を複数選択した場合は、必要提出数が多い方に合わせて書類を提出してください。詳細は、別添5「利用者登録における本人確認書類及び必要書類の提出について」をご覧ください。

また、在勤・在学を証明する書類は、本人確認書類を提出する人数のうち、在住ではない方の分だけ提出してください。

● 注意事項

○団体名簿記載の構成員で利用するのが前提であり、実際には利用しない人を構成員として登録することはできません。団体名簿上の構成員と実際の利用者が異なる場合には団体登録取り消し等の措置をとる場合があります。

○代表者・連絡者・緊急連絡先以外の電話番号記入は省略可能です。オンラインで申請する場合、電話番号は必須項目となっているため、代表者の番号を代替に記載いただいても構いません。

● 申込スケジュールと申込・当選上限

	第1回抽選 (優先団体対象)	第2回抽選 (優先団体・ 一般団体対象)	先着申込	コマ数上限の撤廃
スケジュール	利用月の 3か月前の 1～9日	利用月の 2か月前の 1～9日	利用月の 2か月前の 25日～	利用月の 1か月前の 5日～
申込・当選 上限	4コマ (1日2コマ)	4コマ (1日2コマ)	4コマ (1日2コマ)	なし

※ 申込上限数と当選上限数は同一です。

※ 当選コマ数は、これまでの抽選結果を踏まえたコマ数となります。

※ 受付開始時間は、オンライン・窓口ともに午前9時となります。

● 各種期限（窓口での手続きは、当該施設の窓口営業時間中に限ります。）

項目	施設予約システム	窓口	【例】5月25日が利用日の場合
申込期限	利用日の前日(午後4時59分まで)		5月24日午後4時59分まで
支払期限	利用日の前日 (午後11時59分まで)	当日利用開始 まで	5月24日午後11時59分まで (窓口は5月25日の利用開始まで)
取消期限	利用日の前日(午後4時59分まで)		5月24日午後4時59分まで

● 還付率(支払済の場合)

項目	3か月前～	6日前～
【例】 利用日が5月25日の場合	予約申込以降	5月19日以降
還付率	50%還付	還付なし

申込許可
グループ名

多目的運動場(平和の森公園除く)

個人による優先・一般利用での登録可否:×

全開放対象:× / 営利利用:×



(白鷺せせらぎ)



(本五ふれあい)



(南台いちよう)

● 登録することで抽選及び予約ができるようになる施設

	施設名	備考
1	白鷺せせらぎ公園多目的運動場	
2	本五ふれあい公園多目的運動場	
3	南台いちよう公園多目的運動場	バット使用不可

● 登録要件

利用者区分	要件	適用
一般団体	・代表者が18歳以上 ・構成員が10人以上	全施設
優先団体	・代表者が18歳以上 ・構成員が10人以上 ・構成員が全員中野区に在住・在勤・在学している	全施設

※営利目的での利用、授業部活動等の目的での利用はできません。

● 減免要件

分類	要件	減免内容
中学生以下団体	・優先団体であること ・代表者、連絡担当者を除く構成員全員が中学生以下	使用料 7 割減額
高齢者団体	・優先団体であること ・構成員全員が60歳以上	使用料 5 割減額

● 必要書類 (★:必須)

	書類名等	オンライン提出方法	窓口提出方法
登録に必要な書類等	★ 利用者登録申請書	施設予約システムでの申請	窓口に提出
	★ 本人確認書類 (代表者含む最大10名分)(※)	オンライン(TRUSTDOCK)で提出	窓口で提示 (コピー可)
	在勤・在学を証明する書類 (代表者含む最大10名分)(※)	オンライン(TRUSTDOCK)で提出	窓口で提示 (コピー可)
	★ 団体名簿	オンライン(LoGoフォーム)で提出 (一つのファイルにまとめてください)	窓口に提出

(※)オンラインで利用希望施設を複数選択した場合は、必要提出数が多い方に合わせて書類を提出してください。詳細は、別添5「利用者登録における本人確認書類及び必要書類の提出について」をご覧ください。

また、在勤・在学を証明する書類は、本人確認書類を提出する人数のうち、在住ではない方の分だけ提出してください。

● 注意事項

- 団体名簿記載の構成員で利用するのが前提であり、実際には利用しない人を構成員として登録することはできません。団体名簿上の構成員と実際の利用者が異なる場合には団体登録取り消し等の措置をとる場合があります。
- 代表者・連絡者・緊急連絡先以外の電話番号記入は省略可能です。オンラインで申請する場合、電話番号は必須項目となっているため、代表者の番号を代替に記載いただいても構いません。



● 申込スケジュールと申込・当選上限

	第1回抽選 (優先団体対象)	第2回抽選 (優先団体・ 一般団体対象)	先着申込	コマ数上限の撤廃
スケジュール	利用月の 3か月前の 1～9日	利用月の 2か月前の 1～9日	利用月の 2か月前の 25日～	利用月の 1か月前の 5日～
申込・当選上限	4コマ (1日2コマ)	4コマ (1日2コマ)	4コマ (1日2コマ)	なし

※ 申込上限数と当選上限数は同一です。

※ 申込・当選上限数は、これまでの予約数を含みます。

※ 受付開始時間は、オンライン・窓口ともに午前9時となります。

● 各種期限（窓口での手続きは、当該施設の窓口営業時間中に限ります。）

項目	施設予約システム	窓口	【例】5月25日が利用日の場合
申込期限	利用日の7日前(午後4時59分まで)		5月18日午後4時59分まで
支払期限	利用日の7日前(午後11時59分まで)		5月18日午後11時59分まで
取消期限	利用日の7日前(午後4時59分まで)		5月18日午後4時59分まで

● 還付率(支払済の場合)

項目	3か月前～	6日前～
【例】 利用日が5月25日の場合	予約申込以降	5月19日以降
還付率	50%還付	還付なし

申込許可 グループ名	小学校(学校開放)(校庭)
-----------------------	----------------------

個人による優先・一般利用での登録可否:×

全開放対象:× / 営利利用:×

● 登録することで抽選及び予約ができるようになる施設

	施設名	備考
1	小学校校庭(全20校)	使用料無料 メインで使用する学校(1校)とサブで利用する学校(1校)を指定いただいています(LoGo フォーム)。学校により利用できる種目(利用目的)が異なります。 利用者登録の窓口受付は、本庁舎7階スポーツ振興課においてのみ行っています。

● 登録要件

利用者区分	要件	適用
優先団体	①10人以上の小学生で構成されたスポーツ活動を行う団体であること ただし、構成員である小学生は、区内に住所がある者又は区内の小学校に在籍する者に限るものとする ②18歳以上の代表者を有すること ③営利を目的としたスポーツ活動を行う団体でないこと ④会費を徴収している団体は、その収支の状況が明らかになっていること	全施設

● 必要書類 (★:必須)

	書類名等	オンライン提出方法	窓口提出方法
登録に必要な書類等	★ 利用者登録申請書	施設予約システムでの申請	窓口に提出
	★ 本人確認書類 (代表者1名分)(※)	オンライン(TRUSTDOCK)で提出	窓口に提示 (コピー可)
	★ 団体名簿 (小学生は学校名の記入もお願いします)	オンライン(LoGoフォーム)で提出 (一つのファイルにまとめてください)	窓口に提出
	★ 会則	オンライン(LoGoフォーム)で提出 (一つのファイルにまとめてください)	窓口に提出
	★ 収支報告書 (会費を集めている場合のみ)	オンライン(LoGo フォーム)で提出 (一つのファイルにまとめてください)	窓口に提出

スポーツ安全保険は、加入を原則としており、名簿の提出や領収書等の提出を求める場合もありますので、保険への加入をお願い致します。

(※)オンラインで利用希望施設を複数選択した場合は、必要提出数が多い方に合わせて書類を提出し

てください。詳細は、別添5「利用者登録における本人確認書類及び必要書類の提出について」をご覧ください。

また、区内の小学校に在学中の方は本人確認書類の提出は不要です。代わりに、生年月日と学校名を必ず記入してください。(なお、他の申込許可グループと合わせて申請する際は、他の申込許可グループが求める本人確認書類に合わせて必要となる場合がございます)

●注意事項

○代表者・連絡者・緊急連絡先以外の電話番号記入は省略可能です。オンラインで申請する場合、電話番号は必須項目となっているため、代表者の番号を代替に記載いただいても構いません。

● 申込スケジュールと申込・当選上限

	抽選申込 (優先団体対象)	先着申込 (優先団体対象)
スケジュール	利用日の1か月前の1～9日	利用日の1か月前の25日～
申込・当選 上限	30コマ (構成員80人までの団体) 60コマ (構成員81人以上の団体)	30コマ (構成員80人までの団体) 60コマ (構成員81人以上の団体)

※ 申込上限数と当選上限数は同一です。

※ 申込・当選上限数は、これまでの予約数を含みます。

※ 受付開始時間は、オンライン・窓口ともに午前9時となります。

● 各種期限 (窓口での手続きは、当該施設の窓口営業時間中に限ります。)

項目	施設予約システム	窓口	【例】5月25日が利用日の場合
申込期限	利用日の7日前(午後4時59分まで)		5月18日午後4時59分まで
支払期限	利用日の7日前(午後11時59分まで)		5月18日午後11時59分まで
取消期限	利用日の7日前(午後4時59分まで)		5月18日午後4時59分まで

● 還付率(支払済の場合)

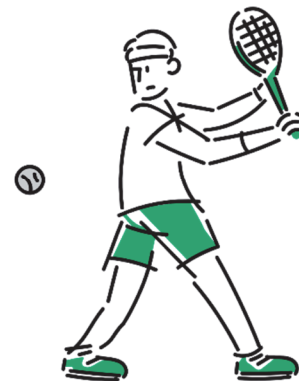
項目	3か月前～	6日前～
【例】利用日が5月25日の場合	予約申込以降	5月19日以降
還付率	50%還付	還付なし

申込許可
グループ名

中学校(学校開放)

個人による優先・一般利用での登録可否:×

全開放対象:× / 営利利用:×



● 登録することで抽選及び予約ができるようになる施設

	施設名	備考
1	中学校(全9施設)	利用者登録の窓口受付は、区役所7階スポーツ振興課においてのみ行っています

● 登録要件

利用者区分	要件	適用
優先団体	①中野区在住または在勤の15歳以上の者並びに区内の中学校に在学する10人以上で構成されている団体 ②18歳以上の代表者を有すること ③営利を目的としたスポーツ活動を行う団体でないこと ④学校教育の課外スポーツクラブ活動団体でないこと ⑤会費を徴収している団体は、その会計の内容が明らかになっていること	全施設

● 減免要件

分類	要件	減免内容
免除	区民の健康づくりやスポーツ活動を推進するため、スポーツ活動を目的とした使用に関して、施設使用料及び冷暖房費を当分の間免除とする。	使用料及び冷暖房費の免除

● 必要書類 (★:必須)

	書類名等	オンライン提出方法	窓口提出方法
登録に必要な書類等	★ 利用者登録申請書	施設予約システムでの申請	窓口へ提出
	★ 本人確認書類 (最大19名分)(※)	オンライン(TRUSTDOCK)で提出	窓口へ提示 (コピー可)
	★ 団体名簿	オンライン(LoGoフォーム)で提出 (一つのファイルにまとめてください)	窓口へ提出
	在勤・在学を証明する書類 (最大19名分)(※)	オンライン(TRUSTDOCK)で提出	窓口へ提示 (コピー可)

(※)オンラインで利用希望施設を複数選択した場合は、必要提出数が多い方に合わせて書類を提出してください。詳細は、別添5「利用者登録における本人確認書類及び必要書類の提出について」をご覧ください。

在勤・在学を証明する書類は、本人確認書類を提出する人数のうち、在住ではない方の分だけ提出してください。

また、区内の中学校に在学中の方は本人確認書類の提出は不要です。代わりに、生年月日と学校名を必ず記入してください。(なお、他の申込許可グループと合わせて申請する際は、他の申込許可グループが求める本人確認書類に合わせて必要となる場合がございます)

● 注意事項

○代表者・連絡者・緊急連絡先以外の電話番号記入は省略可能です。オンラインで申請する場合、電話番号は必須項目となっているため、代表者の番号を代替に記載いただいても構いません。

● 申込スケジュールと申込・当選上限

	抽選申込(優先団体対象)	先着申込(優先団体対象)
スケジュール	利用日の1か月前の1～9日	利用日の1か月前の25日～
申込・当選上限	15コマ	15コマ

※ 申込上限数と当選上限数は同一です。

※ 申込・当選上限数は、これまでの予約数を含みます。

※ 受付開始時間は、オンライン・窓口ともに午前9時となります。

● 各種期限（窓口での手続きは、当該施設の窓口営業時間中に限ります。）

項目	施設予約システム	窓口	【例】5月25日が利用日の場合
申込期限	利用日の7日前(午後4時59分まで)		5月18日午後4時59分まで
支払期限	利用日の7日前(午後11時59分まで)		5月18日午後11時59分まで
取消期限	利用日の7日前(午後4時59分まで)		5月18日午後4時59分まで

● 還付率(支払済の場合)

項目	3か月前～	6日前～
【例】 利用日が5月25日の場合	予約申込以降	5月19日以降
還付率	50%還付	還付なし

申込許可
グループ名

集会室・地域施設(区民活動センター等)

個人による優先・一般利用での登録可否:×

全開放対象:○ / 営利利用:×



● 登録することで抽選及び予約ができるようになる施設

	施設名	備考
1	区民活動センター(全15施設)	利用者登録の受付は、区民活動センターにおいてのみ行っています
2	区民活動センター分室(全4施設)	
3	上鷲宮区民活動センターテニスコート	
4	健幸プラザ(高齢者会館)(全16施設)	
5	ふれあいの家(全2施設)	

● 登録要件

利用者区分	要件	適用
一般団体	構成員が5人以上で、半数以上が区内在住または在学または在勤 代表者又は連絡担当者が区内在住者(在学者・在勤者のみで構成される団体は除く)	全施設
優先団体 (地元団体) (※)	一般団体の登録要件を満たしておりかつ構成員の過半数が、該当する区民活動センターの担当区域内に住所を有している団体	区民活動センター (1か所のみ・上鷲宮区民活動センターテニスコートを除く) ふれあいの家
優先団体 (高齢者団体)	一般団体の登録要件を満たしておりかつ60歳以上の高齢者で構成する団体、または高齢者と地域住民との交流を目的とした団体	健幸プラザ ふれあいの家
優先団体 (子ども団体)	一般団体の登録要件を満たしておりかつ18歳未満の児童を主たる構成員とする団体	ふれあいの家

(※)優先団体(地元団体)としての登録を希望する場合、オンラインでの申請の場合は、「主な活動地域」で該当の区民活動センターを選択してください。窓口での申請の場合は、該当の区民活動センターで申請書を提出してください。

● 減免要件

分類	要件	減免内容
地域活動登録制度	<p>公益活動を行う区民団体が、その活動目的や内容を区に登録することにより、集会室等の使用料を免除する</p> <p>① 地域自治活動 (安全安心なまちづくりその他の身近な地域課題の解決、区政への参加の推進などの地域自治に関する活動)</p> <p>② 健全育成活動 (子どもが健やかに成長できる地域社会の形成、子育て・子育て支援などの子どもの健全育成に関する活動)</p> <p>③ 支えあい等の活動 (高齢者・障害者等に対する地域における支えあい、自立支援又はその家族への援助などに関する活動)</p> <p>④ 環境保全活動 (資源の有効活用、環境美化の推進などの快適な地域環境の保全に関する活動)</p>	使用料免除

(※)高齢者団体の場合、区民活動センター高齢者集会室の使用料が免除になります。(別途提出書類なし)

● 必要書類 (★:必須)

	書類名等	オンライン提出方法	窓口提出方法
登録に必要な書類等	★ 利用者登録申請書	施設予約システムでの申請	窓口に提出
	★ 本人確認書類 (代表者1名分)(※)	オンライン(TRUSTDOCK)で提出	窓口に提示 (コピー可)
	★ 団体名簿	オンライン(LoGoフォーム)で提出 (一つのファイルにまとめてください)	窓口に提出
	在勤・在学を証明する書類 (登録要件合致のため、必要な人数分提出してください)	オンライン(LoGoフォーム)で提出 (一つのファイルにまとめてください)	窓口に提示 (コピー可)
減免手続きに必要な書類等	★ 地域活動登録団体申請書	オンライン(LoGoフォーム)で提出	窓口に提出
	★ 活動内容確認書	オンライン(LoGoフォーム)で提出	窓口に提出
	規約・会則	オンライン(LoGoフォーム)で提出 (一つのファイルにまとめてください)	窓口に提出
	参考資料	オンライン(LoGoフォーム)で提出 (3ファイルまで)	窓口に提出

(※)オンラインで利用希望施設を複数選択した場合は、必要提出数が多い方に合わせて書類を提出してください。詳細は、別添5「利用者登録における本人確認書類及び必要書類の提出について」をご覧ください。

● 注意事項

○団体名簿記載の構成員で利用するのが前提であり、実際には利用しない人を構成員として登録することはできません。団体名簿上の構成員と実際の利用者が異なる場合には団体登録取り消し等の措置をとる場合があります。

● 申込スケジュールと申込・当選上限

	第1回抽選 (優先団体対象)	第2回抽選 (優先団体・ 一般団体対象)	先着申込 (優先団体・ 一般団体対象)	全開放 (区内)	全開放 (区外)
スケジュール	利用月の 3か月前の 1～9日	利用月の 2か月前の 1～9日	利用月の 2か月前の 25日～	利用月の 1か月前の 5日～	利用月の 1か月前の 15日～
申込・当選上限 (上鷲宮区民活動センターテニスコートを除く)	申込8コマ 当選4コマ	申込8コマ 当選4コマ	4コマ	なし	なし
申込・当選上限 (上鷲宮区民活動センターテニスコート)	実施なし	申込2コマ 当選2コマ (うち土日祝は 1コマまで)	2コマ (うち土日祝は 1コマまで)	なし	なし

※ 原則、一室一単位時間を1コマとします。

※ 申込・当選上限数は、施設ごとに設定され、これまでの予約数を含みます。(なお、分室は属する区民活動センターと合算)

【例】第1回抽選で A 区民活動センターに8コマ申込し、3コマ当選した場合、

第2回抽選では、A 区民活動センターに8コマ申込が可能だが、最大1コマしか当選しない。

※ 受付開始時間は、オンライン・窓口ともに午前9時となります。



● 各種期限（窓口での手続きは、当該施設の窓口営業時間中に限ります。）

○ 区民活動センター(分室を除く)、ふれあいの家の場合

項目	施設予約システム	窓口	【例】5月25日が利用日の場合
申込期限	利用日の前日(午後4時59分まで)		5月24日午後4時59分まで
支払期限	利用日の前日 (午後11時59分まで)	当日利用開始 まで	5月24日午後11時59分まで (窓口は5月25日の利用開始まで)
取消期限	利用日の前日(午後4時59分まで)		5月24日午後4時59分まで

※ ふれあいの家では、窓口での料金支払いはできませんのでご注意ください。

(窓口での支払を希望する場合は、別添7「料金関係窓口一覧」をご確認のうえ、指定の区民活動センターにてお支払いください)

○区民活動センター分室、健幸プラザの場合

項目	施設予約システム	窓口	【例】5月25日が利用日の場合
申込期限	利用日の7日前(午後4時59分まで)		5月18日午後4時59分まで
支払期限	利用日の7日前(午後11時59分まで)		5月18日午後11時59分まで
取消期限	利用日の7日前(午後4時59分まで)		5月18日午後4時59分まで

※ 区民活動センター分室、健幸プラザでは、窓口での料金支払いはできませんのでご注意ください。

(窓口での支払を希望する場合は、別添7「料金関係窓口一覧」をご確認のうえ、指定の区民活動センターにてお支払いください)

● 還付率(支払済の場合)

項目	3か月前～	6日前～
【例】 利用日が5月25日の場合	予約申込以降	5月19日以降
還付率	50%還付	還付なし

申込許可
グループ名

中部すこやか福祉センター

個人による優先・一般利用での登録可否:×

全開放対象:× / 営利利用:×



● 登録することで抽選及び予約ができるようになる施設

	施設名	備考
1	中部すこやか福祉センター	

● 登録要件

利用者区分	要件	備考
一般団体 (目的外利用)	会員数が5人以上で、半数以上が中野区内に在住、在学または在勤をしており、地域住民による自主的活動で、営利を目的としない団体	
一般団体 (目的内利用)	<p>会員数が5人以上で、半数以上が中野区内に在住、在学または在勤をしており、地域住民による自主的活動で、営利を目的としない団体</p> <p>かつ、以下のいずれかに関する活動を行う団体</p> <p>① 区民相互の支えあい活動その他の区民による地域活動の推進に関すること</p> <p>② 区民の保健及び福祉の活動の推進に関すること</p> <p>③ 保健、福祉サービス及び子育てサービスの相談及び提供に関すること</p> <p>④ 区民の健康増進に関すること</p> <p>⑤ 子ども及び子どものいる家庭の相談及び支援に関すること。</p> <p>⑥ 高齢者及び障害者のケアマネジメントに関すること</p> <p>⑦ 家族等による介護の支援に関すること</p>	全室場 使用料なし

● 必要書類 (★:必須)

	書類名等	オンライン提出方法	窓口提出方法
登録に必要な書類等	★ 利用者登録申請書	施設予約システムでの申請	窓口に提出
	★ 本人確認書類 (代表者1名分)(※)	オンライン(TRUSTDOCK)で提出	窓口に提示 (コピー可)
	★ 団体名簿	オンライン(LoGoフォーム)で提出 (一つのファイルにまとめてください)	窓口に提出
	在勤・在学を証明する書類 (代表者1名分)(※)	オンライン(TRUSTDOCK)で提出	窓口に提示 (コピー可)
	★ 規約・会則	オンライン(LoGoフォーム)で提出 (一つのファイルにまとめてください)	窓口に提出

(※)オンラインで利用希望施設を複数選択した場合は、必要提出数が多い方に合わせて書類を提出してください。詳細は、別添5「利用者登録における本人確認書類及び必要書類の提出について」をご覧ください。

● 申込スケジュールと申込・当選上限

	抽選申込	先着申込	コマ数上限の撤廃
スケジュール	利用月の 2か月前の1～9日	利用月の 2か月前の25日～	利用月の 1か月前の5日～
申込・当選 上限	4コマ	4コマ	なし

※ 申込上限数と当選上限数は同一です。

※ 申込・当選上限数は、これまでの予約数を含みます。

※ 受付開始時間は、オンライン・窓口ともに午前9時となります。

● 各種期限（窓口での手続きは、当該施設の窓口営業時間中に限ります。）

項目	施設予約システム	窓口	【例】5月25日が利用日の場合
申込期限	利用日の前日(午後4時59分まで)		5月24日午後4時59分まで
支払期限	利用日の前日 (午後11時59分まで)	当日利用開始 まで	5月24日午後11時59分まで (窓口は5月25日の利用開始まで)
取消期限	利用日の前日(午後4時59分まで)		5月24日午後4時59分まで

● 還付率(支払済の場合)

項目	3か月前～	6日前～
【例】 利用日が5月25日の場合	予約申込以降	5月19日以降
還付率	50%還付	還付なし

利用目的一覧

別添3

利用目的の分類	利用目的	例
スポーツ	硬式テニス・ソフトテニス	
	パドルテニス・ショートテニス	
	ゲートボール・グラウンドゴルフ	
	フットサル・ハンドボール	
	バレーボール・バトミントン・インディアカ	
	バスケットボール・ミニバスケ	
	卓球	
	レクリエーション・運動会	
	スポーツ吹き矢	
	水泳・水中運動	
	ラグビー（小学生）	
	サッカー（小学生）	
	サッカー（中学生）	
	サッカー（高校生以上）	
	フラッグフットボール・アルティメット	
	軟式野球（小学生）	
	軟式野球（中学生）	
	軟式野球（高校生以上）	
	ソフトボール（小学生）	
ソフトボール（中学生以上）		
その他スポーツ		
武道・格闘技	柔道・躰道	
	剣道・合気道・空手・少林寺・なぎなた	
	太極拳・気功	
	弓道	
体操・ダンス等	ダンス・フィットネス一般	リトミック、エアロビフィットネス、バレエ等を含む
	体操・トリム体操	
	器械体操	
	ヨガ・ピラティス	
音楽(楽器演奏・歌唱等)	音楽（楽器演奏）	
	音楽（歌唱）	
文化活動	舞台芸術・芸能	演劇、ミュージカル、朗読等を含む
	映像	
	美術・工芸	
	趣味一般	文化活動のうち、大きな音が出ないもの、室内を汚す恐れのないもの
	料理	
会議・講演会等	会議	
	講演会等	講演会、研修会、発表会、学習会、研究会、式典、健康診断
展示会・学校行事等	展示会・展覧会	
	学校行事	

室場別利用目的一覧

令和8年3月2日現在

申込許可グループ名	施設名	室場名	利用目的	
文化施設	なかのZERO	大ホール	ダンス・フィットネス一般、音楽(楽器演奏)、音楽(歌唱)、舞台芸術・芸能、映像、講演会等、展示会・展覧会、学校行事	
		リハーサル室	太極拳・気功、ダンス・フィットネス一般、ヨガ・ピラティス、音楽(楽器演奏)、音楽(歌唱)、舞台芸術・芸能、映像、学校行事	
		視聴覚ホール	太極拳・気功、ダンス・フィットネス一般、ヨガ・ピラティス、音楽(楽器演奏)、音楽(歌唱)、舞台芸術・芸能、映像、趣味一般、講演会等、学校行事	
		多目的練習室	太極拳・気功、ダンス・フィットネス一般、ヨガ・ピラティス、音楽(楽器演奏)、音楽(歌唱)、舞台芸術・芸能、映像、学校行事	
		音楽練習室A	音楽(楽器演奏)、音楽(歌唱)、舞台芸術・芸能、映像	
		音楽練習室B	音楽(楽器演奏)、音楽(歌唱)、舞台芸術・芸能、映像	
		展示ギャラリー	映像、展示会・展覧会、学校行事、その他	
		小ホール	ダンス・フィットネス一般、音楽(楽器演奏)、音楽(歌唱)、舞台芸術・芸能、映像、講演会等、展示会・展覧会、学校行事	
		学習室1	太極拳・気功、ダンス・フィットネス一般、音楽(楽器演奏)、音楽(歌唱)、舞台芸術・芸能、映像、美術・工芸、趣味一般、講演会等	
		学習室2	太極拳・気功、ダンス・フィットネス一般、音楽(楽器演奏)、舞台芸術・芸能、映像、美術・工芸、趣味一般、講演会等	
		学習室3	映像、美術・工芸、その他	
		学習室4	太極拳・気功、ダンス・フィットネス一般、音楽(楽器演奏)、舞台芸術・芸能、映像、美術・工芸、趣味一般、講演会等	
		学習室A	映像、美術・工芸、趣味一般	
		学習室B	映像、美術・工芸、趣味一般	
		和室	太極拳・気功、ヨガ・ピラティス、映像、美術・工芸、趣味一般、講演会等	
		美術工芸室	美術・工芸	
		科学実験室	美術・工芸、趣味一般	
		音楽室	ダンス・フィットネス一般、音楽(楽器演奏)、音楽(歌唱)、舞台芸術・芸能、映像、その他	
		美術ギャラリー1	映像、展示会・展覧会、学校行事、その他	
		美術ギャラリー2	映像、展示会・展覧会、学校行事、その他	
庁舎施設	中野区役所本庁舎	野方区民ホール	野方区民ホール	ダンス・フィットネス一般、音楽(楽器演奏)、音楽(歌唱)、舞台芸術・芸能、映像、講演会等、学校行事
		なかの芸能小劇場	なかの芸能小劇場	ダンス・フィットネス一般、音楽(楽器演奏)、音楽(歌唱)、舞台芸術・芸能、映像、講演会等、学校行事
産業振興センター	産業振興センター	ナカノバ	会議、講演会等、展示会・展覧会、その他	
		ミーティングルームA	会議、講演会等、展示会・展覧会、その他	
		ミーティングルームB	会議、講演会等、展示会・展覧会、その他	
		大会議室	舞台芸術・芸能、映像、美術・工芸、趣味一般、会議、講演会等、展示会・展覧会	
		会議室1	舞台芸術・芸能、映像、美術・工芸、趣味一般、会議、講演会等、展示会・展覧会	
		会議室2	舞台芸術・芸能、映像、美術・工芸、趣味一般、会議、講演会等、展示会・展覧会	
		和室	ヨガ・ピラティス、舞台芸術・芸能、映像、趣味一般、会議、講演会等	
		創作室	舞台芸術・芸能、映像、美術・工芸、趣味一般、会議、講演会等、展示会・展覧会	
		和室・調理室	料理	
		創作室・調理室	料理	
		特別会議室	舞台芸術・芸能、映像、趣味一般、会議、講演会等、展示会・展覧会	
		体育室	バドミントン・ショートテニス、フットサル・ハンドボール、バレーボール・バドミントン・インディアカ、バスケットボール・ミニバスケット、卓球、柔道・剣道、合気道・空手・少林寺・なぎなた、太極拳・気功、ダンス・フィットネス一般、体操・トリム体操、ヨガ・ピラティス、舞台芸術・芸能、映像、講演会等、展示会・展覧会	
		小体育室	卓球、柔道・剣道、合気道・空手・少林寺・なぎなた、太極拳・気功、体操・トリム体操、ヨガ・ピラティス、舞台芸術・芸能、映像、講演会等、展示会・展覧会	
		多目的ホール	ダンス・フィットネス一般、体操・トリム体操、ヨガ・ピラティス、音楽(楽器演奏)、音楽(歌唱)、舞台芸術・芸能、映像、趣味一般、会議、講演会等、展示会・展覧会	
イベントコーナー	展示会・展覧会			
保育室	ダンス・フィットネス一般			

申込許可グループ名	施設名	室場名	利用目的
総合体育館	総合体育館	メインアリーナ 全面	硬式テニス・ソフトテニス、バドミントン・ショートテニス、フットサル・ハンドボール、バレーボール・バトミントン・インディアカ、バスケットボール・ミニバスケット、卓球、レクリエーション・運動会、柔道・剣道、合気道・空手・少林寺・なぎなた、太極拳・気功、ダンス・フィットネス一般、体操・トリム体操、器械体操、ヨガ・ピラティス、フラッグフットボール・アルティメット、その他スポーツ
		メインアリーナ 1/2面A	硬式テニス・ソフトテニス、バドミントン・ショートテニス、フットサル・ハンドボール、バレーボール・バトミントン・インディアカ、バスケットボール・ミニバスケット、卓球、レクリエーション・運動会、柔道・剣道、合気道・空手・少林寺・なぎなた、ダンス・フィットネス一般、器械体操、ヨガ・ピラティス、フラッグフットボール・アルティメット、その他スポーツ
		メインアリーナ 1/2面B	硬式テニス・ソフトテニス、バドミントン・ショートテニス、フットサル・ハンドボール、バレーボール・バトミントン・インディアカ、バスケットボール・ミニバスケット、卓球、レクリエーション・運動会、柔道・剣道、合気道・空手・少林寺・なぎなた、ダンス・フィットネス一般、器械体操、ヨガ・ピラティス、フラッグフットボール・アルティメット、その他スポーツ
		メインアリーナ 1/4面C	硬式テニス・ソフトテニス、バレーボール・バトミントン・インディアカ、卓球、レクリエーション・運動会、ダンス・フィットネス一般、器械体操、ヨガ・ピラティス、その他スポーツ
		メインアリーナ 1/4面D	硬式テニス・ソフトテニス、バレーボール・バトミントン・インディアカ、卓球、レクリエーション・運動会、ダンス・フィットネス一般、器械体操、ヨガ・ピラティス、その他スポーツ
		メインアリーナ 1/4面E	硬式テニス・ソフトテニス、バレーボール・バトミントン・インディアカ、卓球、レクリエーション・運動会、ダンス・フィットネス一般、器械体操、ヨガ・ピラティス、その他スポーツ
		メインアリーナ 1/4面F	硬式テニス・ソフトテニス、バレーボール・バトミントン・インディアカ、卓球、レクリエーション・運動会、ダンス・フィットネス一般、器械体操、ヨガ・ピラティス、その他スポーツ
		メインアリーナ 3/4面G	バドミントン・ショートテニス、バレーボール・バトミントン・インディアカ、バスケットボール・ミニバスケット、卓球、レクリエーション・運動会、ダンス・フィットネス一般、器械体操、ヨガ・ピラティス、その他スポーツ
		メインアリーナ 3/4面H	バドミントン・ショートテニス、バレーボール・バトミントン・インディアカ、バスケットボール・ミニバスケット、卓球、レクリエーション・運動会、ダンス・フィットネス一般、器械体操、ヨガ・ピラティス、その他スポーツ
		メインアリーナ 3/4面I	バドミントン・ショートテニス、バレーボール・バトミントン・インディアカ、バスケットボール・ミニバスケット、卓球、レクリエーション・運動会、ダンス・フィットネス一般、器械体操、ヨガ・ピラティス、その他スポーツ
		メインアリーナ 3/4面J	バドミントン・ショートテニス、バレーボール・バトミントン・インディアカ、バスケットボール・ミニバスケット、卓球、レクリエーション・運動会、ダンス・フィットネス一般、器械体操、ヨガ・ピラティス、その他スポーツ
		サブアリーナ	硬式テニス・ソフトテニス、バドミントン・ショートテニス、バレーボール・バトミントン・インディアカ、バスケットボール・ミニバスケット、卓球、レクリエーション・運動会、柔道・剣道、合気道・空手・少林寺・なぎなた、太極拳・気功、ダンス・フィットネス一般、体操・トリム体操、器械体操、ヨガ・ピラティス、フラッグフットボール・アルティメット、その他スポーツ
		多目的室1 全区間	卓球、レクリエーション・運動会、太極拳・気功、ダンス・フィットネス一般、体操・トリム体操、ヨガ・ピラティス、その他スポーツ
		多目的室1 1/3区画A	卓球、ダンス・フィットネス一般、ヨガ・ピラティス、その他スポーツ
		多目的室1 1/3区画B	卓球、ダンス・フィットネス一般、ヨガ・ピラティス、その他スポーツ
		多目的室1 1/3区画C	卓球、ダンス・フィットネス一般、ヨガ・ピラティス、その他スポーツ
		多目的室1 2/3区画D	卓球、レクリエーション・運動会、ダンス・フィットネス一般、ヨガ・ピラティス、その他スポーツ
		多目的室1 2/3区画E	卓球、レクリエーション・運動会、ダンス・フィットネス一般、ヨガ・ピラティス、その他スポーツ
		多目的室2	レクリエーション・運動会、太極拳・気功、ダンス・フィットネス一般、体操・トリム体操、ヨガ・ピラティス、その他スポーツ
		武道場1	柔道・剣道、合気道・空手・少林寺・なぎなた、太極拳・気功、その他スポーツ
		武道場2	柔道・剣道、合気道・空手・少林寺・なぎなた、太極拳・気功、その他スポーツ
		会議室1	会議
会議室2 全区画	会議、その他		
会議室2 1/2区画A	会議、その他		
会議室2 1/2区画B	会議、その他		

申込許可グループ名	施設名	室場名	利用目的
哲学堂・上高田運動施設 (野球場・会議室)	上高田運動施設	野球場全面	軟式野球(小学生)、軟式野球(中学生)、軟式野球(高校生以上)、ソフトボール(小学生)、ソフトボール(中学生以上)、その他スポーツ
	上高田運動施設	野球場A面	軟式野球(小学生)、軟式野球(中学生)、軟式野球(高校生以上)、ソフトボール(小学生)、ソフトボール(中学生以上)、その他スポーツ
	上高田運動施設	野球場B面	軟式野球(小学生)、軟式野球(中学生)、軟式野球(高校生以上)、ソフトボール(小学生)、ソフトボール(中学生以上)、その他スポーツ
	哲学堂運動施設	野球場全面	軟式野球(小学生)、軟式野球(中学生)、軟式野球(高校生以上)、ソフトボール(小学生)、ソフトボール(中学生以上)、その他スポーツ
	哲学堂運動施設	野球場A面	軟式野球(小学生)、軟式野球(中学生)、軟式野球(高校生以上)、ソフトボール(小学生)、ソフトボール(中学生以上)、その他スポーツ
	哲学堂運動施設	野球場B面	軟式野球(小学生)、軟式野球(中学生)、軟式野球(高校生以上)、ソフトボール(小学生)、ソフトボール(中学生以上)、その他スポーツ
哲学堂・上高田運動施設 (庭球場・会議室)	上高田運動施設	庭球場1	硬式テニス・ソフトテニス
	上高田運動施設	庭球場2	硬式テニス・ソフトテニス
	上高田運動施設	庭球場3	硬式テニス・ソフトテニス
	上高田運動施設	庭球場4	硬式テニス・ソフトテニス
	哲学堂運動施設	庭球場1	硬式テニス・ソフトテニス
	哲学堂運動施設	庭球場2	硬式テニス・ソフトテニス
	哲学堂運動施設	庭球場3	硬式テニス・ソフトテニス
	哲学堂運動施設	庭球場4	硬式テニス・ソフトテニス
	哲学堂運動施設	庭球場5	硬式テニス・ソフトテニス
	哲学堂運動施設	庭球場6	硬式テニス・ソフトテニス
哲学堂・上高田運動施設 (野球場・会議室) 哲学堂・上高田運動施設 (庭球場・会議室)	上高田運動施設	ミーティングルーム	会議、その他スポーツ
哲学堂弓道場・会議室	哲学堂運動施設	弓道場	スポーツ吹き矢、太極拳・気功、弓道、体操・トリム体操、ヨガ・ピラティス、その他スポーツ
	哲学堂運動施設	弓道場会議室	会議、その他スポーツ
	哲学堂運動施設	弓道場＋弓道場会議室	スポーツ吹き矢、太極拳・気功、弓道、体操・トリム体操、ヨガ・ピラティス、その他スポーツ
妙正寺川公園運動広場	妙正寺川公園運動広場	少年野球場兼サッカー場	ゲートボール・グラウンドゴルフ、サッカー(小学生)、サッカー(中学生)、サッカー(高校生以上)、フラッグフットボール・アルティメット、軟式野球(小学生)、軟式野球(中学生)、軟式野球(高校生以上)、ソフトボール(小学生)、ソフトボール(中学生以上)、その他スポーツ

申込許可グループ名	施設名	室場名	利用目的
スポーツ・コミュニティプラザ	中部 スポーツ・コミュニティプラザ	屋外運動広場	硬式テニス・ソフトテニス、ゲートボール・グラウンドゴルフ、フットサル・ハンドボール、レクリエーション・運動会、フラグフットボール・アルティメット、その他スポーツ
		体育館	硬式テニス・ソフトテニス、バドミントン・ショートテニス、フットサル・ハンドボール、バレーボール・バトミントン・インディアカ、バスケットボール・ミニバスケット、卓球、レクリエーション・運動会、スポーツ吹き矢、剣道・合気道・空手・少林寺・なぎなた、太極拳・気功、ダンス・フィットネス一般、体操・トリム体操、器械体操、ヨガ・ピラティス、舞台芸術・芸能、フラグフットボール・アルティメット、その他スポーツ
		多目的ルーム	太極拳・気功、ダンス・フィットネス一般、体操・トリム体操、ヨガ・ピラティス、その他スポーツ
	南部 スポーツ・コミュニティプラザ	体育館	硬式テニス・ソフトテニス、バドミントン・ショートテニス、フットサル・ハンドボール、バレーボール・バトミントン・インディアカ、バスケットボール・ミニバスケット、卓球、レクリエーション・運動会、スポーツ吹き矢、剣道・合気道・空手・少林寺・なぎなた、太極拳・気功、ダンス・フィットネス一般、体操・トリム体操、器械体操、ヨガ・ピラティス、舞台芸術・芸能、フラグフットボール・アルティメット、その他スポーツ
		多目的ルーム	太極拳・気功、ダンス・フィットネス一般、体操・トリム体操、ヨガ・ピラティス、その他スポーツ
		温水プール4	水泳・水中運動
		温水プール5	水泳・水中運動
		温水プール6	水泳・水中運動
	温水プール(全レーン)	水泳・水中運動	
	鷺宮 スポーツ・コミュニティプラザ	体育館 全面	バドミントン・ショートテニス、フットサル・ハンドボール、バレーボール・バトミントン・インディアカ、バスケットボール・ミニバスケット、卓球、レクリエーション・運動会、剣道・合気道・空手・少林寺・なぎなた、太極拳・気功、ダンス・フィットネス一般、体操・トリム体操、器械体操、ヨガ・ピラティス、舞台芸術・芸能、フラグフットボール・アルティメット、その他スポーツ
		体育館 1/2面A	バドミントン・ショートテニス、フットサル・ハンドボール、バレーボール・バトミントン・インディアカ、バスケットボール・ミニバスケット、卓球、レクリエーション・運動会、剣道・合気道・空手・少林寺・なぎなた、太極拳・気功、ダンス・フィットネス一般、体操・トリム体操、器械体操、ヨガ・ピラティス、フラグフットボール・アルティメット、その他スポーツ
		体育館 1/2面B	バドミントン・ショートテニス、フットサル・ハンドボール、バレーボール・バトミントン・インディアカ、バスケットボール・ミニバスケット、卓球、レクリエーション・運動会、剣道・合気道・空手・少林寺・なぎなた、太極拳・気功、ダンス・フィットネス一般、体操・トリム体操、器械体操、ヨガ・ピラティス、フラグフットボール・アルティメット、その他スポーツ
		多目的ルーム	太極拳・気功、ダンス・フィットネス一般、体操・トリム体操、器械体操、ヨガ・ピラティス、舞台芸術・芸能、その他スポーツ
		第一会議室	太極拳・気功、ダンス・フィットネス一般、体操・トリム体操、ヨガ・ピラティス、舞台芸術・芸能、会議、講演会等、その他スポーツ
		ミーティングルーム	太極拳・気功、ダンス・フィットネス一般、体操・トリム体操、ヨガ・ピラティス、音楽(楽器演奏)、音楽(歌唱)、舞台芸術・芸能、会議、講演会等、その他スポーツ
		温水プール(全レーン)	水泳・水中運動
		温水プール1 (90cm)	水泳・水中運動
		温水プール1 (130cm)	水泳・水中運動
		温水プール2 (90cm)	水泳・水中運動
		温水プール2 (130cm)	水泳・水中運動
		温水プール3	水泳・水中運動
		温水プール4	水泳・水中運動
		温水プール5	水泳・水中運動
		温水プール6	水泳・水中運動
	温水プール7	水泳・水中運動	
	温水プール(幼児用)	水泳・水中運動	
	平和の森公園 多目的運動広場	平和の森公園多目的運動広場	多目的運動広場全面
多目的運動場 (平和の森公園除く)	白鷺せせらぎ公園多目的運動場	運動場全面	ゲートボール・グラウンドゴルフ、フットサル・ハンドボール、サッカー(小学生)、サッカー(中学生)、サッカー(高校生以上)、フラグフットボール・アルティメット、軟式野球(小学生)、軟式野球(中学生)、ソフトボール(小学生)、ソフトボール(中学生以上)、その他スポーツ
	本五ふれあい公園多目的運動場	運動場全面	ゲートボール・グラウンドゴルフ、フットサル・ハンドボール、サッカー(小学生)、サッカー(中学生)、サッカー(高校生以上)、フラグフットボール・アルティメット、軟式野球(小学生)、軟式野球(中学生)、ソフトボール(小学生)、ソフトボール(中学生以上)、その他スポーツ
	南台いちよう公園多目的運動場	運動場全面	ゲートボール・グラウンドゴルフ、フットサル・ハンドボール、サッカー(小学生)、サッカー(中学生)、サッカー(高校生以上)、フラグフットボール・アルティメット、その他スポーツ

申込許可グループ名	施設名	室場名	利用目的
小学校 (学校開放)(校庭)	桃園第二小学校	校庭	サッカー(小学生)、軟式野球(小学生)、その他スポーツ
	塔山小学校	校庭	サッカー(小学生)、軟式野球(小学生)、その他スポーツ
	谷戸小学校	校庭	サッカー(小学生)、軟式野球(小学生)、その他スポーツ
	中野本郷小学校	校庭	サッカー(小学生)、その他スポーツ
	江古田小学校	校庭	サッカー(小学生)、その他スポーツ
	鷺の杜小学校	校庭	サッカー(小学生)、軟式野球(小学生)、その他スポーツ
	啓明小学校	校庭	サッカー(小学生)、軟式野球(小学生)、ソフトボール(小学生)、その他スポーツ
	北原小学校	校庭	サッカー(小学生)、その他スポーツ(小学生)
	江原小学校	校庭	サッカー(小学生)、軟式野球(小学生)、フラッグフットボール・アルティメット、ソフトボール(小学生)、その他スポーツ
	武蔵台小学校	校庭	サッカー(小学生)、軟式野球(小学生)、ソフトボール(小学生)、その他スポーツ
	上鷲宮小学校	校庭	サッカー(小学生)、軟式野球(小学生)、ソフトボール(小学生)、その他スポーツ
	桃花小学校	校庭	サッカー(小学生)、軟式野球(小学生)、ソフトボール(小学生)、その他スポーツ
	白桜小学校	校庭	サッカー(小学生)、軟式野球(小学生)、ソフトボール(小学生)、その他スポーツ
	平和の森小学校	校庭	サッカー(小学生)、軟式野球(小学生)、その他スポーツ
	緑野小学校	校庭	サッカー(小学生)、軟式野球(小学生)、ソフトボール(小学生)、その他スポーツ
	南台小学校	校庭	サッカー(小学生)、軟式野球(小学生)、フラッグフットボール・アルティメット、ソフトボール(小学生)、その他スポーツ
	みなみの小学校	校庭	サッカー(小学生)、フラッグフットボール・アルティメット、軟式野球(小学生)、ソフトボール(小学生)、その他スポーツ
	美鳩小学校	校庭	サッカー(小学生)、その他スポーツ
	中野第一小学校	校庭	サッカー(小学生)、軟式野球(小学生)、ソフトボール(小学生)、その他スポーツ
	令和小学校	校庭	サッカー(小学生)、フラッグフットボール・アルティメット、その他スポーツ
中学校(学校開放)	第二中学校	体育館	バドルテニス・ショートテニス、フットサル・ハンドボール、バレーボール・バトミントン・インディアカ、バスケットボール・ミニバスケット、剣道・合気道・空手・少林寺・なぎなた、ダンス・フィットネス一般
		小体育館	その他スポーツ
	第五中学校	体育館	バレーボール・バトミントン・インディアカ、バスケットボール・ミニバスケット、卓球、柔道・剣道、剣道・合気道・空手・少林寺・なぎなた、太極拳・気功、ダンス・フィットネス一般、その他スポーツ
	第七中学校	テニスコート1第1コート	硬式テニス・ソフトテニス
		テニスコート2第2コート	硬式テニス・ソフトテニス
		テニスコート3第3コート	硬式テニス・ソフトテニス
	北中野中学校	体育館	バドルテニス・ショートテニス、フットサル・ハンドボール、バレーボール・バトミントン・インディアカ、バスケットボール・ミニバスケット、卓球、柔道・剣道、剣道・合気道・空手・少林寺・なぎなた、太極拳・気功、ダンス・フィットネス一般、その他スポーツ
	緑野中学校	体育館	バドルテニス・ショートテニス、バレーボール・バトミントン・インディアカ、バスケットボール・ミニバスケット、ダンス・フィットネス一般、その他スポーツ
		小体育館	その他スポーツ
		校庭	サッカー(中学生)、軟式野球(中学生)、ソフトボール(中学生以上)、その他スポーツ
		テニスコート	硬式テニス・ソフトテニス
	南中野中学校	体育館	バドルテニス・ショートテニス、バレーボール・バトミントン・インディアカ、バスケットボール・ミニバスケット、柔道・剣道、剣道・合気道・空手・少林寺・なぎなた、太極拳・気功、ダンス・フィットネス一般、その他スポーツ
	中野中学校	体育館	バドルテニス・ショートテニス、バレーボール・バトミントン・インディアカ、バスケットボール・ミニバスケット、剣道・合気道・空手・少林寺・なぎなた、ダンス・フィットネス一般、その他スポーツ
		小体育館	その他スポーツ
	中野東中学校	体育館	バレーボール・バトミントン・インディアカ、バスケットボール・ミニバスケット、太極拳・気功、ダンス・フィットネス一般、その他スポーツ
		小体育館	その他スポーツ
		校庭	硬式テニス・ソフトテニス、フットサル・ハンドボール、サッカー(中学生)、その他スポーツ
	明和中学校	体育館	バドルテニス・ショートテニス、バレーボール・バトミントン・インディアカ、バスケットボール・ミニバスケット、剣道・合気道・空手・少林寺・なぎなた、ダンス・フィットネス一般、その他スポーツ
		小体育館	その他スポーツ
		校庭	フットサル・ハンドボール、サッカー(中学生)、その他スポーツ

申込許可グループ名	施設名	室場名	利用目的
集会室・地域施設 (区民活動センター等)	南中野区民活動センター	洋室1+2	スポーツ吹き矢、ダンス・フィットネス一般、体操・トリム体操、ヨガ・ピラティス、映像、美術・工芸、趣味一般、会議、講演会等
		洋室1	スポーツ吹き矢、ダンス・フィットネス一般、体操・トリム体操、ヨガ・ピラティス、映像、美術・工芸、趣味一般、会議、講演会等
		洋室2	スポーツ吹き矢、ダンス・フィットネス一般、体操・トリム体操、ヨガ・ピラティス、映像、美術・工芸、趣味一般、会議、講演会等
		洋室3(調理室)	映像、美術・工芸、趣味一般、料理、会議、講演会等
		洋室4	音楽(楽器演奏)、映像、美術・工芸、趣味一般、会議、講演会等
		和室1+2	ダンス・フィットネス一般、体操・トリム体操、ヨガ・ピラティス、音楽(楽器演奏)、映像、美術・工芸、趣味一般、会議、講演会等
		和室1	ダンス・フィットネス一般、体操・トリム体操、ヨガ・ピラティス、音楽(楽器演奏)、映像、美術・工芸、趣味一般、会議、講演会等
		和室2	ダンス・フィットネス一般、体操・トリム体操、ヨガ・ピラティス、音楽(楽器演奏)、映像、美術・工芸、趣味一般、会議、講演会等
		和洋室(高齢者集会室)	映像、美術・工芸、趣味一般
		音楽室1	音楽(楽器演奏)、音楽(歌唱)、舞台芸術・芸能、映像、趣味一般
		音楽室2	音楽(楽器演奏)、音楽(歌唱)、映像、趣味一般
		多目的室	卓球、剣道・合気道・空手・少林寺・なぎなた、太極拳・気功、ダンス・フィットネス一般、体操・トリム体操、ヨガ・ピラティス、映像、会議、講演会等、趣味一般
	弥生区民活動センター	洋室1+調理室	美術・工芸、趣味一般、料理、会議
		洋室1	美術・工芸、趣味一般、会議
		洋室2	卓球、ダンス・フィットネス一般、体操・トリム体操、ヨガ・ピラティス、舞台芸術・芸能、映像、美術・工芸、趣味一般、会議、講演会等
		洋室3+4+5	卓球、スポーツ吹き矢、ダンス・フィットネス一般、体操・トリム体操、ヨガ・ピラティス、舞台芸術・芸能、映像、美術・工芸、趣味一般、会議、講演会等、展示会・展覧会
		洋室3+4	卓球、スポーツ吹き矢、ダンス・フィットネス一般、体操・トリム体操、ヨガ・ピラティス、舞台芸術・芸能、映像、美術・工芸、趣味一般、会議、講演会等、展示会・展覧会
		洋室3	卓球、スポーツ吹き矢、ダンス・フィットネス一般、体操・トリム体操、ヨガ・ピラティス、舞台芸術・芸能、映像、美術・工芸、趣味一般、会議、講演会等、展示会・展覧会
		洋室4+5	卓球、スポーツ吹き矢、ダンス・フィットネス一般、体操・トリム体操、ヨガ・ピラティス、舞台芸術・芸能、映像、美術・工芸、趣味一般、会議、講演会等、展示会・展覧会
		洋室4	卓球、スポーツ吹き矢、ダンス・フィットネス一般、体操・トリム体操、ヨガ・ピラティス、舞台芸術・芸能、映像、美術・工芸、趣味一般、会議、講演会等、展示会・展覧会
		洋室5	卓球、スポーツ吹き矢、ダンス・フィットネス一般、体操・トリム体操、ヨガ・ピラティス、舞台芸術・芸能、映像、美術・工芸、趣味一般、会議、講演会等、展示会・展覧会
		和室1	体操・トリム体操、趣味一般、会議
		和室2+3	スポーツ吹き矢、ダンス・フィットネス一般、体操・トリム体操、ヨガ・ピラティス、舞台芸術・芸能、映像、趣味一般、会議、講演会等、展示会・展覧会
		和室2	スポーツ吹き矢、ダンス・フィットネス一般、体操・トリム体操、ヨガ・ピラティス、舞台芸術・芸能、映像、趣味一般、会議、講演会等、展示会・展覧会
		和室3	スポーツ吹き矢、ダンス・フィットネス一般、体操・トリム体操、ヨガ・ピラティス、舞台芸術・芸能、映像、趣味一般、会議、講演会等、展示会・展覧会
		和室4(高齢者集会室)	ダンス・フィットネス一般、体操・トリム体操、ヨガ・ピラティス、舞台芸術・芸能、趣味一般、会議、講演会等
		音楽室	ダンス・フィットネス一般、ヨガ・ピラティス、音楽(楽器演奏)、音楽(歌唱)、舞台芸術・芸能、映像、会議
	鍋横区民活動センター	洋室1	レクリエーション・運動会、スポーツ吹き矢、太極拳・気功、ダンス・フィットネス一般、体操・トリム体操、ヨガ・ピラティス、音楽(楽器演奏)、音楽(歌唱)、舞台芸術・芸能、映像、美術・工芸、趣味一般、会議、講演会等、学校行事
		洋室2	映像、美術・工芸、趣味一般、会議
		洋室3	映像、美術・工芸、趣味一般、会議
		和室1	太極拳・気功、ダンス・フィットネス一般、体操・トリム体操、ヨガ・ピラティス、音楽(楽器演奏)、音楽(歌唱)、舞台芸術・芸能、映像、美術・工芸、趣味一般、会議、講演会等
		和室2	太極拳・気功、ダンス・フィットネス一般、体操・トリム体操、ヨガ・ピラティス、音楽(楽器演奏)、音楽(歌唱)、舞台芸術・芸能、映像、美術・工芸、趣味一般、会議、講演会等
		調理室	料理
		多目的室(青少年ホール)	卓球、レクリエーション・運動会、剣道・合気道・空手・少林寺・なぎなた、太極拳・気功、ダンス・フィットネス一般、体操・トリム体操、ヨガ・ピラティス、音楽(楽器演奏)、音楽(歌唱)、舞台芸術・芸能、映像、趣味一般、会議、講演会等、学校行事
	鍋横区民活動センター分室	和室1(高齢者集会室)	体操・トリム体操、美術・工芸、趣味一般、会議、講演会等、学校行事
		和室2(高齢者集会室)	体操・トリム体操、美術・工芸、趣味一般、会議、講演会等、学校行事

申込許可グループ名	施設名	室場名	利用目的
集会所・地域施設 (区民活動センター等)	東部区民活動センター	洋室1	美術・工芸、趣味一般、会議
		洋室2	ダンス・フィットネス一般、ヨガ・ピラティス、舞台芸術・芸能、美術・工芸、趣味一般、会議
		洋室3+4	卓球、ダンス・フィットネス一般、ヨガ・ピラティス、舞台芸術・芸能、美術・工芸、趣味一般、会議
		洋室3	ダンス・フィットネス一般、ヨガ・ピラティス、舞台芸術・芸能、美術・工芸、趣味一般、会議
		洋室4	ダンス・フィットネス一般、ヨガ・ピラティス、舞台芸術・芸能、美術・工芸、趣味一般、会議
		和室1+2	ダンス・フィットネス一般、ヨガ・ピラティス、舞台芸術・芸能、趣味一般、会議、体操・トリム体操
		和室1	ダンス・フィットネス一般、ヨガ・ピラティス、舞台芸術・芸能、趣味一般、会議、体操・トリム体操
		和室2	ダンス・フィットネス一般、ヨガ・ピラティス、舞台芸術・芸能、趣味一般、会議、体操・トリム体操
	桃園区民活動センター	洋室2+3	舞台芸術・芸能、映像、美術・工芸、趣味一般、会議、講演会等、展示会・展覧会
		洋室2	舞台芸術・芸能、映像、美術・工芸、趣味一般、会議、講演会等、展示会・展覧会
		洋室3	舞台芸術・芸能、美術・工芸、趣味一般、会議、講演会等
		和室+調理室	スポーツ吹き矢、ダンス・フィットネス一般、ヨガ・ピラティス、舞台芸術・芸能、映像、趣味一般、会議、講演会等
		和室	スポーツ吹き矢、ダンス・フィットネス一般、ヨガ・ピラティス、舞台芸術・芸能、映像、趣味一般、会議、講演会等
		調理室	舞台芸術・芸能、趣味一般、料理、会議
		音楽室	ダンス・フィットネス一般、器械体操、ヨガ・ピラティス、音楽(楽器演奏)、音楽(歌唱)、舞台芸術・芸能、映像、趣味一般
		多目的室(多目的ホール)	卓球、レクリエーション・運動会、スポーツ吹き矢、柔道・剣道、合気道・空手・少林寺・なぎなた、太極拳・気功、ダンス・フィットネス一般、器械体操、ヨガ・ピラティス、音楽(歌唱)、舞台芸術・芸能、映像、趣味一般、講演会等
	昭和区民活動センター	洋室1	太極拳・気功、ヨガ・ピラティス、映像、美術・工芸、趣味一般、会議
		洋室2	太極拳・気功、ヨガ・ピラティス、映像、美術・工芸、趣味一般、会議
		洋室3	太極拳・気功、ヨガ・ピラティス、映像、美術・工芸、趣味一般、会議
		洋室4	卓球、太極拳・気功、ヨガ・ピラティス、体操・トリム体操、剣道・合気道・空手・少林寺・なぎなた、映像、美術・工芸、趣味一般、会議、講演会等
	東中野区民活動センター	洋室1+2	太極拳・気功、ダンス・フィットネス一般、体操・トリム体操、ヨガ・ピラティス、音楽(歌唱)、舞台芸術・芸能、映像、美術・工芸、趣味一般、会議、講演会等
		洋室1	美術・工芸、趣味一般、会議、講演会等
		洋室2	美術・工芸、趣味一般、会議、講演会等
		洋室3	美術・工芸、趣味一般、会議、講演会等
		洋室4	美術・工芸、趣味一般、会議、講演会等
		調理室	料理、会議、美術・工芸、趣味一般
		多目的室	卓球、柔道・剣道、合気道・空手・少林寺・なぎなた、太極拳・気功、ダンス・フィットネス一般、体操・トリム体操、器械体操、ヨガ・ピラティス、音楽(楽器演奏)、音楽(歌唱)、舞台芸術・芸能、会議、講演会等、趣味一般、映像
	上高田区民活動センター	洋室1+2	映像、美術・工芸、趣味一般、会議、講演会等、展示会・展覧会
		洋室1	映像、美術・工芸、趣味一般、会議、講演会等、展示会・展覧会
		洋室2	美術・工芸、趣味一般、会議、講演会等、展示会・展覧会
		洋室3+調理室	美術・工芸、趣味一般、料理、会議、講演会等、展示会・展覧会
		洋室3	美術・工芸、趣味一般、会議、講演会等、展示会・展覧会
		和室1+2	太極拳・気功、ダンス・フィットネス一般、体操・トリム体操、ヨガ・ピラティス、舞台芸術・芸能、趣味一般、会議、講演会等、展示会・展覧会
和室1		太極拳・気功、ダンス・フィットネス一般、体操・トリム体操、ヨガ・ピラティス、舞台芸術・芸能、趣味一般、会議、講演会等、展示会・展覧会	
和室2		太極拳・気功、ダンス・フィットネス一般、体操・トリム体操、ヨガ・ピラティス、舞台芸術・芸能、趣味一般、会議、講演会等、展示会・展覧会	
調理室		料理	
音楽室		音楽(楽器演奏)、音楽(歌唱)、舞台芸術・芸能、趣味一般、太極拳・気功、ヨガ・ピラティス	
多目的室		バレーボール・バドミントン・インディアカ、卓球、レクリエーション・運動会、スポーツ吹き矢、剣道・合気道・空手・少林寺・なぎなた、太極拳・気功、ダンス・フィットネス一般、体操・トリム体操、ヨガ・ピラティス、舞台芸術・芸能、映像、会議、講演会等、展示会・展覧会、学校行事、趣味一般	

申込許可グループ名	施設名	室場名	利用目的
集会室・地域施設 (区民活動センター等)	新井区民活動センター	洋室1+調理室	料理
		洋室1	趣味一般、会議、講演会等、展示会・展覧会、ダンス・フィットネス一般
		洋室2+3+4	スポーツ吹き矢、美術・工芸、趣味一般、会議、講演会等、展示会・展覧会、ダンス・フィットネス一般
		洋室2+3	スポーツ吹き矢、美術・工芸、趣味一般、会議、講演会等、展示会・展覧会、ダンス・フィットネス一般
		洋室2	スポーツ吹き矢、美術・工芸、趣味一般、会議、講演会等、展示会・展覧会、ダンス・フィットネス一般
		洋室3+4	スポーツ吹き矢、美術・工芸、趣味一般、会議、講演会等、展示会・展覧会、ダンス・フィットネス一般
		洋室3	スポーツ吹き矢、美術・工芸、趣味一般、会議、講演会等、展示会・展覧会、ダンス・フィットネス一般
		洋室4	スポーツ吹き矢、美術・工芸、趣味一般、会議、講演会等、展示会・展覧会、ダンス・フィットネス一般
		和室1+2	太極拳・気功、ヨガ・ピラティス、趣味一般、会議、講演会等、展示会・展覧会、体操・トリム体操
		和室1	太極拳・気功、ヨガ・ピラティス、趣味一般、会議、講演会等、体操・トリム体操
		和室2	太極拳・気功、ヨガ・ピラティス、趣味一般、会議、講演会等、体操・トリム体操
		和室3+4(高齢者集会室)	太極拳・気功、ヨガ・ピラティス、趣味一般、会議、講演会等、体操・トリム体操
		和室3(高齢者集会室)	ヨガ・ピラティス、趣味一般、会議、講演会等、体操・トリム体操
		和室4(高齢者集会室)	ヨガ・ピラティス、趣味一般、会議、講演会等、体操・トリム体操
		調理室	料理
		音楽室	太極拳・気功、音楽(楽器演奏)、音楽(歌唱)、舞台芸術・芸能、趣味一般、会議、講演会等、ヨガ・ピラティス、ダンス、フィットネス一般
		多目的室	バドミントン・ショートテニス、バレーボール・バトミントン・インディアカ、卓球、レクリエーション・運動会、スポーツ吹き矢、剣道・合気道・空手・少林寺・なぎなた、太極拳・気功、ダンス・フィットネス一般、ヨガ・ピラティス、音楽(歌唱)、舞台芸術・芸能、映像、趣味一般、会議、講演会等、展示会・展覧会
	江古田区民活動センター	洋室1+2+3	剣道・合気道・空手・少林寺・なぎなた、太極拳・気功、ダンス・フィットネス一般、ヨガ・ピラティス、体操・トリム体操、美術・工芸、趣味一般、会議、講演会等
		和室1+2	太極拳・気功、ダンス・フィットネス一般、ヨガ・ピラティス、体操・トリム体操、趣味一般、会議、講演会等
		和室3	太極拳・気功、ダンス・フィットネス一般、ヨガ・ピラティス、体操・トリム体操、趣味一般、会議、講演会等
		和室4(高齢者集会室)	太極拳・気功、ダンス・フィットネス一般、ヨガ・ピラティス、体操・トリム体操、趣味一般、会議、講演会等
		調理室	趣味一般、料理、会議、講演会等
		音楽室	太極拳・気功、ダンス・フィットネス一般、ヨガ・ピラティス、音楽(楽器演奏)、音楽(歌唱)、体操・トリム体操、舞台芸術・芸能、趣味一般、会議、講演会等
		多目的室(レクリエーションホール)	バドミントン・ショートテニス、卓球、剣道・合気道・空手・少林寺・なぎなた、太極拳・気功、ダンス・フィットネス一般、器械体操、ヨガ・ピラティス、体操・トリム体操、趣味一般、会議、講演会等
	沼袋区民活動センター	洋室1	剣道・合気道・空手・少林寺・なぎなた、太極拳・気功、ヨガ・ピラティス、美術・工芸、趣味一般、会議、講演会等
		洋室2+3	映像、美術・工芸、趣味一般、会議、講演会等
		洋室2	映像、美術・工芸、趣味一般、会議、講演会等
		洋室3	映像、美術・工芸、趣味一般、会議、講演会等
		和室1	ヨガ・ピラティス、舞台芸術・芸能、趣味一般、会議、講演会等
		和室2(高齢者集会室)	ヨガ・ピラティス、体操・トリム体操、趣味一般、会議、講演会等
		音楽室	音楽(楽器演奏)、音楽(歌唱)、舞台芸術・芸能、映像、趣味一般、会議、講演会等
		多目的室	卓球、剣道・合気道・空手・少林寺・なぎなた、太極拳・気功、体操・トリム体操、ダンス・フィットネス一般、ヨガ・ピラティス、舞台芸術・芸能、映像、趣味一般、会議、講演会等
	野方区民活動センター	洋室A+B	美術・工芸、趣味一般、会議、講演会等
		洋室A	美術・工芸、趣味一般、会議、講演会等
		洋室B	美術・工芸、趣味一般、会議、講演会等
		洋室C+調理室	美術・工芸、趣味一般、料理、会議
		洋室C	美術・工芸、趣味一般、会議
		和室A+B	体操・トリム体操、ヨガ・ピラティス、舞台芸術・芸能、美術・工芸、趣味一般、会議
		和室A	体操・トリム体操、ヨガ・ピラティス、舞台芸術・芸能、美術・工芸、趣味一般、会議
		和室B	体操・トリム体操、ヨガ・ピラティス、舞台芸術・芸能、美術・工芸、趣味一般、会議
		和室C(高齢者集会室)	体操・トリム体操、ヨガ・ピラティス、舞台芸術・芸能、美術・工芸、趣味一般、会議
		調理室	料理
		音楽室A	太極拳・気功、ダンス・フィットネス一般、体操・トリム体操、ヨガ・ピラティス、音楽(楽器演奏)、音楽(歌唱)、舞台芸術・芸能、映像、趣味一般、会議
		ギャラリーA+B展示施設	剣道・合気道・空手・少林寺・なぎなた、太極拳・気功、ダンス・フィットネス一般、体操・トリム体操、ヨガ・ピラティス、舞台芸術・芸能、映像、美術・工芸、趣味一般、会議、講演会等、展示会・展覧会、学校行事
		ギャラリーA展示施設	剣道・合気道・空手・少林寺・なぎなた、太極拳・気功、ダンス・フィットネス一般、体操・トリム体操、ヨガ・ピラティス、舞台芸術・芸能、映像、美術・工芸、趣味一般、会議、講演会等、展示会・展覧会、学校行事
		多目的室	卓球、レクリエーション・運動会、剣道・合気道・空手・少林寺・なぎなた、太極拳・気功、ダンス・フィットネス一般、体操・トリム体操、ヨガ・ピラティス、舞台芸術・芸能、映像、美術・工芸、趣味一般、会議、講演会等、学校行事
	野方区民活動センター分室	洋室(高齢者集会室)	体操・トリム体操、ヨガ・ピラティス、美術・工芸、趣味一般、会議
和室(高齢者集会室)		美術・工芸、趣味一般、会議	
洋室+和室(高齢者集会室)		体操・トリム体操、ヨガ・ピラティス、美術・工芸、趣味一般、会議	

申込許可グループ名	施設名	室場名	利用目的
集会室・地域施設 (区民活動センター等)	大和区民活動センター	洋室1	ダンス・フィットネス一般、体操・トリム体操、ヨガ・ピラティス、舞台芸術・芸能、映像、美術・工芸、趣味一般、会議、講演会等、展示会・展覧会、学校行事、太極拳・気功
		洋室2+3	ダンス・フィットネス一般、体操・トリム体操、ヨガ・ピラティス、舞台芸術・芸能、映像、美術・工芸、趣味一般、会議、講演会等、展示会・展覧会、学校行事、太極拳・気功
		洋室2	ダンス・フィットネス一般、体操・トリム体操、ヨガ・ピラティス、舞台芸術・芸能、映像、美術・工芸、趣味一般、会議、講演会等、展示会・展覧会、学校行事、太極拳・気功
		洋室3	ダンス・フィットネス一般、体操・トリム体操、ヨガ・ピラティス、舞台芸術・芸能、映像、美術・工芸、趣味一般、会議、講演会等、展示会・展覧会、学校行事、太極拳・気功
		和室1+2	体操・トリム体操、ヨガ・ピラティス、舞台芸術・芸能、映像、趣味一般、会議、講演会等、展示会・展覧会、学校行事、太極拳・気功
		和室1	体操・トリム体操、ヨガ・ピラティス、舞台芸術・芸能、映像、趣味一般、会議、講演会等、展示会・展覧会、学校行事、太極拳・気功
		和室2	体操・トリム体操、ヨガ・ピラティス、舞台芸術・芸能、映像、趣味一般、会議、講演会等、展示会・展覧会、学校行事、太極拳・気功
		和室3+4(高齢者集会室)	体操・トリム体操、ヨガ・ピラティス、舞台芸術・芸能、映像、趣味一般、会議、講演会等、展示会・展覧会、学校行事、太極拳・気功
		和室3(高齢者集会室)	体操・トリム体操、ヨガ・ピラティス、舞台芸術・芸能、映像、趣味一般、会議、講演会等、展示会・展覧会、学校行事、太極拳・気功
		和室4(高齢者集会室)	体操・トリム体操、ヨガ・ピラティス、舞台芸術・芸能、映像、趣味一般、会議、講演会等、展示会・展覧会、学校行事、太極拳・気功
		調理室	趣味一般、料理、会議
		音楽室	太極拳・気功、ダンス・フィットネス一般、体操・トリム体操、ヨガ・ピラティス、音楽(楽器演奏)、音楽(歌唱)、舞台芸術・芸能、映像、趣味一般、会議
		多目的室(レクリエーションホール)	卓球、レクリエーション、運動会、スポーツ吹き矢、太極拳・気功、ダンス・フィットネス一般、体操・トリム体操、ヨガ・ピラティス、舞台芸術・芸能、映像、美術・工芸、趣味一般、会議、講演会等、展示会・展覧会、学校行事
	鷺宮区民活動センター	洋室1	舞台芸術・芸能、映像、美術・工芸、趣味一般、会議、講演会等、展示会・展覧会
		洋室2	卓球、音楽(歌唱)、舞台芸術・芸能、映像、美術・工芸、趣味一般、会議、講演会等、展示会・展覧会、ヨガ・ピラティス、体操・トリム体操、太極拳・気功
		和室1	舞台芸術・芸能、映像、趣味一般、会議、講演会等、展示会・展覧会、ヨガ・ピラティス、太極拳・気功
		和室2	舞台芸術・芸能、映像、趣味一般、会議、講演会等、展示会・展覧会、ヨガ・ピラティス、太極拳・気功
		調理室	料理、趣味一般、会議
	鷺宮区民活動センター分室	洋室1+2	卓球、舞台芸術・芸能、映像、美術・工芸、趣味一般、会議、講演会等、展示会・展覧会、ヨガ・ピラティス、体操・トリム体操、太極拳・気功、音楽(歌唱)
		洋室1	卓球、舞台芸術・芸能、映像、美術・工芸、趣味一般、会議、講演会等、展示会・展覧会、ヨガ・ピラティス、体操・トリム体操、太極拳・気功
		洋室2	舞台芸術・芸能、映像、美術・工芸、趣味一般、会議、講演会等、展示会・展覧会、ヨガ・ピラティス、体操・トリム体操、太極拳・気功
	上鷺宮区民活動センター	洋室3+4	卓球、スポーツ吹き矢、太極拳・気功、ダンス・フィットネス一般、体操・トリム体操、ヨガ・ピラティス、舞台芸術・芸能、映像、美術・工芸、趣味一般、会議、講演会等
		洋室3	美術・工芸、趣味一般、会議
		洋室4	美術・工芸、趣味一般、会議
		洋室5	趣味一般、会議、舞台芸術・芸能、美術・工芸
		洋室2(高齢者集会室)	趣味一般
		和室3+4	ヨガ・ピラティス、舞台芸術・芸能、趣味一般、会議
		和室3	趣味一般、会議
		和室4	趣味一般、会議
		調理室	料理
		音楽室	音楽(楽器演奏)、音楽(歌唱)、舞台芸術・芸能
	上鷺宮区民活動センター分室	洋室1	剣道・合気道・空手・少林寺・なぎなた、太極拳・気功、ダンス・フィットネス一般、体操・トリム体操、ヨガ・ピラティス、舞台芸術・芸能、映像、美術・工芸、趣味一般、会議、講演会等
		洋室3A+3B	剣道・合気道・空手・少林寺・なぎなた、太極拳・気功、ダンス・フィットネス一般、体操・トリム体操、ヨガ・ピラティス、舞台芸術・芸能、映像、美術・工芸、趣味一般、会議、講演会等
		洋室3A	美術・工芸、趣味一般、会議
		洋室3B	美術・工芸、趣味一般、会議
		和室1	ヨガ・ピラティス、舞台芸術・芸能、趣味一般、会議
		和室2	ヨガ・ピラティス、舞台芸術・芸能、趣味一般、会議
	上鷺宮区民活動センター テニスコート	テニスコート	硬式テニス・ソフトテニス

申込許可グループ名	施設名	室場名	利用目的
集会室・地域施設 (区民活動センター等)	健幸ブラザ しんやまの家	集会室2	美術・工芸、趣味一般、会議、講演会等
		集会室1	美術・工芸、趣味一般、会議、講演会等
		集会室3	ダンス・フィットネス一般、体操・トリム体操、ヨガ・ピラティス、音楽(楽器演奏)、音楽(歌唱)、映像、美術・工芸、趣味一般、会議、講演会等
		集会室1+2	美術・工芸、趣味一般、会議、講演会等
	健幸ブラザ 南部	集会室1	音楽(歌唱)、美術・工芸、趣味一般、会議、講演会等
		集会室2	ダンス・フィットネス一般、体操・トリム体操、ヨガ・ピラティス、音楽(歌唱)、映像、美術・工芸、趣味一般、会議、講演会等
	健幸ブラザ 本一	集会室1	映像、趣味一般、会議、講演会等
		集会室2	音楽(楽器演奏)、音楽(歌唱)、映像、趣味一般、会議、講演会等
		集会室3	音楽(楽器演奏)、趣味一般、会議、講演会等
	健幸ブラザ 若宮	集会室1	体操・トリム体操、ヨガ・ピラティス、趣味一般、会議、講演会等
		集会室2	卓球、剣道・合気道・空手・少林寺・なぎなた、太極拳・気功、体操・トリム体操、ヨガ・ピラティス、音楽(歌唱)、美術・工芸、趣味一般、会議、講演会等
	健幸ブラザ 若宮いこいの家	集会室1	ダンス・フィットネス一般、体操・トリム体操、ヨガ・ピラティス、音楽(楽器演奏)、音楽(歌唱)、美術・工芸、趣味一般、会議、講演会等
		集会室2	卓球、太極拳・気功、ダンス・フィットネス一般、体操・トリム体操、ヨガ・ピラティス、音楽(楽器演奏)、音楽(歌唱)、映像、美術・工芸、趣味一般、料理、会議、講演会等
	健幸ブラザ 白鷺	集会室1	音楽(楽器演奏)、音楽(歌唱)、美術・工芸、趣味一般、会議、講演会等
		集会室2	卓球、ダンス・フィットネス一般、体操・トリム体操、ヨガ・ピラティス、音楽(楽器演奏)、音楽(歌唱)、映像、美術・工芸、趣味一般、会議、講演会等
		集会室3	卓球、美術・工芸、趣味一般、会議、講演会等
		集会室2+3	卓球、ダンス・フィットネス一般、体操・トリム体操、ヨガ・ピラティス、音楽(楽器演奏)、音楽(歌唱)、映像、美術・工芸、趣味一般、会議、講演会等
	健幸ブラザ 鷺六	集会室1	趣味一般、会議
		集会室2	ダンス・フィットネス一般、体操・トリム体操、ヨガ・ピラティス、音楽(歌唱)、会議、講演会等
	健幸ブラザ 鷺宮	集会室1	卓球、太極拳・気功、ダンス・フィットネス一般、体操・トリム体操、ヨガ・ピラティス、音楽(楽器演奏)、音楽(歌唱)、美術・工芸、趣味一般、会議、講演会等
		集会室2	太極拳・気功、ダンス・フィットネス一般、体操・トリム体操、ヨガ・ピラティス、音楽(楽器演奏)、音楽(歌唱)、美術・工芸、趣味一般、会議、講演会等
	みずの塔ふれあいの家	いこいの間 1	ヨガ・ピラティス、美術・工芸、趣味一般、会議
		いこいの間 2	ヨガ・ピラティス、美術・工芸、趣味一般、会議
		いこいの間1+2	ヨガ・ピラティス、美術・工芸、趣味一般、会議
	城山ふれあいの家	いこいの間	太極拳・気功、趣味一般、会議
		プレイルーム	バレーボール・バドミントン・インディアカ、バスケットボール・ミニバスケ、卓球、剣道・合気道・空手・少林寺・なぎなた、ダンス・フィットネス一般
		工作ルーム	美術・工芸
		マルチルーム1+2	剣道・合気道・空手・少林寺・なぎなた、ダンス・フィットネス一般、音楽(歌唱)、趣味一般、会議
		マルチルーム1	剣道・合気道・空手・少林寺・なぎなた、ダンス・フィットネス一般、音楽(歌唱)、趣味一般、会議
		調理室	料理
マルチルーム2+調理室		剣道・合気道・空手・少林寺・なぎなた、ダンス・フィットネス一般、音楽(歌唱)、趣味一般、料理、会議	
マルチルーム1+2+調理室		ダンス・フィットネス一般、ヨガ・ピラティス、音楽(楽器演奏)、音楽(歌唱)、美術・工芸、趣味一般、会議、講演会等、その他スポーツ	
中部すこやか福祉センター	第一会議室	ダンス・フィットネス一般、ヨガ・ピラティス、音楽(楽器演奏)、音楽(歌唱)、美術・工芸、趣味一般、会議、講演会等、その他スポーツ、太極拳・気功、体操・トリム体操、映像、舞台芸術・芸能	
	第二会議室	ダンス・フィットネス一般、ヨガ・ピラティス、音楽(楽器演奏)、音楽(歌唱)、美術・工芸、趣味一般、会議、講演会等、その他スポーツ、太極拳・気功、体操・トリム体操、舞台芸術・芸能	
	第三会議室	ダンス・フィットネス一般、ヨガ・ピラティス、音楽(楽器演奏)、音楽(歌唱)、美術・工芸、趣味一般、会議、講演会等、その他スポーツ、太極拳・気功、体操・トリム体操、舞台芸術・芸能	
	小会議室	ダンス・フィットネス一般、ヨガ・ピラティス、音楽(楽器演奏)、音楽(歌唱)、美術・工芸、趣味一般、料理、会議、講演会等、その他スポーツ、太極拳・気功、体操・トリム体操、舞台芸術・芸能	
	多目的室	ダンス・フィットネス一般、ヨガ・ピラティス、音楽(楽器演奏)、音楽(歌唱)、美術・工芸、趣味一般、その他スポーツ、会議、講演会等、料理、太極拳・気功、体操・トリム体操、映像、舞台芸術・芸能	
	和室	ダンス・フィットネス一般、ヨガ・ピラティス、音楽(楽器演奏)、音楽(歌唱)、美術・工芸、趣味一般、その他スポーツ、会議、講演会等、太極拳・気功、体操・トリム体操、舞台芸術・芸能	

利用者登録における本人確認及び必要書類の提出について

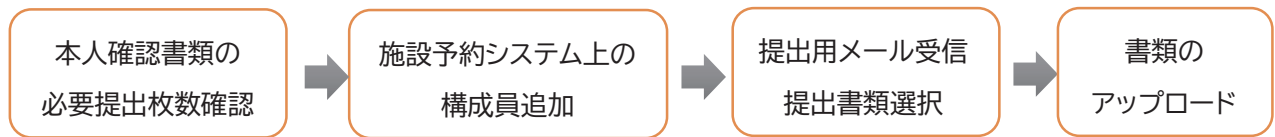
1. 本人確認書類等の提出について

利用者登録するにあたって、施設ごとに定められた1人以上の本人確認書類の提出が必要となります。

また、本人確認書類をオンラインで提出する場合、施設予約システムとは別サイト「TRUSTDOCK」にて、書類の提出を行います。

2. 本人確認書類等提出の流れ

施設予約システムの場合



窓口の場合

(1) 本人確認書類等の必要提出枚数確認 **施設予約システム・窓口の場合**

利用者登録申請前に、本人確認書類が必要な人数を確認してください。

別添2「申込許可グループごとのご案内」の必要書類欄でご確認いただけます。

	書類名等	オンライン提出方法	窓口提出方法
登録に必要な書類等	★ 利用者登録申請書	施設予約システムでの申請	窓口へ提出
	★ 本人確認書類 (代表者1名分)(※)	オンライン(TRUSTDOCK)で提出	窓口へ提示 (コピー可)
	★ 団体名簿	オンライン(LoGoフォーム)で提出 (一つのファイルにまとめてください)	窓口へ提出

● 必要書類 (★:必須)

利用希望施設(申込許可グループ)が1つの場合は、その施設の登録に必要な数の本人確認書類の提出をしてください。

利用希望施設(申込許可グループ)が2つ以上の場合は、希望する施設のうち、提出必要数が多い方に合わせて、本人確認書類の提出をしてください。

例:「産業振興センター」を利用したい場合 ➡ 構成員入力は1人(代表者含む)

例:「多目的運動場(平和の森公園除く)」と「産業振興センター」を利用したい場合 ➡ 構成員入力は10人(代表者含む)

※本人確認書類の提出が必要な全員が、オンラインで提出できる場合のみ、オンラインでの申請が可能です。そのうち1名でもオンライン提出が難しい場合は、窓口での申請をお願いします。手続きは、オンラインと窓口の併用はできません。

※窓口申請の場合、一度に複数の申込許可グループへのお申し込みはできません。複数の申込許可グループへのお申し込みを希望される場合は、各施設でのお手続きをお願いいたします。(アカウントは1つでご利用いただけます。)

(2) 施設予約システムでの構成員追加 **施設予約システムの場合**

利用者登録申請をする際に、本人確認書類の必要提出枚数分、施設予約システム上の構成員情報における構成員を追加します。**団体全員分を施設予約システム上の構成員欄に追加する必要はございません。**

追加をし、メールアドレス等を入力することで、本人確認書類アップロード用のリンクが、送付されますので、アクセスして書類を提出してください。

例:「産業振興センター」を利用したい場合 → 構成員入力は1人(代表者含む)

例:「多目的運動場(平和の森公園除く)」と「産業振興センター」を利用したい場合 → 構成員入力は10人(代表者含む)

【利用者登録申請時の構成員追加方法等】

「構成員追加」をクリックすると、構成員入力欄が増えますので、本人確認書類提出人数分、構成員を追加してください。



「構成員追加」をクリックし構成員の2人目が追加されました。

本人確認書類の提出が必要な場合
 身元確認書類提出を「必要」としてください。
 「必要」を選択すると、アップロード用リンクが送付されるメールアドレスが入力可能となります。

確認のため、同じメールアドレスを入力してください。
 メールアドレスは、パスワードの再設定を行う際にも必要です。
 受信制限されている場合はnakanohisetsuyoyaku@11489.jpからのメールを受信できるように設定してください。
 登録されたメールアドレスに確認用メールを送信します。24時間以内に確認してください。

(3) 提出用メールの受信と提出する書類の選択 **施設予約システムの場合**

メールアドレスが入力された構成員あてに、書類アップロード用リンクがメールで届きます。
提出したい書類に合わせて、リンクをクリックし、書類を提出してください。

本人確認書類の提出人数は、各申込許可グループで指定する枚数の提出が必要ですが、**在学または在勤を証明する書類においては、本人確認書類を提出するなかで、在住でない場合のみ提出をしてください。**

例:本人確認書類を10名分提出し、そのうち、4名が区内在住でない場合は、区内在住ではない4名のみ、併せて在学または在勤を証明する書類の提出が必要です。

	提出方法	提出可能枚数	対象書類 (有効期限内のものに限る)
①	画像のアップロードまたはその場で写真を撮影してアップロード	1枚	マイナンバーカード(表面) 運転免許証 健康保険資格確認書(※) パスポート(住所が確認できるもの) 運転経歴証明書 在留カード 特別永住者証明書
②	マイナンバーをスマートフォンアプリで読み込み	1枚	マイナンバーカード
③	画像のアップロードまたはその場で写真を撮影してアップロード	10枚まで	在学・在勤を証明する書類など (例:生徒手帳や学生証、在勤証明書)

※健康保険資格確認書については、裏面に住所の記入をお願いいたします。

※健康保険被保険者証は、提出いただけませんので、ご注意ください。(健康保険資格確認書は、引き続きご提出可能です。)

※上記の書類の提出が難しい場合は、登録を希望する施設窓口にご相談ください。

【参考】在住の方の場合：①または②

在学・在勤の方の場合：①または② + ③

このメールは、中野区施設予約システムからの自動送信メールです。

ご本人様確認およびご利用条件の確認のため、下記いずれかの身元確認書類をご提出くださいますようお願いいたします。
なお、書類の種類によって、提出用のページが異なります。
ご自身のご都合に合う書類をお選びいただき、該当のリンクからご提出をお願いいたします。

■ 身元確認書類(本人確認書類)等の提出

運転免許証、健康保険証、マイナンバーカード(表面)、パスポート、運転経歴証明書、在留カード、特別永住者証明書を撮影またはアップロードして提出する場合(※健康保険資格確認書を提出の場合は、「健康保険証」を選択してください)

提出リンク: <https://>

①

マイナンバーカードをアプリで読み取って提出する場合(※通知カードは対象外)

提出リンク: <https://>

②

■ 上記に追加して、撮影またはアップロードして提出する書類がある場合(以下から複数枚提出も可能)

(在学・在勤を証明する書類など(例:生徒手帳、学生証、在学証明書、在勤証明書、職員証))

提出リンク: <https://>

③

※上記リンクは送信より3日経過すると無効になります。

3. 全開放利用のみを行う場合(全開放登録)

いずれの申込許可グループにも利用者登録をしない(または、要件には当てはまらない)場合に、全開放期間にのみ予約申込が可能となる登録がございます。登録を行うことで、全開放対象施設の予約が可能となります。

登録を行う場合、団体・個人を問わずに、1名分の本人確認書類の提出が必要となります。

	全開放(区内)	全開放(区外)
登録要件	団体の場合、代表者 個人の場合、その個人が 在住または在学または在勤	どなたでも
個人での 登録	登録される方の本人確認書類 (在学・在勤の場合は、 追加で在学・在勤を証明する書類)	登録される方の本人確認書類
団体での 登録	登録される団体代表者の本人確認書類 (在学・在勤の場合は、 追加で在学・在勤を証明する書類)	登録される団体代表者の本人確認書類

※ 高校生未満の個人での登録、または高校生未満のみの団体での登録には、保護者の承諾書の提出が必要です。

※ 全開放登録では、減額及び免除はご利用いただけません。

抽選申込時の注意事項

1. 抽選の仕組みについて(概要)

抽選は、利用者に対して行います。利用者全員の当選希望順位に対して、当選か落選が決まるまで、システムの中で抽選を繰り返します。

【例】利用者3名が、ある施設の5月1日9時～12時の枠に申し込んだ場合

▼第1巡目

利用者	第1希望	第2希望	第3希望	当選	利用者	第1希望	第2希望	第3希望
	部屋 C	部屋 B	部屋 A	3位		部屋 C	部屋 B	部屋 A
	部屋 A 部屋 B	部屋 D	部屋 A	2位		部屋 A 部屋 B	部屋 D	部屋 A
	部屋 A	部屋 C	部屋 D	1位		部屋 A	部屋 C	部屋 D

※ 黄色は当選を指します。

▼第2巡目

利用者	第1希望	第2希望	第3希望	当選	利用者	第1希望	第2希望	第3希望
	部屋 C	部屋 B	部屋 A	2位		部屋 C	部屋 B	部屋 A
	部屋 A 部屋 B	部屋 D	部屋 A	1位		部屋 A 部屋 B	部屋 D	部屋 A
	部屋 A	部屋 C	部屋 D	3位		部屋 A	部屋 C	部屋 D

2. 連続する予約枠

連続で予約枠を選択すると、原則1つの予約として取り扱われます。

【例】

9～12時の枠と、13～17時の枠を連続して選択すると、9～17時の予約となります。

抽選は9～17時の枠に対してかかり、9～17時として当選または落選となります。

(9～12時、13～17時のそれぞれに抽選はかかりません。)

南中野区民活動センター

2026年5月1日(金) 9:00 10:00 11:00 12:00 13:00 14:00 15:00 16:00 17:00 18:00 19:00 20:00 21:00 22:00

洋室1 < [68㎡標準定員30人] 長机1.0台、椅子30部、安眠、ホワイトボード >

抽選 (0/1) 抽選 (0/1) 抽選 (0/1)

定員 79 名

施設

南中野区民活動センター 洋室1

利用日時

2026/5/1(金) 9:00 - 17:00

※ご注意ください※

連続で予約枠を選択すると、原則1つの予約として取り扱われます。
別々の予約として取り扱う場合は、1つずつ枠を選択し、抽選申込を行ってから
当選希望順位の設定を設定してください。

【例】

9～12時の枠、13～17時の枠、それぞれに抽選をかけたい場合は、1つずつ枠を選択し、抽選申込を行います。

南中野区民活動センター
2026年5月1日(金) 9:00 10:00 11:00 12:00 13:00 14:00 15:00 16:00 17:00 18:00 19:00 20:00 21:00 22:00

洋室1 < [68㎡] 抽選定員30人 | 長机10台、椅子30脚、窓見、ホワイトボード >
定員79名

施設	利用日時
南中野区民活動センター 洋室1	2026/5/1(金) 9:00 - 12:00

南中野区民活動センター
2026年5月1日(金) 9:00 10:00 11:00 12:00 13:00 14:00 15:00 16:00 17:00 18:00 19:00 20:00 21:00 22:00

洋室1 < [68㎡] 抽選定員30人 | 長机10台、椅子30脚、窓見、ホワイトボード >
定員79名

施設	利用日時
南中野区民活動センター 洋室1	2026/5/1(金) 13:00 - 17:00

3. 室場の取扱い

① 隣り合った室場等を使用する場合

施設によっては、パーティションを外す等により、あわせて利用できる部屋について、「洋室1+2」のように、「〇〇+〇〇」の形式で登録している場合がございます。
室場を連続して使用する場合は、「〇〇+〇〇」の形式で表記された室場を選択してください。

洋室1+2	←1枠カウント
洋室1	←1枠カウント
洋室2	←1枠カウント

※ご注意ください※

「洋室1」と「洋室2」を予約した場合は2枠として数え、
「洋室1+2」を予約した場合は1枠として数えます。
選択される際には、ご注意ください。

【窓口で支払う場合】

利用する施設によってお支払いが可能な施設が異なります。
「窓口でお支払いをする場合にお越しいただく施設」を確認の上、利用施設ごとに指定された施設に来所し、支払いをしてください。(なお、還付手続きについても同様の窓口で受付が可能です。)

【オンラインキャッシュレスで支払う場合】

利用する施設によってお支払い時に選択する「支払先」が異なります。以下の選択肢が表示された際は、利用施設ごとに指定された「支払先」を確認の上、選択をしてください。

Home > 料金の支払 予約検索 > 料金の支払 予約確認 > 料金の支払 完了

料金の支払 予約検索

支払先、および利用期間を入力して、「検索」ボタンを押してください。

支払先

- 文化施設
- 総合体育館・平和の森公園
- 上高田・哲学堂運動施設
- スポーツ・コミュニティプラザ
- 多目的運動場（平和の森公園除く）
- 産業振興センター
- 中野区役所 本庁舎
- 中部すこやか福祉センター
- 小中学校（学校開放）
- 南中野区活、健幸プラザ南部・しんやまの家
- 弥生区活、健幸プラザ本一
- 鍋橋区活・分室
- 東部区活、健幸プラザ東部、城山ふれあいの家
- 桃園区活
- 昭和区活、健幸プラザ昭和
- 東中野区活、健幸プラザ東中野いこいの家
- 上高田区活、健幸プラザ上高田二丁目公園・みどり館上高田
- 新井区活
- 江古田区活、みずの塔ふれあいの家
- 沼袋区活、健幸プラザ沼袋
- 野方区活・分室、健幸プラザ野方・東山
- 大和区活
- 鷺宮区活・分室、健幸プラザ若宮・若宮いこい・白鷺・鷺宮・鷺六
- 上鷺宮区活・分室・テニスコート
- スポーツ・コミュニティプラザ登録利用料

利用期間

2026/03/01 ~ 年 / 月 / 日

検索

なお、領収書の発行は、現金でのお支払い時に限ります。
オンラインキャッシュレス決済 または 窓口キャッシュレスでは対応出来かねますので、ご注意ください。

	利用施設	窓口でお支払いをする場合に、お越しいただく施設(支払施設)	オンラインキャッシュレスで支払う場合に選択する「支払先」
1	なかのZERO	なかのZERO 野方区民ホール なかの芸能小劇場	文化施設
2	野方区民ホール		
3	なかの芸能小劇場		
4	中野区役所本庁舎	本庁舎8階窓口 文化振興・多文化共生推進課	中野区役所 本庁舎
5	産業振興センター	産業振興センター	産業振興センター
6	総合体育館	総合体育館	総合体育館・平和の森公園
7	中部スポーツ・コミュニティプラザ	中部スポーツ・コミュニティプラザ	スポーツ・コミュニティプラザ
8	南部スポーツ・コミュニティプラザ	南部スポーツ・コミュニティプラザ	
9	鷺宮スポーツ・コミュニティプラザ	鷺宮スポーツ・コミュニティプラザ	
10	上高田運動施設	上高田運動施設	上高田・哲学堂運動施設
11	哲学堂運動施設	哲学堂運動施設	
12	妙正寺川運動広場	—	—
13	平和の森公園多目的運動広場	総合体育館	総合体育館・平和の森公園
14	白鷺/本五/南台多目的運動場	本庁舎9階窓口 公園課	多目的運動場(平和の森公園除く)
15	小学校	本庁舎7階窓口 スポーツ振興課	小中学校(学校開放)
16	中学校		

	利用施設	窓口でお支払いをする場合に、 お越しいただく施設(支払施設)	オンラインキャッシュレスで支払う場合に 選択する「支払先」
17	南中野区民活動センター	南中野区民活動センター	南中野区活、健幸プラザ南部・しんやまの家
18	弥生区民活動センター	弥生区民活動センター	弥生区活、健幸プラザ本一
19	鍋横区民活動センター	鍋横区民活動センター	鍋横区活・分室
20	鍋横区民活動センター分室		
21	東部区民活動センター	東部区民活動センター	東部区活、健幸プラザ東部、城山ふれあいの家
22	桃園区民活動センター	桃園区民活動センター	桃園区活
23	昭和区民活動センター	昭和区民活動センター	昭和区活、健幸プラザ昭和
24	東中野区民活動センター	東中野区民活動センター	東中野区活、健幸プラザ東中野いこいの家
25	上高田区民活動センター	上高田区民活動センター	上高田区活、健幸プラザ上高田二丁目公園・みどり館上高田
26	新井区民活動センター	新井区民活動センター	新井区活
27	江古田区民活動センター	江古田区民活動センター	江古田区活、みずの塔ふれあいの家
28	沼袋区民活動センター	沼袋区民活動センター	沼袋区活、健幸プラザ沼袋
29	野方区民活動センター	野方区民活動センター	野方区活・分室、健幸プラザ野方・東山
30	野方区民活動センター分室		
31	大和区民活動センター	大和区民活動センター	大和区活
32	鷺宮区民活動センター	鷺宮区民活動センター	鷺宮区活・分室、健幸プラザ若宮・若宮いこい・白鷺・鷺宮・鷺六
33	鷺宮区民活動センター分室		
34	上鷺宮区民活動センター		
35	上鷺宮区民活動センター分室	上鷺宮区民活動センター	上鷺宮区活・分室・テニスコート
36	上鷺宮区民活動センターテニスコート		
37	健幸プラザ しんやまの家	南中野区民活動センター	南中野区活、健幸プラザ南部・しんやまの家
38	健幸プラザ 南部		
39	健幸プラザ 本一	弥生区民活動センター	弥生区活、健幸プラザ本一
40	健幸プラザ 東部	東部区民活動センター	東部区活、健幸プラザ東部、城山ふれあいの家
41	健幸プラザ 昭和	昭和区民活動センター	昭和区活、健幸プラザ昭和
42	健幸プラザ 東中野いこいの家	東中野区民活動センター	東中野区活、健幸プラザ東中野いこいの家
43	健幸プラザ 上高田二丁目公園	上高田区民活動センター	上高田区活、健幸プラザ上高田二丁目公園・みどり館上高田
44	健幸プラザ みどり館上高田		
45	健幸プラザ 沼袋	沼袋区民活動センター	沼袋区活、健幸プラザ沼袋
46	健幸プラザ 野方	野方区民活動センター	野方区活・分室、健幸プラザ野方・東山
47	健幸プラザ 東山		
48	健幸プラザ 若宮	鷺宮区民活動センター	鷺宮区活・分室、健幸プラザ若宮・若宮いこい・白鷺・鷺宮・鷺六
49	健幸プラザ 若宮いこいの家		
50	健幸プラザ 白鷺		
51	健幸プラザ 鷺宮		
52	健幸プラザ 鷺六		
53	みずの塔ふれあいの家	江古田区民活動センター	江古田区活、みずの塔ふれあいの家
54	城山ふれあいの家	東部区民活動センター	東部区活、健幸プラザ東部、城山ふれあいの家
55	中部すこやか福祉センター	中部すこやか福祉センター	中部すこやか福祉センター

ペナルティ制度

1. 制度の目的と概要

直前の取消や、予約と再予約を繰り返すことで支払期限を延長させる行為等を防ぐため、ペナルティ制度を導入します。

ペナルティ制度とは、該当するキャンセルや不来場等があった場合、ペナルティポイントが付与され、申込許可グループごと(文化施設を除く)に、直近過去5か月で累計5ポイントたまった場合、翌1か月の申込に制限がかかり、1か月間申込ができません。

なお、制限の対象は申込のみであり、利用に対して制限はかかりません。

2. ポイントが付与されるケース

※注意※

ペナルティポイントが付与されるのは、
「自己都合の取消」かつ
「使用料未払い(免除・全額還付対象含む)」のみに限ります。
上記に該当しない場合は、後日管理者でポイントを削除させていただきます。

(1) ポイント付与の対象となる取消を行った場合

何をしたらポイントが付くか

以下に該当する場合、ペナルティポイントが1ポイント付与されます。

施設・室場	ポイント付与の対象	付与ポイント
なかのZERO(音楽練習室A・Bを除く) 野方区民ホール なかの芸能小劇場 総合体育館	予約申込後(抽選申込の場合、確定処理後)に予約取消をした場合	1ポイント
上記以外の施設・室場	利用日の7日前午後5時以降に予約取消をした場合 【例】5月25日が利用日の場合、 5月18日午後5時以降の取消が対象	

なお、利用日当日の支払を認めていない以下の施設においては、支払期限内の支払が確認できなかった場合、予約が取消となります。その取消が、上記のポイント付与の対象に該当する場合は、ポイントが付与されますのでご注意ください。

該当施設	備考
多目的運動場(平和の森公園を除く)	
健幸プラザ(すべて)	
区民活動センター(分室のみ)	
産業振興センター(体育施設のみ)	
なかのZERO(音楽練習室除く)	支払期限が、「当日利用開始まで」に該当しない予約の場合に限る
野方区民ホール	
なかの芸能小劇場	
総合体育館	

いつポイントが付くか

- ① ポイント付与の対象期間中に、取消した場合、**取消処理をした際に**、1ポイント付与されます。(取消の際、以下のように表示されます)

Home > 予約確認 > 予約取消確認 > 予約取消完了

予約の取消 確認

以下の予約の取消を行います。内容がよろしければ「取消」ボタンを押してください。

キャンセル料、ペナルティが発生する予約の取消があります。

施設	利用日	時間帯	施設使用料	ペナルティ
本予約 南中野区民活動センター 洋室 1	2026/3/2 (月)	9:00 ~ 12:00	500 円	1 pt

- ② 利用日当日の支払を認めていない施設においては、支払期限までに支払が確認できなかった場合、予約が取消となります。
- その場合、**支払期限日の翌営業日に**、1ポイント付与されます。
- なお、施設ごとに営業日が異なります。

(2) 無断キャンセルがあった場合

何をしたらポイントが付くか

予約について無断キャンセルとなった場合(利用日当日の利用時間終了までに来所しなかった場合)、予約が取消となります。この場合、ペナルティポイントが1ポイント付与されます。

いつポイントが付くか

予約済みで、利用日に施設に来所しなかった場合(連絡をせずにキャンセルをした場合)、**利用する予定であった日の翌営業日に**、1ポイント付与されます。

なお、施設ごとに営業日が異なります。

※ 取消期限後の取扱いについて ※

取消期限を過ぎた後については、取消を行うことができません。

利用施設への連絡は原則不要ですが、以下の施設については、一般開放等を行う都合上、利用予定がなくなった時点で施設へご連絡ください。

利用しない場合にご連絡していただきたい施設	
産業振興センター(体育施設のみ)(※)	哲学堂弓道場
平和の森公園多目的運動広場	多目的運動場
南部・鷺宮スポーツ・コミュニティプラザ (温水プールのみ)	中部スポーツ・コミュニティプラザ (屋外運動広場のみ)
小学校	中学校
妙正寺川公園運動広場	健幸プラザ
	区民活動センター(分室のみ)

(※)産業振興センター(体育施設のみ)については、お電話をいただいたタイミングで予約を取り消すため、ペナルティポイントを即時付与いたします。(免除の場合に限る)

3. ポイントが蓄積するグループ

申込許可グループごと(文化施設を除く)に、ポイントが蓄積されます。特定の申込許可グループで累計5ポイントたまった場合、その対象の施設・室場の申込が制限されます。

なお、全開放利用においても、以下の単位でポイントが蓄積します。

	申込許可グループ名	対象の施設・室場
1	文化施設(グループ①・②)	なかのZERO 大ホール/小ホール/多目的練習室/視聴覚ホール/展示ギャラリー/美術ギャラリー(1階・2階)/リハーサル室/音楽室/学習室(1~4、A、B)/和室/美術工芸室/科学実験室 野方区民ホール なかの芸能小劇場
2	文化施設(グループ③)	なかのZERO 音楽練習室(A、B)
3	庁舎施設	ナカノバ、ミーティングルームA・B
4	産業振興センター	産業振興センター
5	総合体育館	総合体育館
6	スポーツ・コミュニティプラザ	すべてのスポーツ・コミュニティプラザ
7	哲学堂・上高田運動施設(野球場、会議室)	哲学堂・上高田運動施設(野球場、会議室)
8	哲学堂・上高田運動施設(庭球場、会議室)	哲学堂・上高田運動施設(庭球場、会議室)
9	哲学堂弓道場・会議室	哲学堂弓道場・会議室
10	妙正寺川公園運動広場	妙正寺川公園運動広場
11	平和の森公園多目的運動広場	平和の森公園多目的運動広場
12	多目的運動場(平和の森公園除く)	すべての多目的運動場
13	小学校(学校開放)(校庭)	すべての小学校
14	中学校(学校開放)	すべての中学校
15	集会室・地域施設(区民活動センター等)	すべての区民活動センター(分室含む) 上鷺宮区民活動センターテニスコート すべての健幸プラザ すべてのふれあいの家
16	中部すこやか福祉センター	中部すこやか福祉センター

4. 申込制限が発生する場合の例

【例1】

申込許可グループ「総合体育館」で以下のように、ポイントが付与された場合、11月の1か月間申込に制限がかかり、1か月間申込ができません。

※制限がかかるのは、申込許可グループ「総合体育館」のみで、その他の申込許可グループについては、制限なくお申込みいただけます。

	5月	6月	7月	8月	9月	10月	11月	12月
ポイント	1P	2P	0P	1P	0P	2P	0P	1P
	合計4ポイント							
		合計5ポイント						制限
			合計3ポイント					

【例2】

申込許可グループ「産業振興センター」で以下のように、ポイントが付与された場合、10月から2月までの5か月間申込に制限がかかります(5か月間申込ができません)。

※制限がかかるのは、申込許可グループ「産業振興センター」のみで、その他の申込許可グループについては、制限なくお申込みいただけます。

	5月	6月	7月	8月	9月	10月	11月	12月	1月	2月
ポイント	0P	0P	0P	0P	5P	0P	0P	0P	0P	0P
	合計5ポイント					制限				
		合計5ポイント					制限			
			合計5ポイント					制限		
				合計5ポイント					制限	
					合計5ポイント					制限

5. その他

- (1) 累計ポイントの確認はできません。確認が必要な場合は、当該申込許可グループに含まれる施設窓口にお問合せください。
- (2) 当制度は、一定期間経過後、利用状況を踏まえて見直しを行う予定です。