

「開かずの踏切」に関するアンケート 集計結果

実施期間：2022年7月29日（金）～2022年9月30日（火）

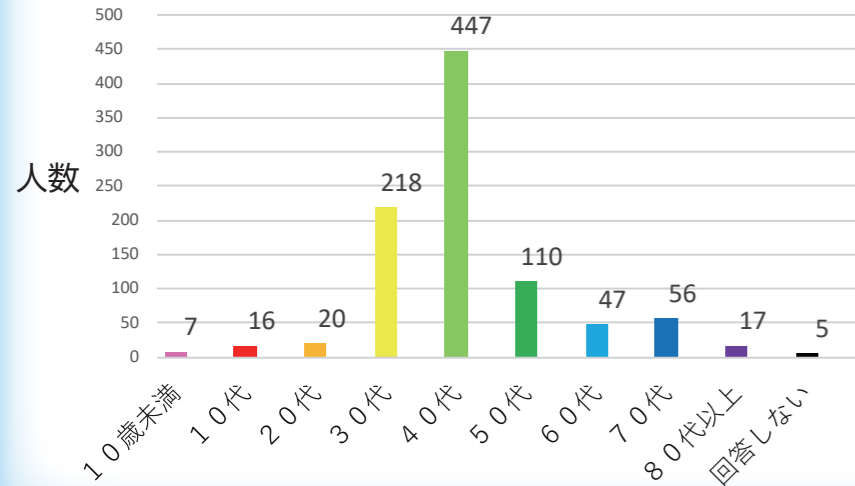
西武新宿線踏切渋滞解消
促進期成同盟事務局
(中野区まちづくり推進部
まちづくり計画課)

《回答者概要》

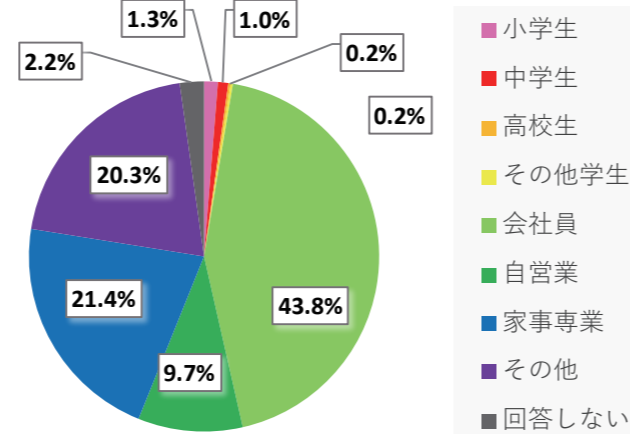
総回答数 **943名**

アンケート用紙での回答：86名
インターネットでの回答：857名

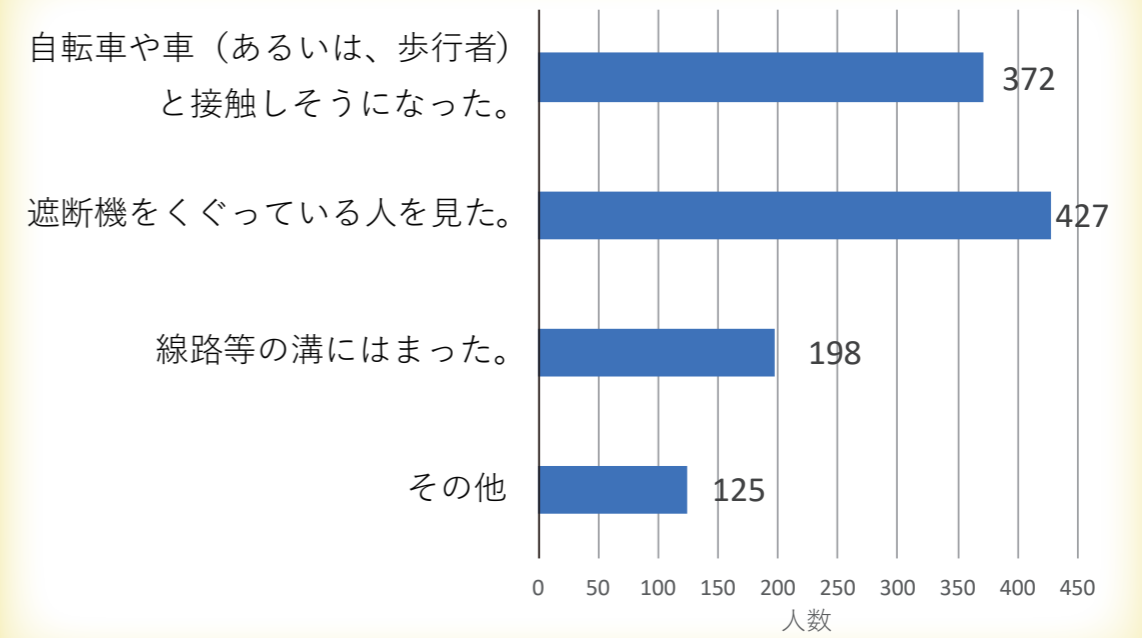
☆回答者の年齢層



☆回答者の職業等



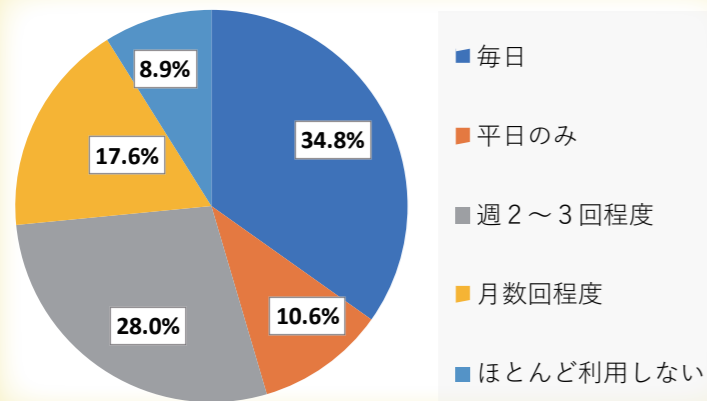
Q4. どのようなことが危険だと感じましたか。



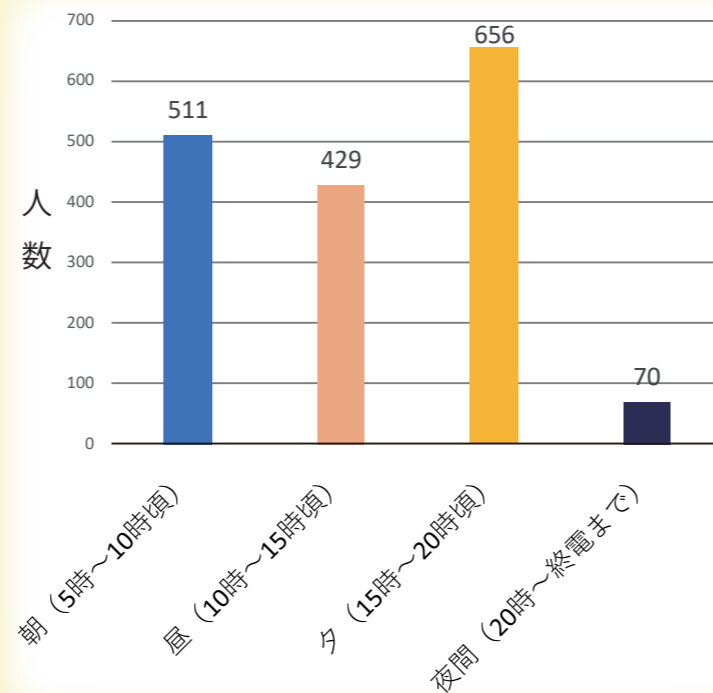
《その他に寄せられた意見》

- 踏切が開いてもすぐに閉まってしまうため、渡り切れずに踏切内に取り残されてしまった。（取り残されてしまった人〔高齢者など〕を救助したことがある。）
- 歩車分離ができていない道路に踏切があり、踏切が開いた瞬間に車・自転車・歩行者が一齐に飛び出していくため、非常に危ない。
- 踏切内の歩行者通行部分の舗装が悪い、踏切の前後が傾斜しているなど、歩きづらい環境であるため、転倒してしまった。
- 遮断機自体にぶつかってしまった。
- 雨の日はレールが濡れて滑りやすくなっていて、転びそうになった。

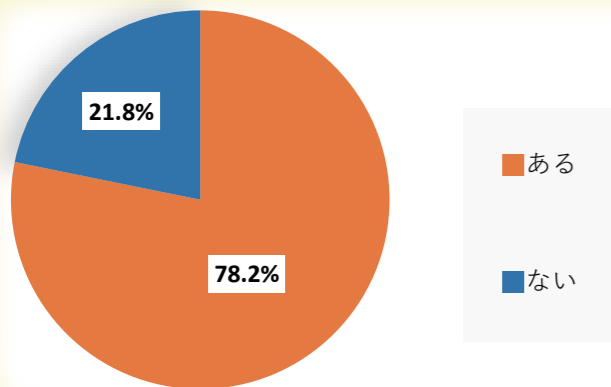
Q1. 踏切を渡る頻度はどのくらいですか。



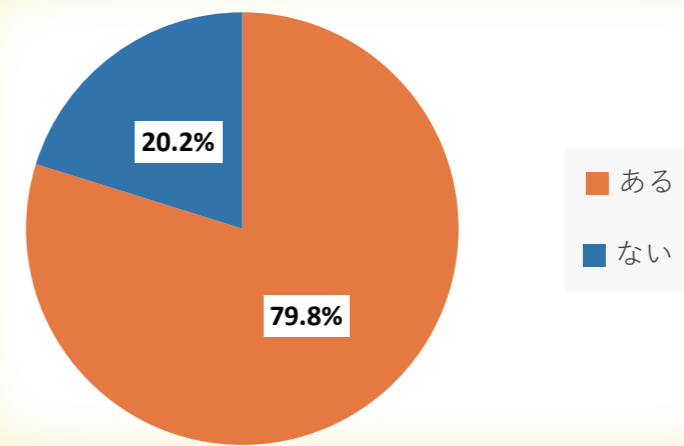
Q2. どの時間帯に踏切を渡ることが多いですか。



Q3. 踏切を渡る時に危険を感じたことがありますか。



Q5. 踏切の遮断時間が長い（あるいは、開いてもすぐに閉まってしまう）せいで、予定時間に間に合わなかったことはありますか。



次ページへ
つづく



Q6. 開かずの踏切について、問題だと感じていることをお書きください。

寄せられた意見

536

件 ※主な内容を抜粋して載せています。

《待機場所及び踏切内の環境について》

- 踏切の待ち時間が長く、暑い日は熱中症になりかけた。
- 踏切が開かないことで商店街で車が渋滞している。
車の間を、歩行者や自転車が行き交っており、危険である。
- 踏切に交通整理をする人がおらず、子どもやお年寄りを守る気がないことが問題である。
- 事故が起きた際に、駅構内であればあと何分で動くなどの情報を得られるが、踏切だと全くわからない。
- 待ち時間が長いと待機場所でタバコを吸う人もいて、具合が悪くなったことがある。
- 遮断機があっても電車が近い距離で通過するので怖い。
- 踏切が開いても、歩行者や自転車が一齐に動き出すので、車は身動きが取れない。

《時間的損失・精神的負担について》

- 踏切通過のために、30分程度（雨の日だと1時間程度）余裕を持って家を出ないと、予定の時間に間に合わない。
- どのくらいで踏切を通過できるか時間が読めないことにより日タイライラしてストレスがたまる。
- 踏切が閉まってからなかなか電車が来ないことがあり、今のタイミングで渡れたのではないかとイライラすることが多い。
- 踏切を渡るのに時間がかかるため、迂回しようとするとかかなり遠回りになり、それはそれで時間を無駄にしていると感じる。
- 踏切を渡るバスの多くは、遅延が発生している。
- 踏切が開かない事にイライラした人が、大声をあげていて怖かった。
- 踏切があると飛び込んでしまう人もおり、目撃した人には心の傷になると思う。

《踏切の対策等について》

- 開かずの踏切に対して、現状でできる対策を西武鉄道でどのようにしているのかを知りたい。
- 1時間に2回程度、電車を止めて踏切を渡れるようにする時間を設ける、そういうダイヤグラムを検討してほしい。
- 踏切が開くの待っている人に向けて、列車の側面に「踏切通過のご協力ありがとうございます」という文言を掲載すれば、イライラする気持ちも少しは和らぐと思う。
- 事故が起きて電車が全て止まっているのに、踏切も閉まったままであった。そういう時は、開放しても良いのではないかなと思う。
- 何を基準に踏切が閉まっているのか知りたい。踏切があとどれくらいで開くか時間表示があるといい。

《子どもたちの通学時等について》

- 子どもたちの通学時に踏切が開かないことで遅刻してしまうし、踏切をくぐって渡る大人を見て真似して渡らないか、とても心配。
- 踏切が開いたとしても一斉にみんなが渡ろうとするので、接触して転倒してしまい、大怪我をしたらと思うと気が気でない。
- 人身事故が起きると、踏切が全く開かない。遅延している際、子どもたちでは判断できず、何分も待つことになってしまうのではないかなと思う。
- 今後、小学校の統合などにより、踏切を通過して通学する子どもがさらに増えると思うので、歩道橋や地下道の設置してほしい。歩道橋や地下道を設置すれば、みんなが安全に通行できるので検討してほしい。

《周辺地域への影響、地域発展の阻害、経済的損失について》

- 踏切の手前で立ち往生する緊急車両を見かけると、いつもハラハラする。人命救助は一分一秒を争うことなので、早急に踏切をなくしてほしい。
- 踏切がほとんど開いていないので、西武線の駅の利用を避けるようになった。
- 駅をまたいで買い物を控える人が多く、経済的な損失も相当あるのではないかなと思う。
- 踏切が開かないと車が動けないため、お客様に迷惑がかかってしまう。
- 踏切があることで、まちが南北に分断されてしまい、それぞれの発展を阻害している。商店街はシャッター街化しているところもある。
- 踏切があることで様々な不便が生じているため、居住地として西武新宿線の沿線を選ばなかった。そういう人が増えれば、まちは廃れていってしまう。

《その他》

- テレビで見るほど危ないわけではないと思う。
- 現状でも不便は感じない。急ぎの人は駅の階段を利用すれば問題ないし、バスの運行も通常時は不便を感じない。



《連続立体交差事業について》

- 地下化の工事がなかなか終わらないし、一部の区間しか地下化されないのでは、根本的な解決にならない。
- 開かずの踏切の解決に、時間がかかりすぎている。知らぬ間に工事も延長されていて、終わりが見えない。
- 地下化の工事が予定通り終わってれば、踏切を通らずに通学できた子どもたちも多く存在する。この件に関する行政の責任は大きいと思う。
- 野方以西は、地下化にして明るいまちにしてほしい。
- (野方以西は、) 早急に高架化してほしい。

Q7. その他期成同盟に対してご意見などがございましたら、ご自由にお書きください。

寄せられた意見

119

件

※主な内容を抜粋して載せています。

- これからも継続した活動に期待している。頑張してほしい。
- 野方から鷲ノ宮に対してが、10年前から全く進んでいないと感じます。形だけの会ではなく、きちんと国、都、区、西武鉄道に対して申し入れいただき、1日も早く、さまざまな解決に至っていただきたいと思います。
- どのような団体か存じ上げない。こういう同盟があることを知らなかった。
- 西武鉄道にもっと強く発言をして、工事の進捗状況などの情報を開示してもらおうようにしたり、地域の住民と話し合い、良い駅舎、良い空間を作っていくというような方向に仕向けるようにしていただけたら嬉しいです。

その他、通学路の踏切対策についてや、野方以西の構造形式に関するご意見もいただきました。

たくさんのご回答ありがとうございました！