

# 公共交通ネットワークの充実に向けた取組について （中野区地域公共交通サービス導入の検討）

---

## 目次

---

- 1 令和5年度実証運行の概要
- 2 利用状況
- 3 OD調査と利用者アンケート調査
- 4 安全運行に関する報告
- 5 収支状況
- 6 今後の事業の進め方
- 7 今後の予定

# 1 令和5年度実証運行の概要

## 実証運行の概要

運行期間 令和5年9月19日～令和6年3月31日

始 発 8:45 (01白鷺せせらぎ公園発)

終 発 17:55 (01白鷺せせらぎ公園発)

車 両 ワゴンタイプ1台、乗客定員10人

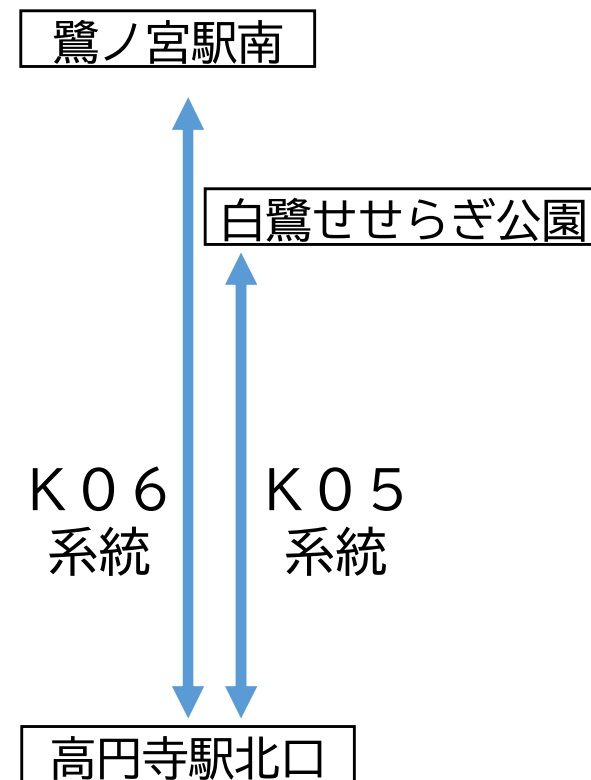
運 賃 大人200円 小児100円

高齢者割引証(70歳以上)の提示で100円引き

ル ー ト 次ページ図のとおり

K05系統…白鷺せせらぎ公園～高円寺駅北口

K06系統…鷺ノ宮駅南～高円寺駅北口



# 1 令和5年度実証運行の概要

## 系統別運行ルート



# 1 令和5年度実証運行の概要

## 地元への利用周知

利用啓発のためチラシを作成・掲示（1月17日～）

- ・ 車内及び停留所
- ・ 野方、大和区民活動センター
- ・ 鷺宮すこやか福祉センター
- ・ 対象地域内の区掲示板及び町会・自治会掲示板
- ・ ホームページ掲載（区・関東バス）

ご家族、ご友人を誘って  
地域を走るワゴンに乗ってみませんか？



◆実証運行を継続するために◆

- ・ 実証運行は地域の皆様のご協力で成り立ってます、継続のためさらなる利用をお願いします。
- ・ SNSや口コミで実証運行の存在や魅力を周りの方に広めてください。

■今年度の目標（乗車人数）  
1便平均 約5.0人

- ・ 高円寺方面へのご用事
  - ・ お子様連れの買い物
  - ・ 上り坂がづらい時 など
- さまざまなシーンで利用できます



■令和5年度利用状況

- ・ 利用者数 1,771人（令和5年9月19日～10月31日）
- ・ 1便平均 3.7人（令和4年度比 約6倍増）
- ・ 買い物、通勤・通学等で利用

詳細はQRコードより  
区ホームページに

【利用状況】



【実証運行概要】



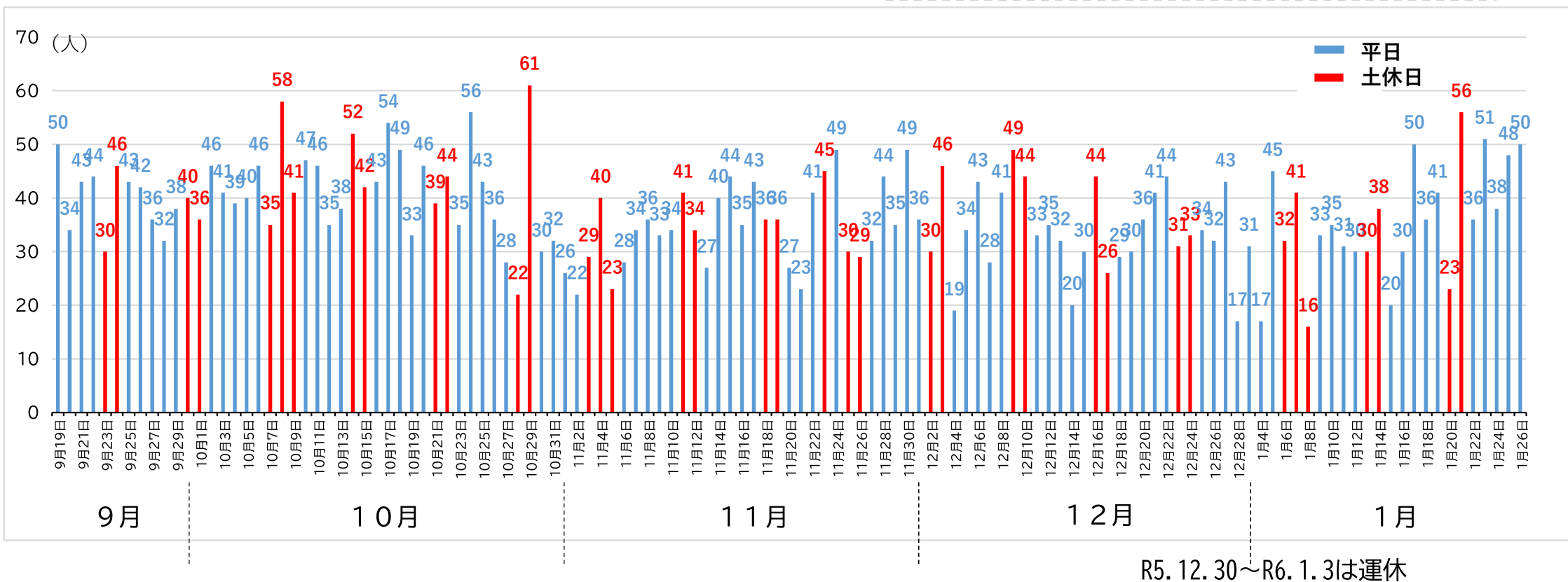
中野区都市基盤部交通政策課  
TEL 03-3228-5819

## 2 利用状況

### 利用実績（令和5年9月19日～令和6年1月26日料金收受データ）

利用者数 平日3,189人（1便あたり3.3人）  
 土休日1,428人（ // 3.4人）  
 合計4,617人（ // 3.4人）

参考：令和4年度 1便あたり0.6人  
 : 令和5年度（～10/31） 3.7人  
 : 令和5年度（11/1～） 3.2人



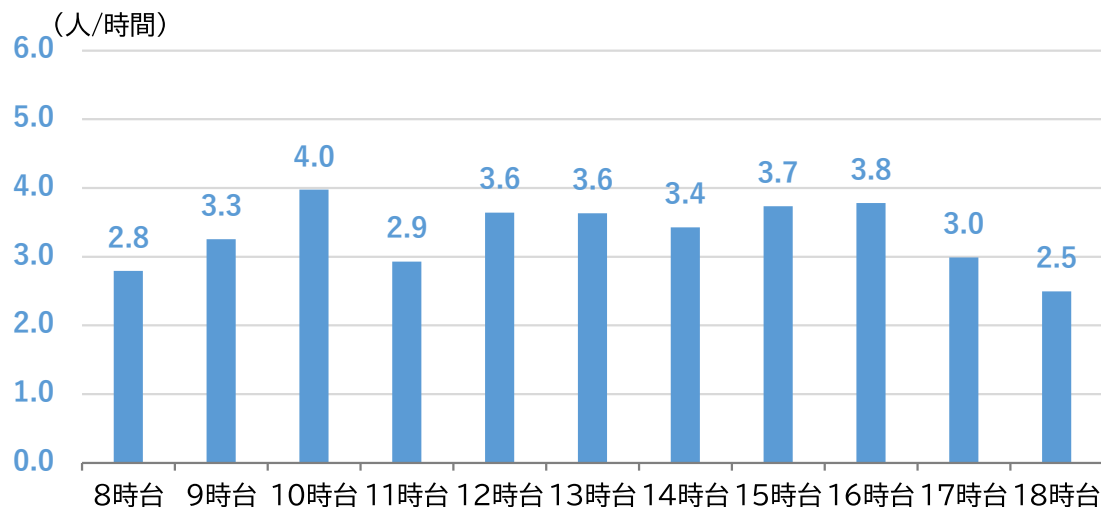
R5.12.30～R6.1.3は運休

○令和5年10月末から減少していたが、1月中旬頃から増加傾向

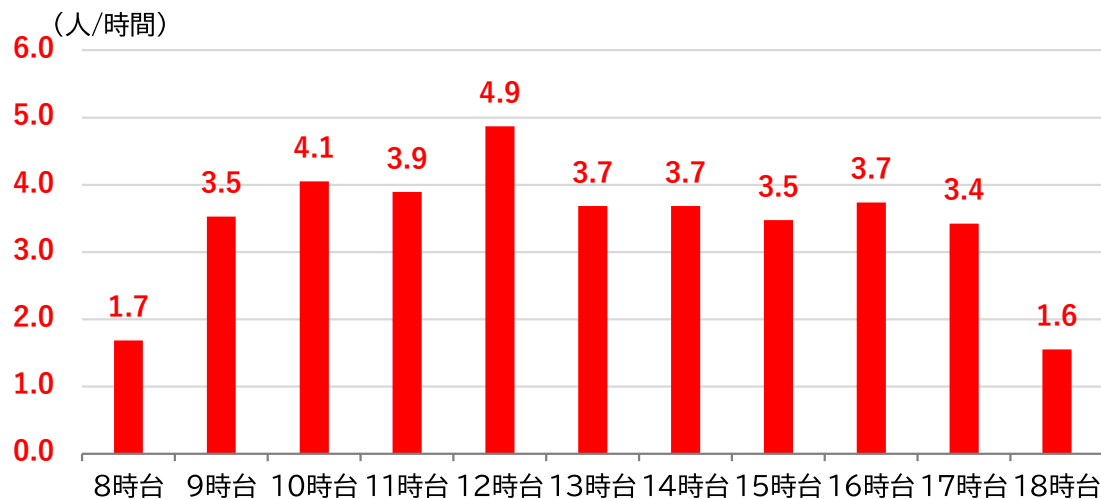
## 2 利用状況

### 運行時間帯別の平均乗車数（令和5年9月19日～令和6年1月26日料金收受データ）

#### ■ 平日平均



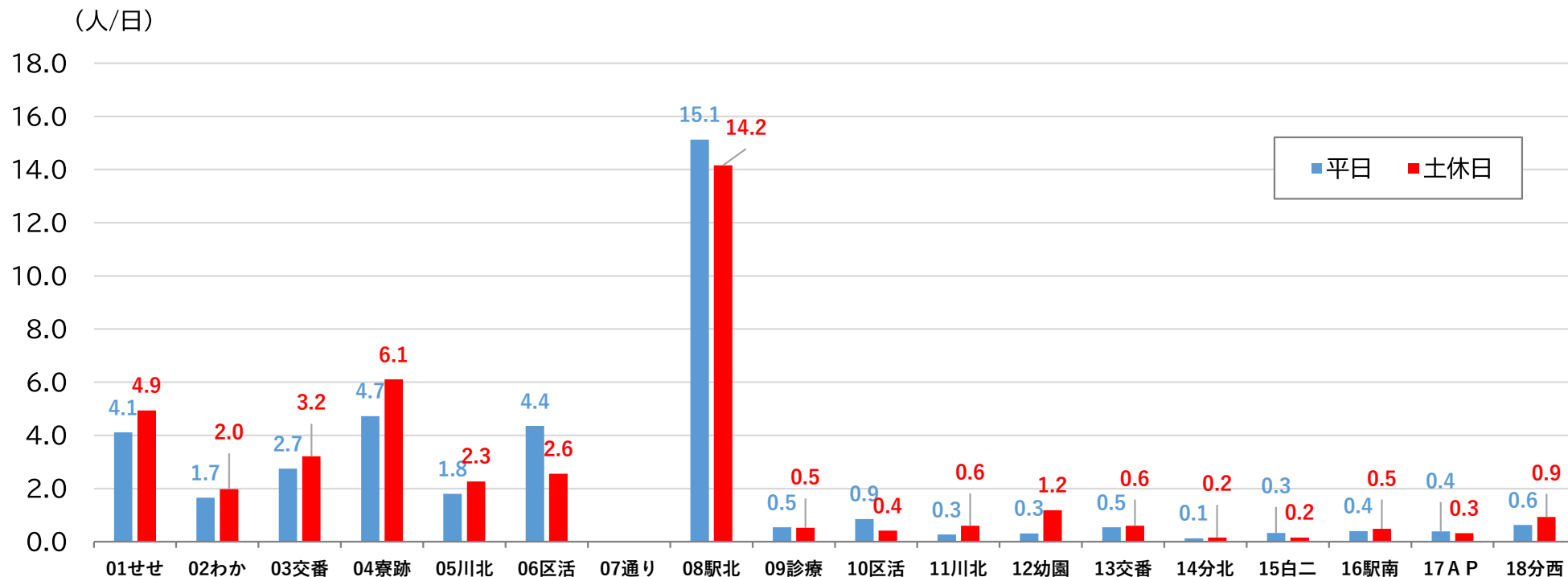
#### ■ 土休日平均



- 平日は10時台の利用が多い。
- 土休日は12時台にピークがみられ、8時台と18時台の利用が少ない。

## 2 利用状況

### 停留所別の1日平均乗車数（令和5年9月19日～令和6年1月26日料金收受データ）



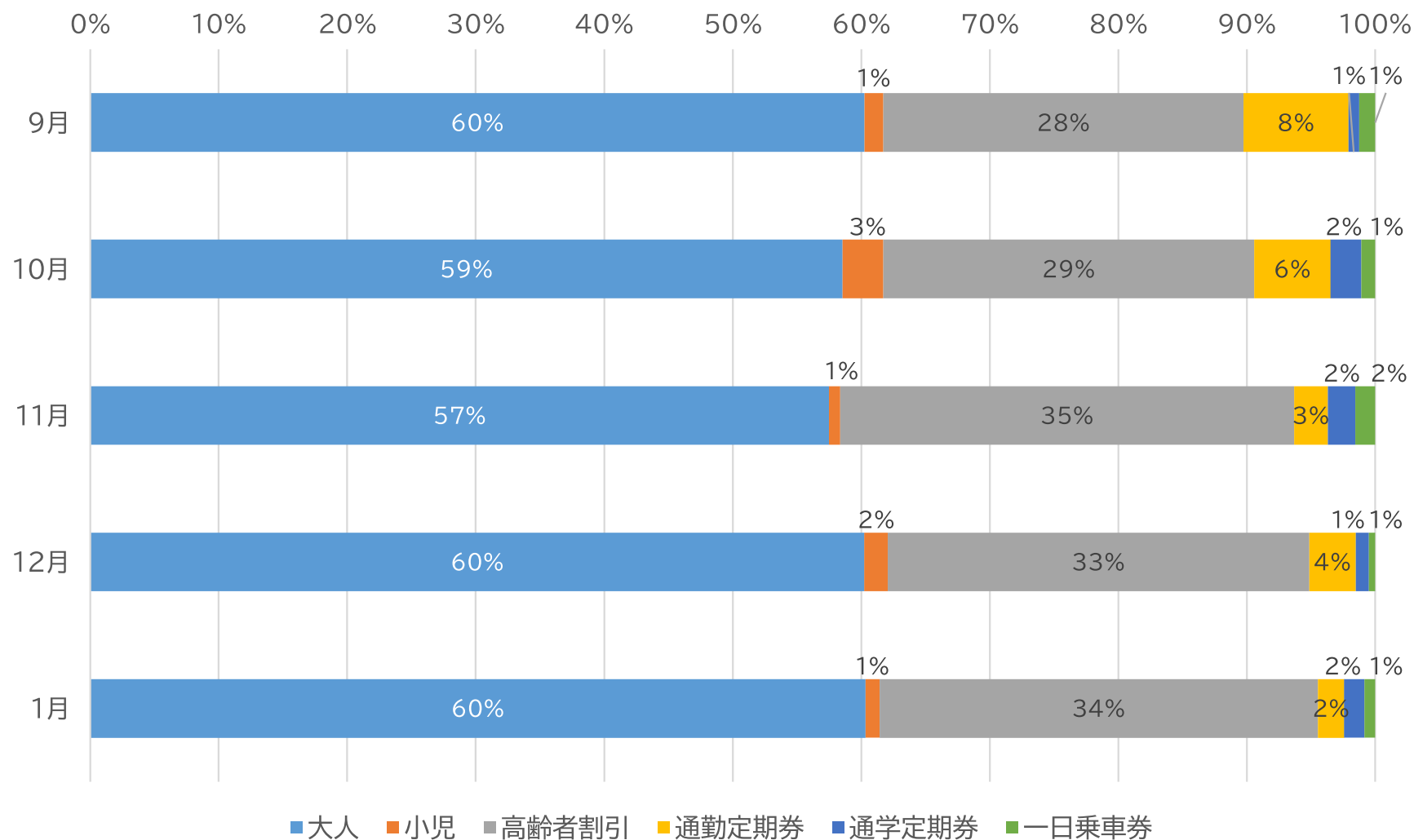
※「07高円寺通り」は、降車専用

○平日、土休日ともに「08高円寺駅北口」が圧倒的に多い。  
次いで「04洗心寮跡」、「01白鷺せせらぎ公園」、「06大和区民活動センター」が続く。



## 2 利用状況

運賃支払い形態別の利用者割合の変化（令和5年9月19日～令和6年1月26日料金收受データ）



○高齢者割引証の利用者は、全体の35%前後で当初と比較して微増している

### 3 OD調査と利用者アンケート調査

#### 調査概要

#### ①利用者の停留所OD調査

利用者を対象。停留所ごとにODカウント

1月15日～1月21日に車内で調査（概ねの年代も調査）

#### ②利用者アンケート調査

利用者を対象

1月15日～1月21日に車内で手渡し。投函期限は1月24日

同時調査

### 3 OD調査と利用者アンケート調査

#### 日別発時刻別利用者数 (OD調査)

※乳幼児(運賃無料)を含む

令和5年10月実施

日付	10/11	10/12	10/13	10/14	10/15	10/16	10/17	計	1日平均	
曜日	水	木	金	土	日	月	火			
天候	晴れ	晴れ	晴れ	晴れ・曇り	雨・曇り	晴れ	晴れ			
発時刻	K06 8:45	3	4	6	2	5	7	5	32	4.6
	K05 9:45	6	3	2	8	2	4		25	3.6
	K06 10:35	4	8	4	10	5		11	42	6.0
	K05 11:35	9		2	4	6	3	6	30	4.3
	K06 12:25	6	4	8	5	8	3	7	41	5.9
	K05 13:25	2		3	9	11	2	5	32	4.6
	K06 14:15	3	3	6	2	2	7	3	26	3.7
	K05 15:15	6	2	1	2	1	3	7	22	3.1
	K06 16:05	4		3	3	4	5	3	22	3.1
	K05 17:05	4	7	2	4	3	2	4	26	3.7
K06 17:55	1	2	1	2	2	8	3	19	2.7	
計	48	33	38	51	49	44	54	317	45.3	
1便平均	4.4	3.0	3.5	4.6	4.5	4.0	4.9	28.8	<b>4.1</b>	

	1日平均
K06計	26.0
K05計	19.3
合計	45.3

令和6年1月実施

日付	1/15	1/16	1/17	1/18	1/19	1/20	1/21	計	1日平均	
曜日	月	火	水	木	金	土	日			
天候	晴れ	晴れ	晴れ	曇り・晴れ	曇り・晴れ	曇り・雨	雨・曇り			
発時刻	K06 8:45	6	4	4	4	3	2	5	28	4.0
	K05 9:45	3	1	5	2	6		9	26	3.7
	K06 10:35		2	7	7	5		7	28	4.0
	K05 11:35	6	2	4		1	3	10	26	3.7
	K06 12:25	1	3	6	3	3	8	7	31	4.4
	K05 13:25	2	4	2	4	5		3	20	2.9
	K06 14:15	3	4	6	5	5	5	1	29	4.1
	K05 15:15	3	5	6	4	4	3	11	36	5.1
	K06 16:05	2	3	6	4	5	2	3	25	3.6
	K05 17:05	3	4	1	4	2	2	6	22	3.1
K06 17:55	2		5	1	2			10	1.4	
計	31	32	52	38	41	25	62	281	40.1	
1便平均	2.8	2.9	4.7	3.5	3.7	2.3	5.6	25.5	<b>3.6</b>	

	1日平均
K06計	21.6
K05計	18.6
合計	40.1

○利用の少ない1月20日は、降雪の予報だった  
 ○最終便の利用者は10月調査時から半減し、利用なしの日もある

### 3 OD調査と利用者アンケート調査

## 平日、土休日別のOD（OD調査／令和5年10月実施と令和6年1月実施の合算）

### 平日10日間

平日	降車停留所																		計	人 /日
	01 せせ	02 わか	03 交番	04 寮跡	05 川北	06 区活	07 通り	08 駅北	09 診療	10 区活	11 川北	12 幼稚園	13 交番	14 分北	15 白二	16 駅南	17 AP	18 分西		
01 白鷺せせらぎ公園				2	1	5	17	23											48	4.8
02 わかさぎ公園				2	1		4	15											22	2.2
03 若宮交番西						1	3	19											23	2.3
04 洗心寮跡							7	42											49	4.9
05 川北橋南								22											22	4.4
06 大和区民活動センター							2	40											42	4.2
07 高円寺通り																				
08 高円寺駅北口	24	5		7			1	2	57	4	28	23	10	2	2	1		166	16.6	
09 やまと診療所前	1										1							2	0.2	
10 大和区民活動センター					1		3				1							5	0.5	
11 川北橋南												1			1			2	0.4	
12 若宮幼稚園入口	2												2					4	0.4	
13 若宮交番西							1							1	1			3	0.3	
14 鷺宮区民活動センター分室北							1											1	0.1	
15 白鷺二丁目	1		1			1	1											4	0.4	
16 鷺ノ宮駅南	3			1			4											8	0.8	
17 白鷺一丁目第4アパート				1			1	2										4	0.4	
18 鷺宮区民活動センター分室西							1	5										6	0.6	
計	31	5	1	13	2	8	35	179	2	57	4	30	24	12	3	4	1	411		
人/日	3.1	0.5	0.1	1.3	0.4	0.8	3.5	17.9	0.2	5.7	0.8	3.0	2.4	1.2	0.3	0.4	0.1	0		

ODの組み合わせがないセル

05・11川北橋南は令和6年1月調査の5日分の調査

上位利用 1位 08高円寺駅北口 345人（35人/日）  
 2位 01白鷺せせらぎ公園 79人（8人/日）  
 3位 04洗心寮跡 62人（6人/日）

### 土休日4日間

土休日	降車停留所																		計	人 /日
	01 せせ	02 わか	03 交番	04 寮跡	05 川北	06 区活	07 通り	08 駅北	09 診療	10 区活	11 川北	12 幼稚園	13 交番	14 分北	15 白二	16 駅南	17 AP	18 分西		
01 白鷺せせらぎ公園				2			10	18											30	7.5
02 わかさぎ公園							2	6											8	2.0
03 若宮交番西								21											21	5.3
04 洗心寮跡							5	22											27	6.8
05 川北橋南								7											7	3.5
06 大和区民活動センター								12											12	3.0
07 高円寺通り																				
08 高円寺駅北口	11	1					2		6	7	12	13	5	2	1		2	62	15.5	
09 やまと診療所前												2	1					3	0.8	
10 大和区民活動センター																			0.0	
11 川北橋南															1			1	0.5	
12 若宮幼稚園入口	1							1									1	3	0.8	
13 若宮交番西								3							1	1		5	1.3	
14 鷺宮区民活動センター分室北																			0.0	
15 白鷺二丁目		1					1											2	0.5	
16 鷺ノ宮駅南				1														1	0.3	
17 白鷺一丁目第4アパート								2										2	0.5	
18 鷺宮区民活動センター分室西								3										3	0.8	
計	12	2	0	3			17	98	0	6	7	12	15	6	4	2	3	187		
人/日	3.0	0.5	0	0.8	0	0	4.3	24.5	0	1.5	3.5	3.0	3.8	1.5	1.0	0.5	0	0.8		

ODの組み合わせがないセル

05・11川北橋南は令和6年1月調査の2日分の調査

上位利用 1位 08高円寺駅北口 160人（40人/日）  
 2位 01白鷺せせらぎ公園 42人（11人/日）  
 3位 04洗心寮跡 30人（8人/日）

○高円寺駅に乗降が集中、全ての停留所が利用  
 ○高円寺駅や大和町中央通り沿い（04・05・06・10）、せせらぎ公園を中心に1日あたりの平均利用者数が多い

※「07高円寺通り」は、降車専用

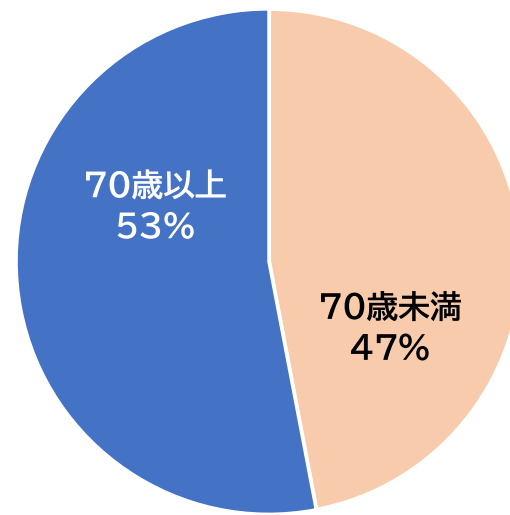
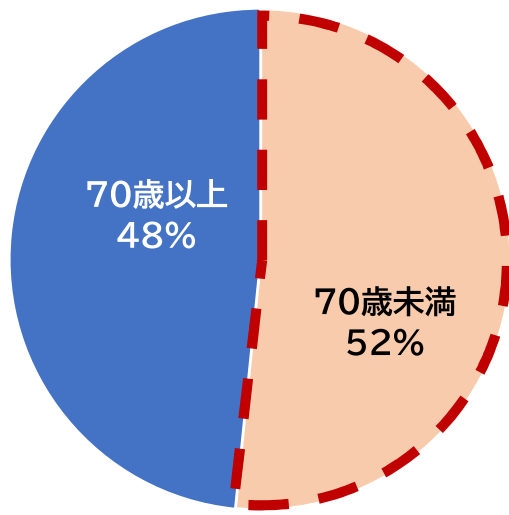
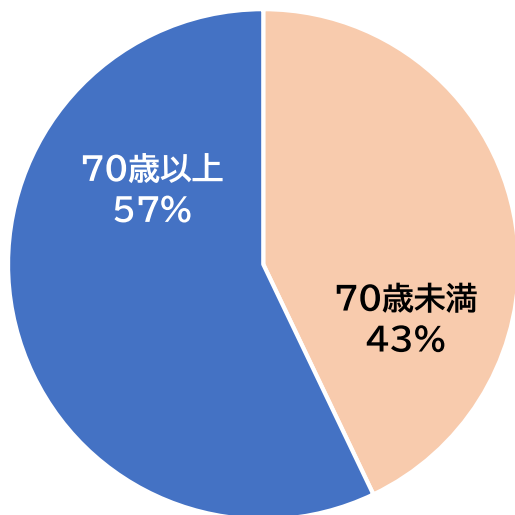
### 3 OD調査と利用者アンケート調査

#### 利用者属性～年代（OD調査）

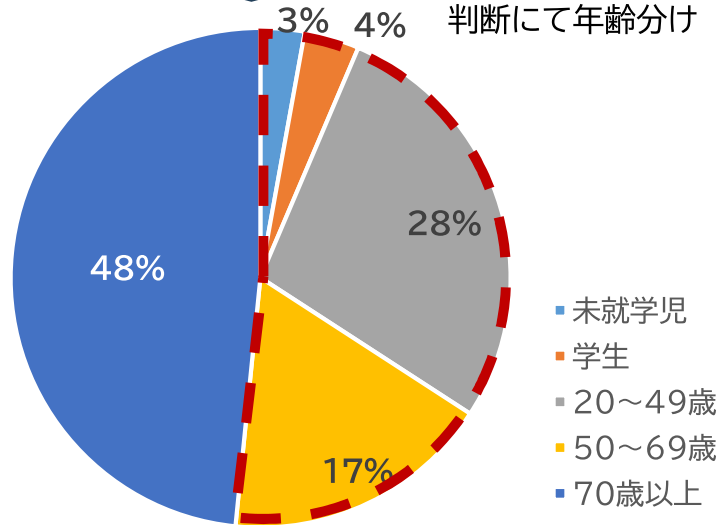
■令和5年10月実施 n=317

■令和6年1月実施 n=281

■合算 n=598

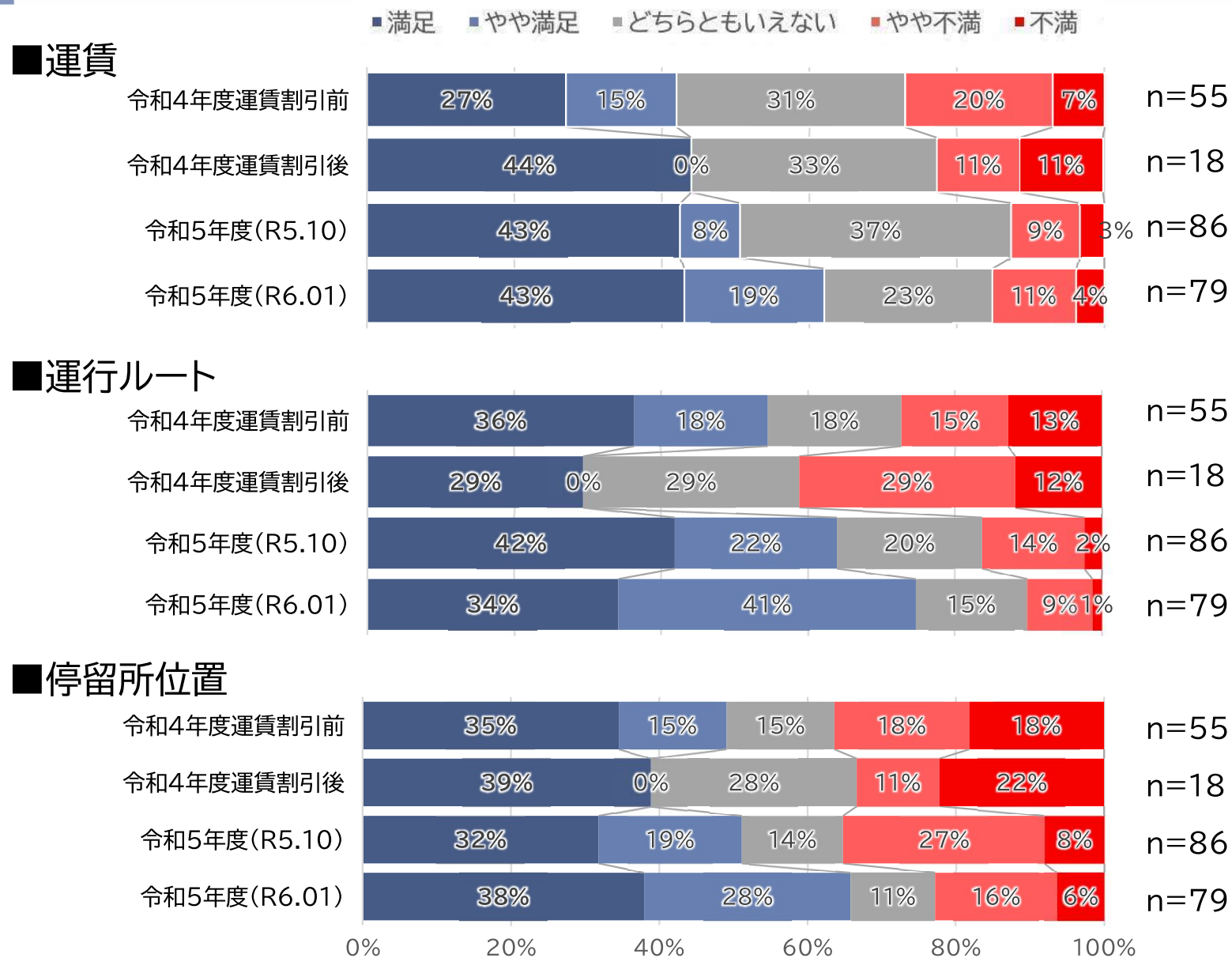


70歳未満を外見判断にて年齢分け



### 3 OD調査と利用者アンケート調査

#### 満足度（利用者アンケート）



○運賃、運行ルート、  
停留所位置いずれも  
満足度の傾向は更に  
高くなっている。

## 4 安全運行に関する報告

### カーブミラー設置

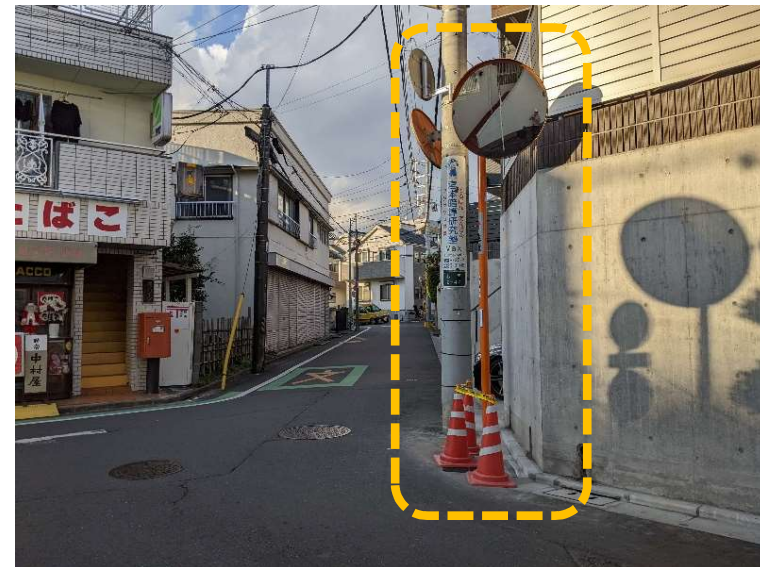


設置箇所

住所:若宮2-47

時期:11月27日

この地図は、東京都縮尺1/2500 地形図を利用して作成したものである。MMT利許第 05 114 号



## 4 安全運行に関する報告

### 事故発生案件



#### 発生概要

日時:1月20日(土) 16時頃

住所:若宮2-54

#### 事故概要

運行車両側面と道路標識との接触

この地図は、東京都縮尺1/2500 地形図を利用して作成したものである。MMT利許第 05 114 号



#### 【状況】

- 対向からのバイクを通過させ発進した後、道路内左側の標識と接触
- 乗客2名及び現場周辺の安全確認完了後に運転を再開

#### 【対応】

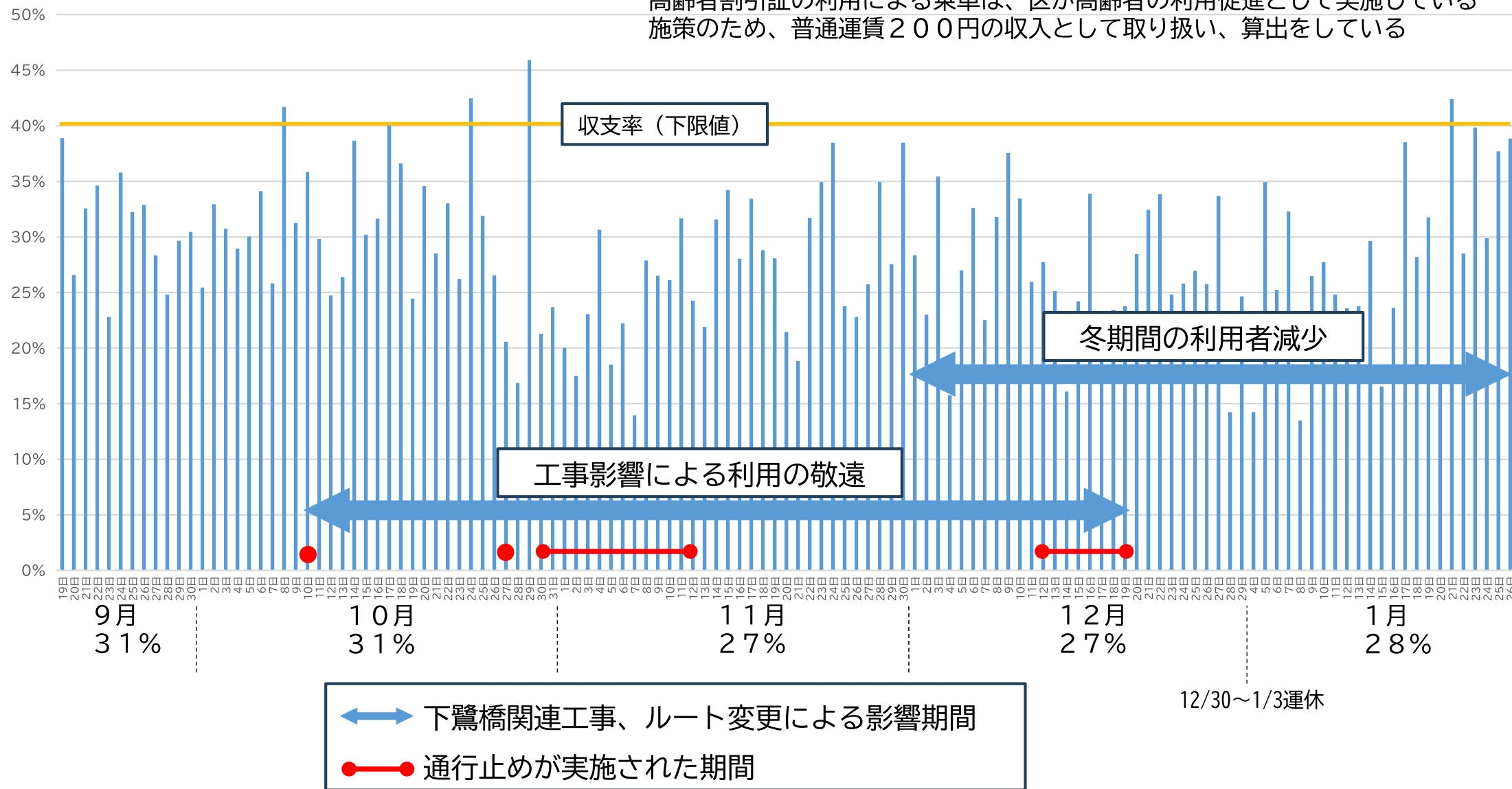
- 野方警察署と情報共有済み
- 関東バス社内にて事故再発防止対策を徹底
- 事故後の対応が適正であったかを検証



# 5 収支状況

## 収支率推移

高齢者割引証の利用による乗車は、区が高齢者の利用促進として実施している施策のため、普通運賃200円の収入として取り扱い、算出をしている

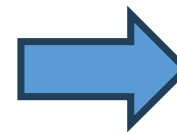


# 5 収支状況

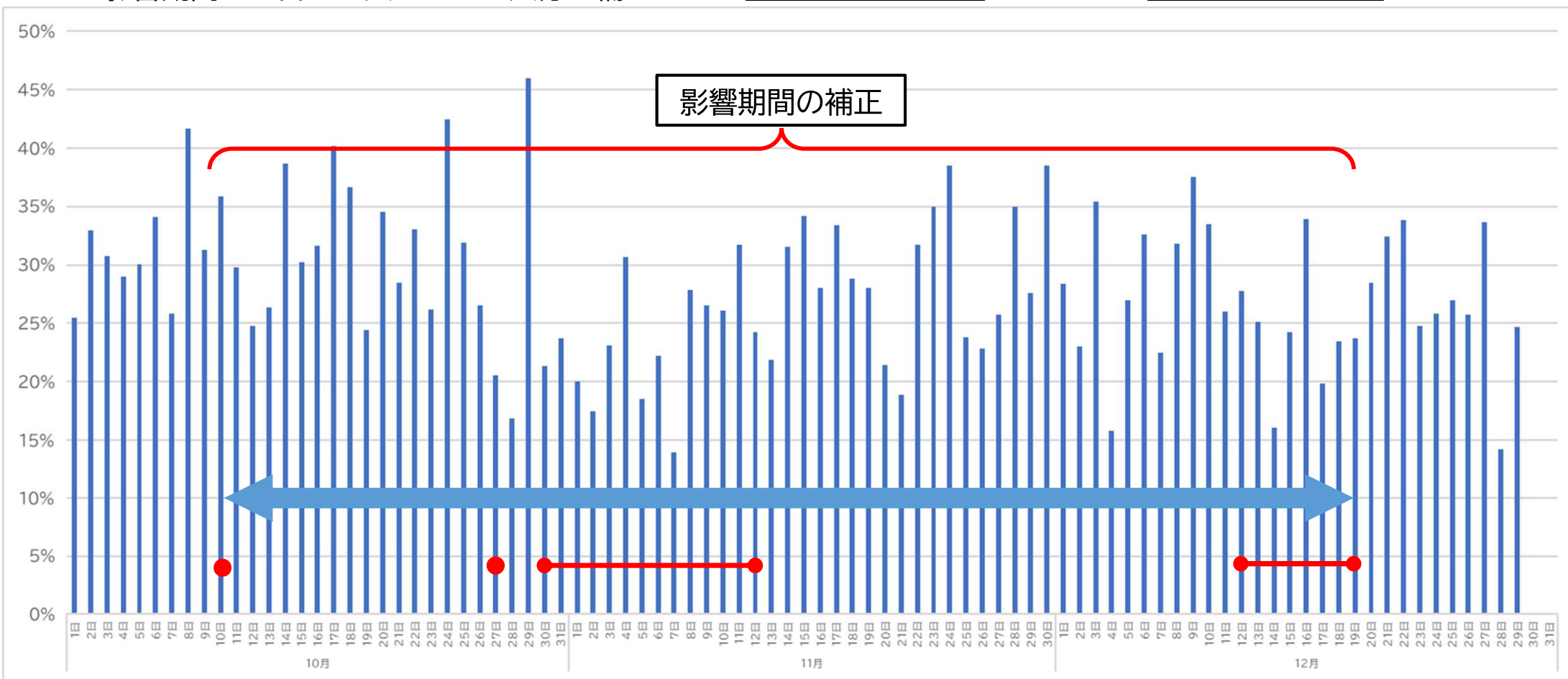
## 影響検証（下鷺橋関連工事によるルート変更）

通常運行時の平均利用者：約37.9人/日  
 工事期間中の平均利用者：約31.0人/日  
 ルート変更により約7人/日減少している  
 ⇒ 影響期間71日×7人=497人分の補正

補正前の収支率  
 10月：31%  
 11月：27%  
 12月：27%



補正後の収支率  
 10月：35%  
 11月：32%  
 12月：32%



↔ 下鷺橋関連工事、ルート変更による影響期間
 —●— 通行止めが実施された期間

# 5 収支状況

## 影響検証（利用者の季節変動）

### 中野区実証運行の利用傾向

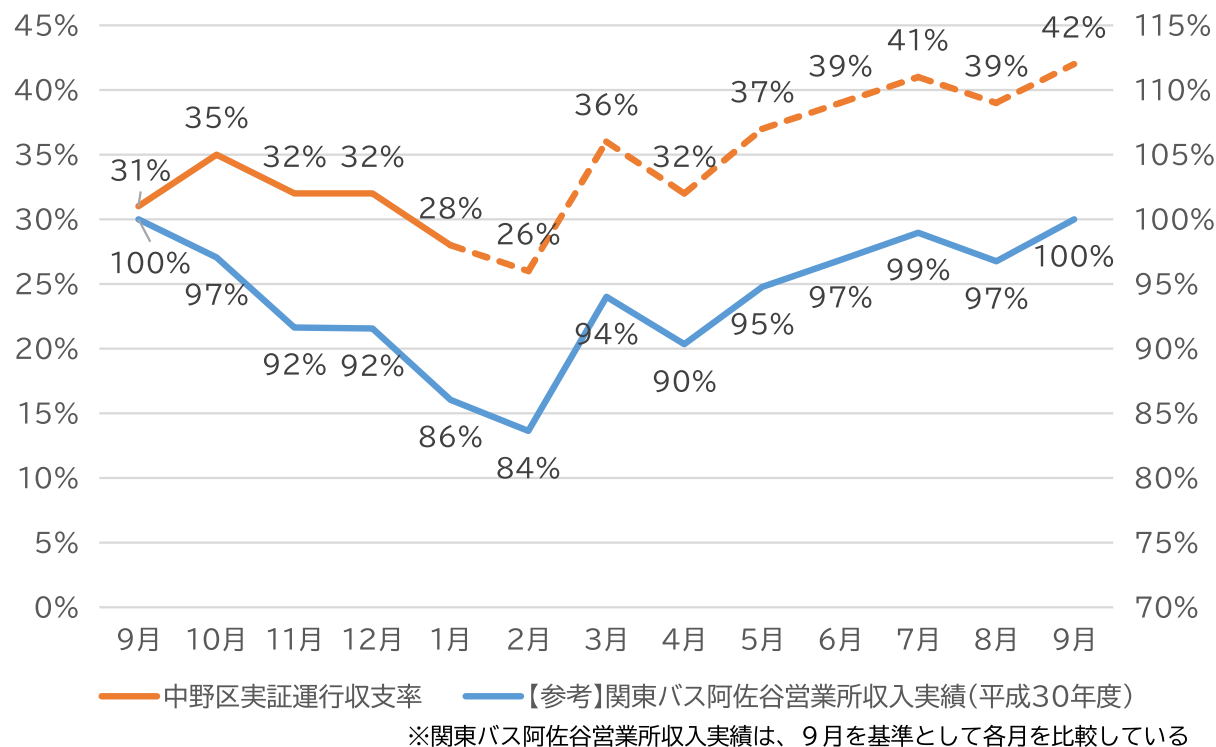
- 9月を基準とした収支率実績
  - 9月から10月 4%
  - 9月から11月 1%
  - 9月から12月 1%
  - 9月から1月26日△3%
- 通常の路線バス利用傾向と比較すると、秋冬での利用の減少が抑えられている  
⇒利用者の増加と捉えられる

### 【参考】路線バス利用傾向

（関東バス阿佐谷営業所収入実績参照）

- 9月を基準とした収入実績
  - 9月から10月 △ 3%
  - 9月から11月 △ 8%
  - 9月から12月 △ 8%
  - 9月から 1月 △14%
- 9月から減少を始め、2月の利用が最も少ない（月の日数、特別ダイヤ等考慮していない）

季節変動による利用傾向

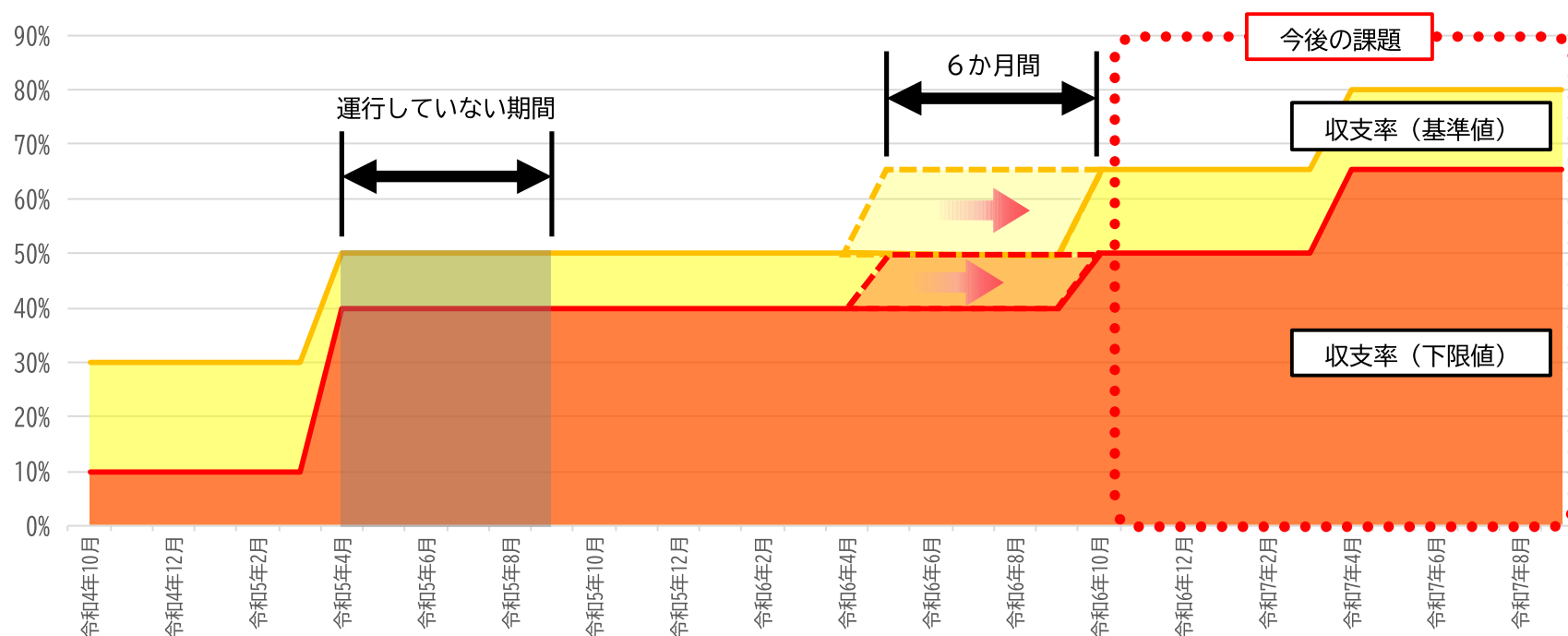


2月以降の中野区実証運行収支率は、関東バス阿佐谷営業所収入実績の変動傾向を参考に推測している

## 6 今後の事業の進め方

### 実証運行のまとめ

- 工事及び季節変動による影響を検証した結果、年度内に収支率30%後半に到達し、令和6年7月頃には収支率40%に到達する見込みのため、適宜検証をしながら令和7年3月まで実証運行を継続する。
- また、令和5年度の運行は9月から実施したため、運行していない期間を踏まえた検証期間を改めて設定する(令和5年度目標値の期間を6か月延長)。但し、令和6年度下半期以降において、目標となる基準値を短い期間で達成させる必要が生じるため、検証期間及び基準値が今後の課題となる。



## 6 今後の事業の進め方

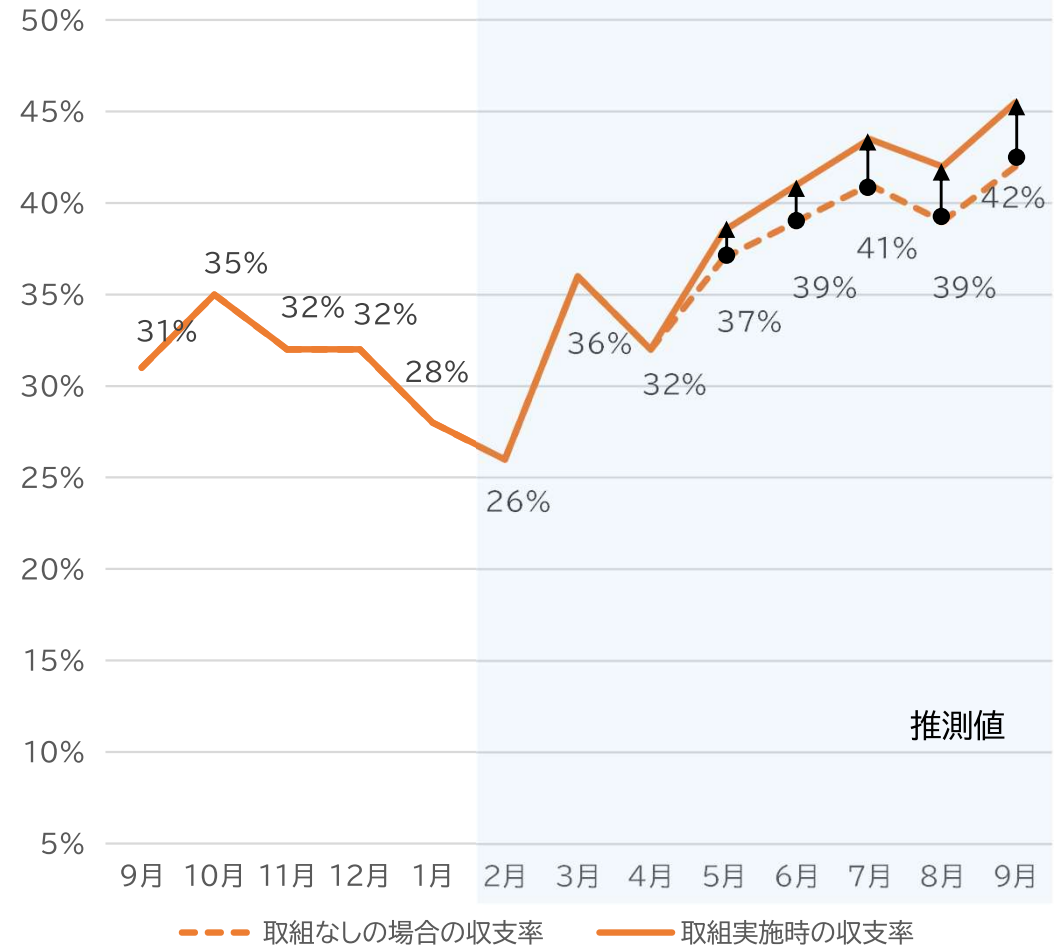
### 収支率向上に向けた取組

#### 【短期的な取組】

- 更なる利用に向けた啓発：  
チラシの各戸配布、町会・自治会掲示板を使用した周知
- 停留所の利便性向上：  
07高円寺通り停留所を乗車可能にし、利用範囲を拡大
- 割引による利用者の拡大：  
年代別に利用状況を検証し、潜在的に需要が見込まれる年代について割引

令和5年度に実施した高齢者割引の適用を令和6年度実証運行終了までに延長したうえで、令和6年4月から9月の期間においては、満65歳から満69歳も対象とした割引を実施し、需要や効果を検証する

短期的な取組を実施し、利用者を増加させることで、着実な収支率の向上を目指していく。



## 6 今後の事業の進め方

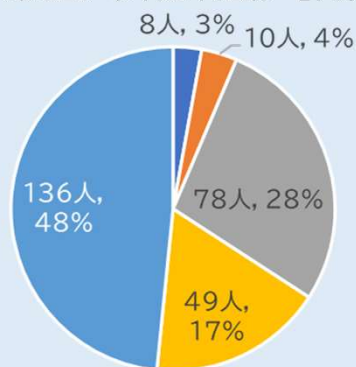
### 収支率向上に向けた取組

#### 【中期的な取組】

- 適正なダイヤの検討  
データやアンケート結果を検証し、無駄のない効率的なダイヤを検討
- 適正な目標値の検討  
他地区の事例や知見を踏まえ、地域の実情にあった収支率について検討
- 増収に関する情報の収集  
運賃以外に見込める収入源の実例を収集
- 割引による利用者の拡大

#### 子育て世代等への割引を検討

利用年代の調査（外見判断）[再掲]



■未就学児 ■学生 ■20~49歳 ■50~69歳 ■70歳以上

- 運賃データに残らない未就学児の利用は全体の3%
- 未就学児を連れた大人の利用は約8人と推定

#### 【利用者アンケートの自由意見】

- 小さい子どもがいるので助かった（20代）
- ベビーカーも乗せられたので良かった（30代）
- 子連れには割引をしてほしい（30代）

## 6 今後の事業の進め方

### 今後の課題

#### 運行本数、時間帯への要望（抜粋）

##### 【利用者アンケート】

- もう少しバスの本数が増えると嬉しい（40代）
- 運行頻度をあげてもらいたい（50代）
- 毎時1本程度だと時間調整ができないと乗車を諦めてしまう（60代）
- 通学する際に利用できるよう、早朝から運行してもらえると助かる（20代未満）

#### 停留所への要望（抜粋）

##### 【利用者アンケート】

- 利用する停留所が片側だけなので使いづらい（70代）
- 停留所の存在感がないので、もう少し目立つようにしてみても（20代未満）

#### 下鷺橋工事に伴う影響

令和6年度以降、橋の架け替えにより運行ルートの見直しが必要



写真-1 通行止め、迂回実施状況

#### 大和町中央通り沿道整備に伴う影響

沿道整備の本格化により、状況に応じて停留所の見直しが必要



写真-2 工事、交通規制状況

## 7 今後の予定

### スケジュール

#### 令和6年

- 2月 5日 第7回中野区交通政策推進協議会（本日）
- 2月中旬 次年度実証運行の関東運輸局への届出
- 3月初旬 次年度実証運行に向けた地元周知
- 3月31日 令和5年度実証運行終了
  
- 4月 1日 令和6年度実証運行開始
- 4月～ 令和5年度実証運行の実績まとめ、評価
- 7月頃 第8回中野区交通政策推進協議会（令和5年度実証運行の実績報告）

#### 令和7年

- 3月31日 令和6年度実証運行終了（予定）