

特集

中野区新庁舎整備

基本設計(素案)が

まとまりました



竣工は2023年度を
予定しています



〈外観イメージ〉 ☆この図は確定した内容ではありません

- 4 …… 区からのお知らせ
- 9 …… 情報スクエア(公共機関・民間団体からのお知らせ)
- 10 …… 人事行政の運営等の状況の公表(概要)
- 12 …… 高齢者・介護情報
- 13 …… 子ども・子育て・教育
- 15 …… 健康・福祉(休日当番医・当番薬局 ほか)



中野区新庁舎整備基本設計(素案)がまとまりました

区は、このたび、新しい区役所の基本設計素案をまとめたので、その概要をお知らせします。ぜひ、みなさんの意見をお寄せください。

新区役所整備担当／4階
TEL(32200)5151-9 FAX(32200)5447

区民活動を推進する建物構成

コミュニティゾーン(1階～4階)

低層部に戸籍や転出入、子どもや福祉など区民の利用頻度の高い窓口を集約し、まとめて手続きができるワンストップサービスを提供します。また、1階にさまざまな催しができるスペースを売店や情報・展示コーナーなどとあわせて整備。区民活動の拠点として集いの広場と一体的に活用できるようにします。

オフィスゾーン(6階～9階)

中層部には、職員の執務スペースを集約。セキュリティや効率性が高い執務空間を整備します。

議会ゾーン(10階・11階)

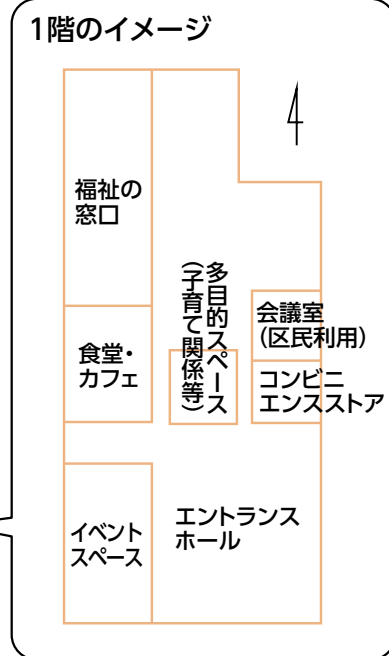
高層部には、議会機能を集約し、区民に身近な議会となるよう整備します。

安全・安心のシンボル

新庁舎は、免震構造とし、最高水準の耐震性能を目指します。災害が発生した時にも業務が継続できるように整備し、区長室のある階は災害対策本部に、1階ホールは情報発信や各種相談窓口等に迅速に機能転換できるようにします。

〈断面図のイメージ〉

議会ゾーン	議場	機械室	11階
		委員会室	10階
オフィスゾーン		執務室	9階
		執務室	8階
		執務室	7階
東京都第三建設事務所		区長室・執務室 災害対策本部	6階
		窓口・執務室	5階
コミュニティゾーン		公共公益活動団体等	4階
		エスカレーター 窓口	3階
		エスカレーター 窓口	2階
地下階		イベントスペース等	1階
		駐車場	地下1階
		駐車場	地下2階



計画規模概要

規模	地上11階・地下2階
高さ	約50m
敷地面積	約8,557㎡
延床面積	約47,000㎡



☆このページにある図表は確定した内容ではありません

より良い新庁舎を目指して 区民ワークショップ開催

「誰もが親しみやすい、使いやすい庁舎」「人々の交流の場、にぎわいの発信地の運用と機能」をテーマに、9月30日と10月13日に区民ワークショップを開催しました。

公募区民のみなさんは、実際に庁舎内を見学。グループに分かれ、気付いた点や改善した方がよい点などをディスカッションしました。

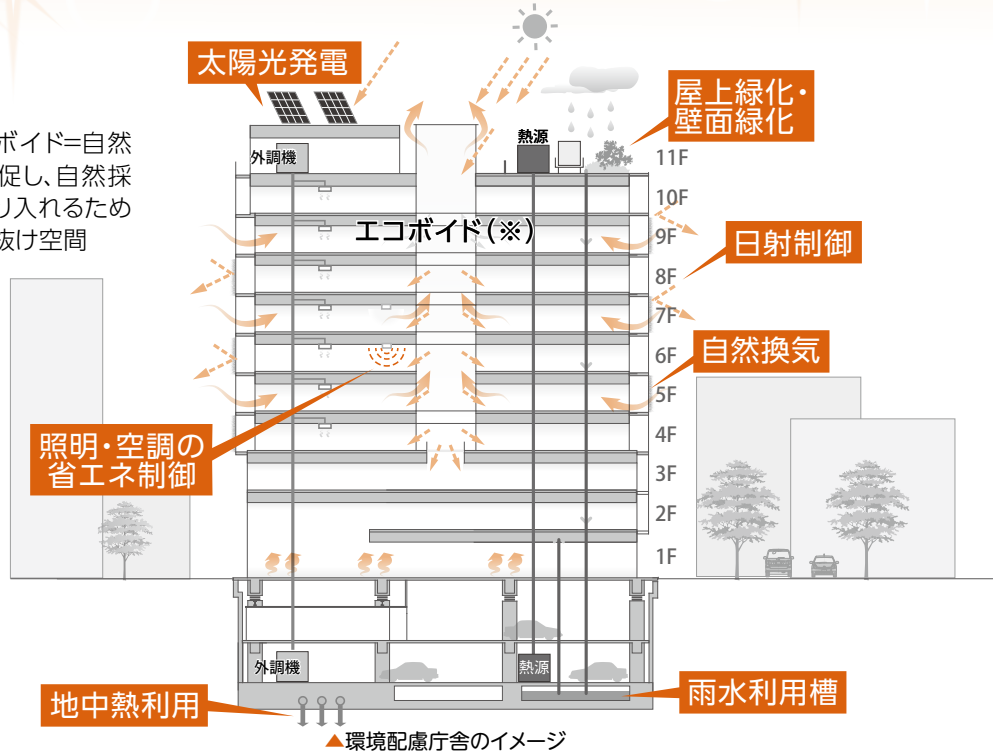
最終日にグループごとに作成した提案書を区長へ直接、手渡しました。

☆提案書は、区HPでご覧いただけます



▲積極的な意見交換でまとめた提案書を区長へ手渡しました

※エコボイド=自然通風を促し、自然採光を取り入れるための吹き抜け空間



▲環境配慮庁舎のイメージ

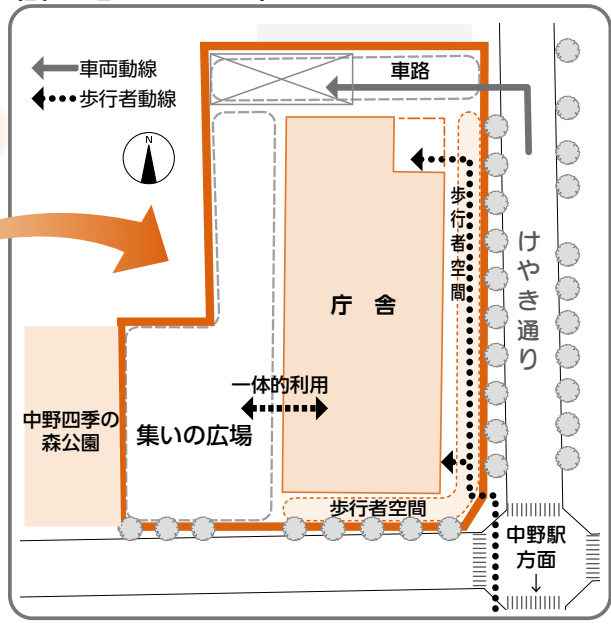
自然エネルギーを活用し環境に配慮

自然採光・自然通風を取り入れる他、太陽光発電など自然エネルギーを活用し、光熱水費の抑制も図ります。また、建物の更新や清掃など、維持管理が容易に行えるよう計画します。

〈計画地のイメージ〉



計画地を拡大すると



中野駅方面からの動線を考慮

中野駅からの動線を考慮して、入り口を設置します(左図)。敷地西側には集いの広場を整備し、庁舎と一体的に活用できるようにします。また、周辺には、ゆとりある歩行者空間を確保します。

中野区新庁舎整備基本設計(素案)にご意見を

意見交換会にご参加を

日時 1月11日(金)午後7時～9時、13日(日)午後1時半～3時半

会場 区役所9階会議室

☆当日直接会場へ。一時保育(各日先着3人)・手話通訳希望の方は、12月21日～27日の平日に電話またはファクシミリ(参加希望日、一時保育希望の方は住所、氏名、電話番号、お子さんの氏名、月年齢も記入)で、新区役所整備担当へ

設計素案に対するご意見は1月15日(火)までに

中野区新庁舎整備基本設計(素案)の全文は、区HPまたは、図書館、区役所4階区政資料センターでご覧になれます。

素案に対する意見や要望は、住所・氏名を記入して書式自由、電子メール、ファクシミリ、郵送または直接、新区役所整備担当へ。郵送の場合は、15日までの消印有効。

【電子メール】shinkuyakusho@city.tokyo-nakano.jp

【ファクシミリ】FAX(3)22(8)5447

【郵送】〒164-8501(所在地不要)新区役所整備担当宛て



お子さんから高齢者まで
楽しめる企画が盛りだく
さん。ぜひ、参加してね。

◀中野区食育マスコット
キャラクター「うさごはん」が待っています

①すこやか家族表彰	虫歯の少ない3歳のお子さんとその家族を中野区歯科医師会が表彰 時間 午後0時40分～1時
②健康チェック	骨量、血管年齢測定
③相談コーナー他	栄養士、薬剤師による各種相談、関係団体によるハンドマッサージ
④太極拳入門教室 (事前申込制)	基本の動作などを学びます 時間 午後1時半～2時半 申込み 12月21日～1月18日に電話で、健康企画担当へ。先着40人
⑤子ども向けダンス ワークショップ (事前申込制)	幼児が対象。こども教育宝仙大学の学生と楽しく体を動かしましょう 時間 午後1時10分～2時 申込み 12月21日～1月18日に電話で、健康企画担当へ。先着20人
⑥子ども向け運動 ひろば	エアトランポリンや輪投げなど 時間 午後2時40分～4時
⑦各種測定	足指力、健脚度、バランス、体のゆがみの測定
⑧はじめての自転車	時間 午後2時50分～4時 対象 自転車に乗る練習中のお子さん ☆キックバイクのレンタルあり、持ち込みも可
⑨グラウンドゴルフ	時間 午後0時半～1時半 対象 小学生以上の方 ☆道具のレンタルあり、持ち込みも可
⑩各種運動教室 (事前申込制)	種目 シニア健康体操、筋トレ&ストレッチ、パルクール、ポールウォーキング 申込み 12月21日から電話で、中部スポーツ・コミュニティプラザへ ☆対象や内容、時間など詳しくは問い合わせを

1/20
日

なかの健康づくりフェスタ

上履き持参で、当日直接会場へ(④⑤⑩を除く)。☆中野区地域スポーツクラブとの共催

時間 午後0時半～4時

会場 中部スポーツ・コミュニティプラザ、中部すこやか福祉センター

(いずれも中央3-19-1)

問合せ・申込み先

①～⑤ 健康企画担当/6階

☎(3322)88226 FAX(3322)56226

⑥～⑩ 中部スポーツ・コミュニティプラザ

☎(3363)06008 FAX(5937)31833

1月は
健康づくり
月間

みんなでいっしょに
健康づくり・体力づくり

1/22
火

健康講座「多胡肇先生に学ぶ!」
ラジオ体操の基礎

みなさんが気軽に楽しく取り組める
催しや講座を開催します。
寒さに負けず、新しい1年を身近な
場所での健康づくりから始めましょう。

北部すこやか福祉センター 江古田4-31-10
☎(3389)43333 FAX(3389)43339
究極の全身運動「ラジオ体操」。その効果的な動き方について、NHKテレビ・ラジオ体操指導者から学びます。動きやすい服装で参加を。

☆新井区民活動センター運営委員会との共催

時間 午後2時～3時半

対象 区内在住・在勤・在学の方

会場 新井区民活動センター(新井3-11-4)

申込み 12月21日から電子申請か、電話または直接、北部すこやか福祉センター若しくは新井区民活動センター☎(3389)1411へ。電子申請は1月18日まで、電話・窓口は当日まで。

総計で先着70人

トピック
「ご存じですか「健康手帳」」

血圧や体重、健康診断、がん検診の結果などを記録できます。生活習慣病予防の読み物などもあり、健康管理に役立てられます。

地域事務所、すこやか福祉センター、区役所6階健康企画担当で配布中。ぜひ、ご利用ください。



寒くても

「ウォーキング」で健康づくり

健康企画担当/6階

☎0220(0)000000 FAX(0220)500000

「ウォーキング」は、身体の活動量を増やす手軽な方法の一つです。主に次のような効果があるといわれます。

生活習慣病の予防

血糖値や血圧を下げ、「がん」「糖尿病」などの生活習慣病のリスクを下げ、効果が期待できます。

心肺機能の向上

習慣的に運動を続けると、全身持久力や筋力など体力の維持・向上につながります。

肥満の予防

エネルギー消費量が増えて、体重や腹囲が減りやすくなります。

ストレスの解消

気分転換になり、心身の健康の向上に役立ちます。

☆慢性疾患のある方は、開始前に主治医と相談してください

ポイント

楽しみながら歩こう

ただ歩くだけではなく「楽しみながら歩くのが無理なく取り組むコツ。文化財や史跡などで歴史を感じる、公園等で自然に触れる、家族や仲間と行動を共にするなど、自分の興味・関心のあることを兼ねて歩いてみましょう。

「中野区ウォーキングマップ」もご利用を

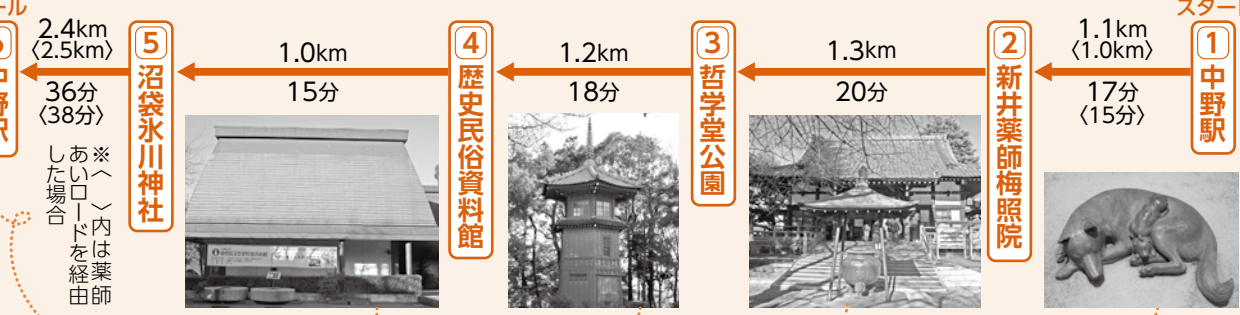
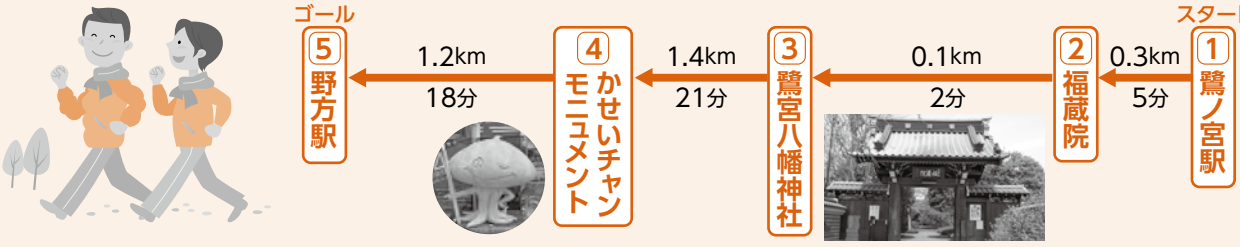
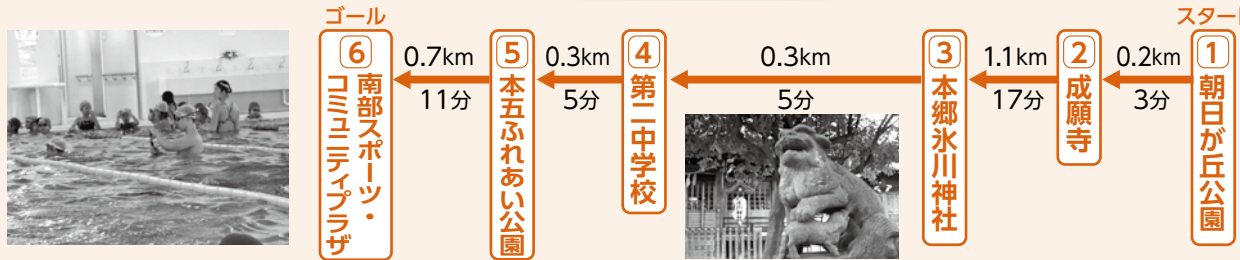
中野区認定観光資源やスポーツ施設、公園などを巡る12コースを地図や写真で紹介し、まとめたものです。区HPで電子書籍版をご覧いただけます。中野の魅力を満喫しながら、気軽に楽しく歩きましょう。

下記一部を紹介します。ぜひ、活用してください。☆時間、消費カロリー等は目安

1 初級
(計2.6km)
117kcal消費
およそ41分

2 中級
(計3.0km)
135kcal消費
およそ46分

3 上級
(計7.0km)
315kcal消費
およそ106分



試しに③を歩いてみよう

まずはウォームアップ

けがを防ぐため、歩く前にストレッチ等で体をほぐしましょう。

「薬師あいロード」商店街を經由

区役所横の犬の像の前から出発。気になるお店にもちよっと立ち寄り。



新井薬師梅照院では縁日も毎月「8」のつく日は縁日でもございます。隣接の新井薬師公園は区内屈指の「桜スポット」。

哲学のテーマパーク・哲学堂公園は自然も豊か貴重な文化財の宝庫であると同時に、四季折々の花や樹木にあふれた憩いの場。これからは梅の花も楽しみます。

歴史民俗資料館

中野の歴史を知るなら「こへ。コーナー展」さまざまな縁起物(1月13日(日)まで)などを順次開催。

最後はクールダウンを

運動終了は徐々に。疲労回復を早め、筋肉痛を防ぎましょう。





「中野区ユニバーサルデザイン推進計画(素案)」の意見交換会

ユニバーサルデザイン推進担当/4階
☎(3228)54300
FAX(3228)88800

区は、全ての人が暮らしやすいまちを実現するため、「中野区ユニバーサルデザイン推進条例」に基づき、推進計画の策定を進めています。その素案をまとめたので、意見交換会を開催します。
日時・会場 ①1月10日(木)午後7時〜9時、野方区民活動センター(野方5-3-1)で、②11日(金)午後7時〜9時、鍋横区民活動センター(本町5-47-13)で、③13日(日)午前10時〜正午、区役所7階会議室で
☆当日直接会場へ。一時保育(各日先着3人)・手話通訳・要約筆記希望の方は、12月

21日〜27日の平日に電話またはファクシミリ(氏名とふりがな、電話番号、参加希望日、一時保育希望の方は住所、お子さんの氏名とふりがな、月年齢、手話通訳・要約筆記希望の方はその旨を記入)で、ユニバーサルデザイン推進担当へ

「大和町防災まちづくり計画」を策定しました

北西部防災まちづくり担当/9階
☎(3228)82227
FAX(3228)88495

区は、大和町地区の防災性やまちの魅力を向上するため、建物の不燃化促進などの防災まちづくりに取り組んでいます。
このたび、まちの将来像の実現に向けた具体的な取り組みを示す「大和町防災まちづくり計画」を策定しました。

同計画の全文や意見交換会、パブリック・コメント手続きの結果は、区HPか、区民活動センター、区役所4階区政資料センター、同9階北西部防災まちづくり担当でご覧になれます。

路面の凍結にご注意を

土木事業調整担当/8階
☎(3228)55062
FAX(3228)50674

寒さが厳しくなると、路面の凍結や雪による転倒事故が多くなります。十分にご注意を。

雪が積もったら、家の前の雪かきなどを行い、道路を安心して歩けるようご協力をお願いします。

☆降雪後の水まきは、路面の凍結につながり危険です。でおやめください

税・国保

「医療費についてのお知らせ」を郵送します

国保給付担当/2階
☎(3228)55088
FAX(3228)50655

中野区の国民健康保険に加入している方に、医療費の総額などを記載した「医療費についてのお知らせ」を毎年度郵送しています。これは、制度に対する理解と今後の健康づくりに役立ててもらうことが目的です。
今年度は2月中旬に郵送

区民と区長のタウンミーティング

企画担当/4階
☎(3228)8987
FAX(3228)5476

1月の開催予定

日時・会場・テーマ

- ①9日(水)午後7時から
沼袋区民活動センター(沼袋2-40-18)
子どもの権利を保障し、子どもにやさしいまちづくり
☆定員50人
- ②22日(火)午後2時から
東部区民活動センター(中央2-18-21)
防災まちづくり
☆定員50人

☆グループディスカッション形式。当日直接会場へ。一時保育・手話通訳希望の方は、①=12月27日、②=1月15日までに電話またはファクシミリで、企画担当へ申し込みを

する予定です。

☆今回送付するお知らせは、医療費控除申告の際に通知対象期間の医療費の明細として添付できます

通知対象 中野区の国民健康保険の被保険者で、平成29年11月〜同30年10月に健康保険が適用された医療を受けた方で、同31年1月31日現在、区内在住の方

☆通知対象期間中に75歳を迎えた方には、誕生日の前日までの分を記載して通知します

通知方法 平成31年4月1日現在、満16歳以上の対象者には個人宛てに、満16歳未満の対象者には世帯主宛てに郵送

受け取りの辞退や辞退の解除をしたい方は届け出を

お知らせの受け取りを辞退したい方は「医療費通知辞退届」を、昨年度まで辞退して今年度から受け取りを希望する方は「医療費通知辞退解除届」を提出してください。いずれも、個人ことの提出が必要です。

☆昨年度以前に辞退届を提出し、引き続き辞退を希望する場合は提出不要

提出方法 届出用紙を区HPからダウンロードするか、国保給付担当に電話で請求の上、記入して郵送または直接、同担当へ。1月18日必着

HPはホームページ 区HPから、Eメールは電子申請が、PDFは申請書などのダウンロードが可 HPは、区HPで詳しい内容をご覧になれます

給与支払報告書の提出
期限は1月31日です

区民税課税担当/3階
TEL(3228)8913
FAX(3228)8747

従業員等の給与支払報告書は、期限日までに、平成31年1月1日現在居住している市区町村長宛てに提出してください(ただし、今年中に退職した方の分は、退職した日現在の居住地)。

中野区に提出する場合は、郵送または直接、区役所3階区民税課税担当へ。

インターネットを利用した地方税の電子申告システム「e-TAX」からも提出できます。事前に必要な手続きなどについて詳しくは、e-TAXで確認を。

教育委員を任命しました

経営室経営担当/4階
TEL(3228)8811 FAX(3228)5647

区長は、区議会の同意を得て、12月1日付けで教育委員に田中英一氏を任命しました。任期は、2022年11月30日までの4年間です。

田中英一氏

昭和27年生まれ。歯科医師、田中歯科クリニック院長、緑野中学校歯科校医。再任。

催し

成人のつどい(成人式)

子ども施策調整担当/3階

TEL(3228)5648
FAX(3228)5659

日時 1月14日(月・祝)午後1時半から(0時半開場)

会場 サンプラザ(中野4-1-1)

対象 平成10年(1998年)4月2日~平成11年(1999年)4月1日生まれで、中野区に住民登録のある方

☆当日直接会場へ。対象の方には案内状を郵送済みです。案内状が無くても、対象者と家族の方は入場できます

傍聴を

☆当日直接会場へ

1月の教育委員会定例会

①11日 ②25日
いずれも金曜日 午前10時から
☆日程は、変わることがあります

区役所5階教育委員会室

【問合せ】教育委員会担当/5階
TEL(3228)8857 FAX(3228)5679

フリーマーケット

リサイクル展示室

松が丘1-6-3
TEL(3228)2411
FAX(3228)5634

会場 リサイクル展示室

開催日時 1月19日(土)午前10時~午後1時 ☆出店者の募集は終了

2月の出店者募集 2月2日・16日、いずれも土曜日、午前10時から開催。都内在住・在勤・在学の方が対象。申し込みは、1月4日~13日に電子申請か、宛先に申込者の住所・氏名を記入した郵便ハガキを持って、直接、リサイクル展示室へ。抽選で各日10人(うち区民優先枠5人) ☆抽選結果は、全応募者にハガキなどで通知

募集

「中野区基本構想審議会」区民委員

基本構想担当/4階

TEL(3228)5782
FAX(3228)5476

区は、目指すべきまちの姿を描いた「中野区基本構想」の改定に取り組みます。改定に当たり、基本構想に盛り込むべき内容等を検討する審議会の区民委員を募集します。

☆現在の基本構想は、区HP、図書館または区役所4階基本構想担当でご覧になれます。

任期(予定) 来年4月~10月
☆会議は平日夜間2時間、月1回程度開催。全8回
報酬 会議への出席1回につき3千円

☆交通費の支給なし
申込み 電子申請か、区民活動センター、図書館、区役所4階基本構想担当で配布する応募用紙をファクシミリ、郵送または直接、同担当へ。1月18日必着。書類選考で10人程度

☆結果は、全応募者に郵送で通知。応募方法などについて詳しくは、区HPをご覧ください。同担当へ問い合わせを

知的・発達等障害児通所支援施設の指定管理者募集の説明会

子ども発達支援担当/5階

TEL(3228)5613
FAX(3228)5680

知的・発達等障害児通所支援施設(丸山1-17-2)の指定管理者(来年10月1日からの5年6か月間)の募集説明会を同施設で開催します。応募予定団体はご参加を。説明会終了後、施設案内を行います。☆1団体2人まで

日時 1月9日(水)午前10時~11時半

申込み 1月7日までに申込用紙を区HPからダウンロードして、電子メール区kodomo@tokubetuisien.city.tokyo-nakanol.jp子ども発達支援担当へ

☆応募条件などについて詳しくは、区HPをご覧ください。同担当へ問い合わせを

職員・
アルバイト



中野区任期付職員

人事担当／4階

☎(3228)8894

FAX(3228)5049



① **育児休業代替職員(保育士)**
対象 平成11年4月1日までに生まれた方で、都道府県知事の登録を受けている保育士の有資格者(来年3月31日までに登録見込みの方を含む)
採用予定数 若干名

- **短時間勤務職員(技能系)**
- 区立保育園での保育業務
- 区立幼稚園や区立小・中

マイナンバーカードで
電子証明書等の利用を
予定している方へ

個人番号通知・カード交付担当／1階
☎(3228)5425 FAX(3228)5653

申請はお早めに

マイナンバーカードは、申請からお渡しまでに1か月程度かかります。電子証明書等の利用を予定している方は、早めに申請してください。☆申請方法などについて詳しくは、個人番号通知・カード交付担当へ問い合わせを

国民健康保険料の第7期(12月支払い分)

1月4日は納期限です
忘れずに納付を

☆口座振替の方は、12月28日までに残高の確認を

学校での障害のあるお子さんの介助業務
採用予定数 各業務20人

①②とも

選考日 2月3日(日)

勤務期間 来年4月1日以降、①Ⅱ代替する職員の育児休業期間内、②Ⅱ翌々年

3月31日まで
申込み 電子申請か、区民活動センター、図書館、区役所4階人事担当で配布中の採用選考案内の申込書を郵送または直接、人事担当へ。郵送Ⅱ1月16日までの消印有効、電子申請・窓口Ⅱ

1月18日午後5時までに
☆勤務条件などについて詳しくは、区HPか、採用選考案内をご覧ください

内をご覧ください

要介護認定調査員
(非常勤)



介護制度運営担当／2階

☎(3228)5029

FAX(3228)8672

対象 次の①②のいずれかに該当する方
①介護福祉士または社会福祉士の資格を有し、厚生労働大臣の登録を受けている
②看護師または保健師の免許を有する

勤務期間 平成31年4月1日～翌年3月31日
勤務日時 平日8時半～午後5時15分 ☆原則月16日以内。平日以外の勤務や午後7時半までの勤務の場合あり

勤務場所 区外の要介護認定調査先(病院など)、区役所
報酬(予定) 月額18万～20万円程度 ☆実績により増減あり。社会保険・有給休暇と、通勤手当及び調査にかかる旅費の支給あり

申込み 履歴書と有資格を証明する書類の写しを郵送または直接、介護制度運営担当へ。1月15日必着。選考(面接)で若干名

☆勤務条件などについて詳しくは、区HPまたは区役所2

階介護制度運営担当で配布中の募集案内をご覧ください
か、同担当へ問い合わせを

仕事・
ビジネス



経営力アップ講座(2件)

産業振興センター

中野2-13-14

☎(3380)6946

FAX(3380)6949

① 1月23日(水)「外国人の採用・戦力化のポイント」
よき人材を見抜き・よき人材へ育てる」

② 2月6日(水)「面白いように商談が成立する!営業資料の作り方」

①②とも

対象 中小企業等の経営者、区内での創業を考えている方

会場 産業振興センター

時間 午後6時半～8時半

申込み 12月21日から産業振興センターHPで申し込むか、電話、ファクシミリ(受講希望講座名、住所、氏名とふりがな、電話番号、お持ちの方はメールアドレスを記入)または直接、同セン

ターへ。先着20人

「中野区・杉並区わかもの就職相談・面接会と面接直前対策セミナー」

経営・就労支援担当／9階

☎(3228)5518

FAX(3228)5956

杉並区、ハローワーク新宿との共催。参加事業者約20社は、1月上旬からハローワーク新宿HPで確認できます。

日程 1月29日(火)

対象 正社員を希望するおむね39歳以下の方

会場 産業振興センター(中野2-13-14)

内容・時間・申込み等

面接直前対策セミナーⅡ 正午～午後1時20分。事前申込制。1月8日～28日に電話で、経営・就労支援担当へ。先着30人

面接会Ⅱ 午後1時～4時に受け付け。面接を希望する企業数の履歴書を持参して、当日直接会場へ。入退場自由



HPはホームページ 区HPから、は電子申請が、は申請書などのダウンロードが可 は、区HPで詳しい内容をご覧になれます



パソコン教室(2月開講) 受講生を募集します

中野区シルバー人材センター
☎(3386)7971
☎(3386)7998
FAX(3386)7998
インターネットを利用して
区の各種手続きを行う方法
についても紹介します。パソ
コン入門、ワード・エクセル、
インターネットなど全10コー
スで、各クラス定員10人。
☆いずれも週1回2時間、
全8回の講座。使用するO
SはWindows10
会場 中野区シルバー人材セ

12月は固定資産税・都市計画税第3期分の納期です

中野都税事務所
☎(3386)1111
12月27日までに、忘れず
に納めてください。

ンター北部分室(〒165-0003 若宮3-15-12)、同南部分室(〒164-0012 本町6-17-12)、同江古田分室(〒165-0022 江古田4-14-11)
参加費 1万6千円 ☆アキスト代別途必要
申込み 往復ハガキで、受講を希望する会場の中野区シルバー人材センター各分室へ。1月18日必着
☆結果は1月25日までに返信。日程やコース、ハガキ記載内容などについて詳しくは、同センターへ問い合わせを

国際交流カフェに 参加しませんか



中野区国際交流協会
☎(5342)9199
☎(3383)0728
FAX(3383)0728
地域に住む日本人、外国人が日本語でおしゃべりして、交流を深めます。どんなでも気軽に参加を。
日時 1月12日(土)午後2時

時々4時
会場 鍋横区民活動センター(本町5-47-13)
参加費 200円(お茶代)
☆当日直接会場へ

確定申告のお知らせ

中野税務署
☎(3386)8111
☆自動音声ご案内しています
確定申告には、国税庁内「確定申告書等作成コーナー」をご利用ください
確定申告書等作成コーナーでは、マイナンバーカードやICカードリーダーライター(電子情報読み取り機)をお持ちでない場合も、事前に税務署から「D・パスワード」の発行を受けると、パソコンやスマートフォンからe-Taxで確定申告ができます。

1月10日は「110番の日」

警視庁通信指令本部指令計画第一係
☎(3581)4321
110番は事件・事故などを警察に通報する緊急通報ダイヤルです。都内の110番通報の約3割は、問い合わせや相談、いたずらなど緊急性のないものです。
悩み事や心配事などを電話で相談したいときは、「#9110」(24時間対応、通話料は自己負担)または最寄りの警察署へ。
◆中野警察署
☎(5342)0110
◆野方警察署
☎(3386)0110

自衛官等募集

自衛隊高田寺募集案内所
☎(3318)0818

応募に必要な書類や試験日などについて詳しくは、募集案内所へ問い合わせを。
高等工科学学校生徒(一般・男子)
受験資格 中学校卒(見込み含む)で15歳以上17歳未満
☆来年4月1日現在
受付期間 1月7日まで

自衛官候補生(男子・女子)
受験資格 18歳以上33歳未満
☆採用予定月の1日現在。ただし32歳の方は条件が異なります
受付期間 年間で随時

予備自衛官補(一般・技能)
受験資格 一般 18歳以上34歳未満、技能 国家免許資格等の種別により18歳以上53歳未満、54歳未満または55歳未満
☆来年7月1日現在
受付期間 1月7日～4月12日



自衛隊高田寺募集案内所にはこのQRコードからアクセスできます

人事行政の運営等の状況の公表(概要)

「中野区人事行政の運営等の状況の公表に関する条例」に基づき、職員の給与や職員数、勤務条件などを公表します。
 公表内容の全文は区HP、または区民活動センター、図書館、区役所4階区政資料センターにある冊子をご覧ください。

人事担当/4階
 TEL(03)6380-0800 4
 FAX(03)6380-5049



職員数に関する状況

① 職層ごとの職員数

部長級	14人
課長級	77人
係長・主査	513人
主任	780人
係員	657人
幼稚園教諭	10人
合計	2,051人

(平成30年4月1日現在)

② 職員採用者数及び職員退職者数

① 平成30年度 採用者数

I類(大学卒業程度)	83人
II類(短大卒業程度)	0人
III類(高校卒業程度)	4人
経験者	7人
幼稚園教諭	0人
合計	94人

(平成30年4月1日現在)

② 平成29年度 退職者数

定年	74人
勸奨	19人
自己都合等	8人
合計	101人

③ 部門別職員数の状況(各年4月1日現在)

区分	職員数 ☆()内は対前年度の増減人数	
	平成29年度	平成30年度
議会	18人 (0)	18人 (0)
総務	442人(23増)	444人(2増)
税務	67人(1増)	68人(1増)
民生	706人(11増)	709人(3増)
衛生	306人(7増)	310人(4増)
労働	3人 (0)	3人 (0)
商工	21人(1増)	22人(1増)
土木	247人(18増)	249人(2増)
教育	135人(5減)	123人(12減)
国保・介護	105人(3増)	104人(1減)
合計	2,050人(59増)	2,050人 (0)

☆上記③の表は、一般職の職員の数です。特別区人事・厚生事務組合及び東京二十三区清掃一部事務組合等への派遣職員を除き、育児休業代替任期付職員を加えているため、①「職層ごとの職員数」とは数値が異なります

給与の状況

地方公務員の給与は、地方公務員法により、一般家庭の生計費、国や他の地方公共団体職員、民間企業従業員の給与などを考慮して定めることとされています。そのため、特別区人事委員会が都内民間企業の給与実態を調査した上で、職員の給与についての勧告を行っています。

中野区では、この勧告を踏まえ、区議会の審議・議決を経て、条例により給与を決定しています。

① 平成29年度の状況(普通会計決算)

(1) 人件費

住民基本台帳人口	329,577人
歳出額(A)	1,220億8,470万8千円
実質収支	24億7,337万2千円
人件費(B)	202億2,044万2千円
人件費率(B/A)	16.6%
(参考)平成28年度の 人件費率	16.3%

☆上記金額は千円未満切り捨て。上記人口は、外国籍区民を含む平成30年4月1日現在の人数

(2) 職員給与と費

職員数(A)	1,945人
給料	77億7,641万0千円
職員手当	27億3,657万2千円
期末・勤勉手当	36億3,098万0千円
計(B)	141億4,396万2千円
一人当たり給与費 (B/A)	727万2千円

☆上記金額は千円未満切り捨て(一人当たり給与費のみ千円未満四捨五入)。上記職員数(A)は、平成29年4月1日現在の人数ですが、算出根拠となる対象が異なるため、右の「職員数に関する状況」の職員数とは一致しません。なお、職員手当からは、退職手当を除いています

② 職員の平均年齢、平均給料月額及び平均給与月額(平成30年4月1日現在)

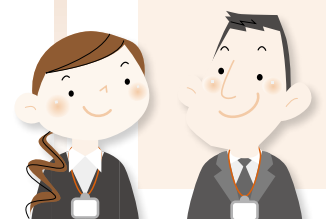
(1) 一般行政職

区分	平均年齢	平均給料月額	平均給与月額
中野区	42.0歳	310,624円	418,394円
東京都	41.5歳	314,490円	444,592円
国	43.5歳	329,845円	(公表なし)

(2) 技能労務職

区分	平均年齢	平均給料月額	平均給与月額
中野区	52.9歳	305,529円	406,838円
東京都	49.7歳	292,009円	391,826円
国	50.7歳	286,817円	(公表なし)

☆平均給料月額とは「職種ごとの職員の基本給の平均」、平均給与月額とは「給料月額と扶養・地域・住居・通勤・時間外勤務手当などの諸手当の合計額」です



☆部分休業とは、育児・介護休業法に基づいた、小学校入学前の子どもの育児のために、1日2時間以内で休業できる制度

種類	取得人数
病気休暇	152人
介護休暇	4人
介護時間	1人
育児休業	男性3人 女性31人
部分休業	男性1人 女性25人

● 主な休暇等
● 平成29年中の職員一人当たりの
年次有給休暇取得日数 …… 14.7日

勤務時間その他の勤務条件の状況
年次有給休暇など主な休暇・休業等の取得
状況(平成29年度)

勤務時間その他の勤務条件の状況

区分	一般行政職		技能労務職
	高校卒業程度	大学卒業程度	高校卒業程度
初任給	147,100円	183,700円	142,500円
経験年数	10年	208,700円	259,592円 (該当者なし)
	20年	295,900円	383,333円

3 職員の初任給及び
経験年数別・学歴別
平均給料月額等の状況
(平成30年4月1日現在)

● 懲戒処分
職員が法令違反などの一定の義務違反を行った場合に、公務の規律と秩序の維持を目的として行う処分です。

種類	人数
免職	0人
停職	1人
減給	0人
戒告	1人

● 分限処分
職員が一定の事由によりその職務を果たせない場合に、公務能率上の維持・向上を図るために行う処分です。

分限処分及び懲戒処分の状況

分限処分及び懲戒処分の状況

支給割合 ☆()内 は再任用 職員	期末 手当 勤勉 手当	中野区		国
		一般職員	管理職	
		2.60月分 (1.45月分)	2.20月分 (1.25月分)	2.60月分 (1.45月分)
		1.90月分 (0.90月分)	2.30月分 (1.10月分)	1.80月分 (0.85月分)
加算措置 の状況		・役職加算 5~20% ・管理職加算 15~20%		・役職加算 5~20% ・管理職加算 10~25%
一人当たり 平均支給額		181万6千円		(公表なし)

4 職員の手当の状況
職員の給与は、基本給としての「給料」の他、扶養・地域・住居手当などの「諸手当」と、ボーナスとしての「期末・勤勉手当」により構成されています。
(1) 期末・勤勉手当(平成29年度)

☆勤勉手当は、勤務成績の評価に応じた支給率により支給

勤続年数	中野区		国	
	自己都合	勸奨・定年	自己都合	勸奨・定年
20年	18.00月分	24.55月分	19.6695月分	24.586875月分
25年	28.00月分	32.95月分	28.0395月分	33.27075月分
35年	39.75月分	47.70月分	39.7575月分	47.709月分
最高限度額	39.75月分	47.70月分	47.709月分	47.709月分
加算措置 の状況	早期退職者 割増制度 (2%~20%加算)		定年前早期退職 特例措置 (2%~45%加算)	
一人当たり 平均支給額 (平成29年度)	778万 6千円	2,042万 4千円	(公表なし)	

(2) 退職手当(平成30年4月1日現在)

参考 一般行政職の職層別年間平均額(給与)

職層名 (人数)	年齢	給料 月額	給与月額 (諸手当 含む)	年間 給与額 (A)	期末・ 勤勉手当 (B)	年間合計額 (A)+(B)
部長級 (10人)	57.6 歳	48.0 万円	75.8 万円	909.6 万円	372.8 万円	1,282.4 万円
課長級 (59人)	50.8 歳	43.5 万円	67.9 万円	814.8 万円	294.7 万円	1,109.5 万円
係長級 (321人)	50.5 歳	38.8 万円	50.3 万円	603.6 万円	225.6 万円	829.2 万円
主任 (318人)	44.6 歳	32.5 万円	42.8 万円	513.6 万円	184.5 万円	698.1 万円
係員 (467人)	31.4 歳	23.1 万円	32.3 万円	387.6 万円	119.0 万円	506.6 万円
平均	41.2 歳	31.2 万円	52.0 万円	624.0 万円	180.9 万円	804.9 万円

☆職員数・年齢は、平成30年4月1日現在(再任用職員除く)
☆給与月額欄に含んでいる諸手当は、扶養・地域・住居・通勤・管理職手当
☆期末・勤勉手当は、平成29年度実績

区分	給料月額
区長	1,249,600円
副区長	1,003,100円
教育長	879,200円
常勤監査委員	804,300円

区分	報酬月額
議長	892,400円
副議長	756,100円
委員長	647,900円
副委員長	618,600円
議員	589,000円

5 特別職の報酬等の状況
(平成30年4月1日現在)
区長や区議会議員などの特別職の給料・報酬は、中野区特別職報酬等審議会が報酬額の適否、適用時期について審議・答申し、区議会の議決を経て条例により決定しています。

乳幼児のためのアレルギー教室

中部すこやか福祉センター
中央3-19-1

☎(3367)7788 FAX(3367)7789

アトピー性皮膚炎の症状や基本的な対処方法について皮膚科医から学びます。お子さんと一緒に参加できます。

日時 2月7日(木)午前10時半~正午

会場 中部すこやか福祉センター

対象 区内在住の乳幼児親子

申込み 1月10日~30日に電子申請か、電話または直接、中部すこやか福祉センターへ。先着20組

新入学学用品費の 就学援助申請書は 1月15日(火)までに提出を

学事担当/5階

☎(3228)5459 FAX(3228)5680

来年度、中野区立小学校または国公立小学校に入学予定のお子さんがある世帯へ、入学前に新入学学用品費を支給するための就学援助申請書を12月中旬に郵送しました。

これは、平成29年中の世帯全員の所得合計額が就学援助基準額の範囲内にある場合に支給するものです。申請書が届いても、世帯の所得が基準を超える場合や所得額の不明な方がいる場合は対象外です。

申請する方は、同封の返信用封筒に切手を貼り1月15日必着で郵送を。

☆平成31年度の就学援助については、入学後に改めて申請してください



江古田の森公園開セミナー
「関節の拘縮(こうしゆく)について」
治療や予防、ポジション(ポーズ)ング」
介護基盤整備担当/6階
☎(3228)5631
FAX(3228)5602
寝たきりの状態が続くことなどにより関節が硬くなり、動きにくくなることを拘縮といえます。その予防と対策を理学療法士から学びます。

information

高齢者・ 介護 情報

介護予防女性向け連続講座
「人生100年時代 第二
の人生を自由に楽しく」
東山高齢者会館
野方4-41-7
☎(3228)5280
FAX(3228)5070
メイクやヨガ、発声の訓練などの講座。
対象 区内在住の65歳以上の女性で、原則全回参加できる方
日時 1月12日(土)・22日

日時 1月5日(土)午後2時~3時
会場 問合せ先 東京総合保健福祉センター江古田の森(江古田3-14-19) ☎(5318)3711
☆当日直接会場へ。先着50人程度

体力づくり教室
「腰痛・膝痛(ひざいた)予防」
南部高齢者会館
南台5-27-24
☎・FAX(3381)4261
予防に効果的な筋力強化の運動、ストレッチや運動習慣

(火)、2月7日(木)・22日(金)、3月6日(水)、いずれも午後1時半~3時半、3月22日(金)午後3時~5時
申込み 12月21日からの平日に直接、東山高齢者会館へ。先着20人
☆右記の他、1月12日(土)、あしかりクリニック院長による特別講座のみの参加者も募集(先着10人。各回の内容などについて詳しくは、東山高齢者会館へ問い合わせを




1月4日は介護保険料・後期高齢者医療保険料12月分(9期分)の納期限です
忘れずに納付を
☆口座振替の方は、12月28日までに残高の確認を

の必要性を学びます。
対象 区内在住の65歳以上で、原則全回参加できる方
日時 1月23日・30日、2月13日・27日、3月13日・27日、いずれも水曜日、午後1時半~3時。全6回
申込み 12月21日~1月9日の平日に直接、南部高齢者会館へ。先着12人

外壁・屋上の防水/総合リフォーム
GO FOR THE BIG 1
友 マルトモ マルトモ は、
1994 MARUTOMO SPIRITS
中野区物件を手掛け20年余り、ビル・マンションから一戸建等その数は1000棟に達しています
修繕工事専門会社です。修繕工事・防水工事等で、
私達の技術を活かして下さい!
03-5380-0065(代)
marutomo@mercury.dti.ne.jp
有 限 会 社 マ ル ト モ
中野区新井5-33-7(本社・工事部)
中野区新井1-11-9-5F(営業部)

創業支援相談会 創業時の税務及び創業融資の相談
1月12日(土) 13:00~17:00
相続税無料相談会 相続税の申告書作成承ります!!
1月19日(土) 13:00~17:00
会場 (両日とも) 中野サンプラザ7階 研修室9
ご予約・お問い合わせ 税理士 戸田朗夫事務所
TEL:03-3386-0984 FAX:03-3387-0985 (9:30~17:30 土日祝日を除く)

区報に
広告を
掲載しませんか
HP
区報担当/4階
☎(3228)8805
FAX(3228)5645
区内全域に約20万部を各戸配布しています。
料金や規格などについての詳しい資料を郵送しますので、問い合わせを。

HPはホームページ 区HPから、は電子申請が、は申請書などのダウンロードが可能 は、区HPで詳しい内容をご覧になれます

information

健康・福祉



「高齢者・障害者のための無料法律相談」のご利用を

中野区成年後見支援センター
☎(5380)0134 FAX(5380)0591

高齢者・障害者の法律問題について弁護士に相談できます。

☆第二東京弁護士会、中野区社会福祉協

議会などとの共催

対象 区内在住の高齢者(おおむね65歳以上)・障害のある方

☆65歳未満の方でも相談できる場合や家族などの代理相談が可能な場合あり

日時 1月23日(水)午後1時~5時 ☆相談時間は、一人当たり45分


会場 スマイルなかの(中野5-68-7)

申込み 12月21日~1月18日(日曜日・祝日を除く)午前9時~午後5時に電話またはファクシミリ(氏名とふりがな、連絡先、事業名を記入)で、中野区成年後見支援センターへ。先着12人

information

子ども・子育て・教育

妊婦さんの歯っぴいお食事講座

中部すこやか福祉センター 
中央3-19-1
☎(3367)7788 FAX(3367)7789

第1子を出産予定の区内在住の方を対象に、妊娠期や出産後の食事のポイントを紹介します。試食やお口のケアも。

日時 1月31日(木)午後1時半~3時半

会場 中部すこやか福祉センター

申込み 12月21日~1月28日に電子申請か、電話または直接、中部すこやか福祉センターへ。先着15人

☆希望者は、食事診断と骨量測定、お肌の水分チェックも受けられます

区民講演会 「発達障害のある子どもと家族のストレスマネジメント」

子ども発達支援担当/5階
☎(3228)5613 FAX(3228)5680

日時 1月20日(日)午後2時~4時半

会場 産業振興センター(中野2-13-14)

講師 高山恵子氏(NPO法人えじそんくらぶ代表)

☆当日直接会場へ。先着80人。一時保育(先着5人)・手話通訳を希望する方は、12月26日~1月8日に電話か、ファクシミリ(住所、氏名とふりがな、電話番号、一時保育希望の方はお子さんの氏名とふりがな、月年齢、手話通訳希望の方はその旨を記入)で、子ども発達支援担当へ

妊娠のことで悩んでいる方へ 気軽に相談を

出産・育児支援担当/3階 ☎(3228)5623 FAX(3228)5659

「不妊専門相談」と「ほっとピアおしゃべり会」

妊娠や不妊治療などについて、産婦人科医に個別相談できます。また、同じ経験のあるピアカウンセラーを交えて、悩みや気持ちを話し合うおしゃべり会も同日開催。ただ聞いているだけでも大丈夫です。両方に参加することも可能です。区内在住の方が対象。



日程 1月26日(土)

会場 区役所7階会議室

申込み 12月21日~1月24日に電子申請か、電話または直接、出産・育児支援担当へ

内容・時間・人数

不妊専門相談=午後2時半~4時45分

☆一人当たり30分程度。先着3人

ほっとピアおしゃべり会=午後2時半~4時 ☆先着15人程度

妊娠を望む方への保健指導相談

妊娠に向けた体づくりや不妊治療のことなどについて、区が委託した産婦人科や泌尿器科で、無料で相談できます。

対象 区内在住の方

利用方法 すこやか福祉センター、区役所3階子ども総合相談窓口で配布中の相談券に必要事項を記入し、その裏面記載の実施医療機関へ電話予約の上、ご相談ください。一人1回のみ

広告

落合・堀ノ内・代々木市場での

火葬プラン

火葬のみを執り行う時間・費用圧縮プラン
総額 **248,400**円

家族葬プラン

駅チカ!安置室あり!費用を抑えた良質の家族葬
総額 **660,538**円

資料ご請求は ☎0120-7-09832

☎相談24時間受付 中野ブロードウェイ1F   

無料法律相談会

相続問題、借金問題、賃貸借・売買、その他法律問題かどうか
わからなくても
お気軽にご相談下さい。
相談時間40分

1月25日(金) 18:30 ~ 20:50
会場: 中野サンプラザ7階 研修室8

相談ご希望の方は、事前に電話又はメールにてご予約ください。
当会HP (<http://zenkikai.net/>)

相談会責任者(予約先) ※土・日・祝日を除く10:00~17:00まで
草薙法律事務所 弁護士 川野 浩典(東京弁護士会)
☎042(720)5911 ✉h-kawano@kusanagi-law.jp

主催: 東京弁護士会法友全期会(東京弁護士会所属の弁護士グループ)

月日	医療機関名	診療科目	所在地	電話番号
1月1日(火・祝)	当番医	中野江古田病院	内・外	江古田4-19-9 (3387)7321
		新渡戸記念中野総合病院	内・外・小・整・脳神経外	中央4-59-16 (3382)9991
		小池小児科医院	小	若宮3-2-10 (3330)0743
		藤原医院	産婦・内	東中野5-20-14 (3371)4506
		桃園医院	内	中野3-40-25 (3381)3747
	薬局	三五医院	内	南台2-6-8 (3381)0313
		矢崎歯科医院	歯	大和町1-12-7 (3338)2295
		こばやし歯科医院	歯	中野5-66-3 3階 (3388)7887
		わかみや薬局		若宮1-43-11 (5327)3663
		むさしの薬局江古田店		江古田4-20-22 (5343)3912
1月2日(水)	当番医	中野中央薬局	内	中央4-60-5 (6304)8530
		カメイ調剤薬局中野南台店	内	南台2-9-3 (5328)2313
		総合東京病院	内・外	江古田3-15-2 (3387)5421
		中野共立病院	内	中野5-44-7 (3386)3166
		美穂診療所	内・小	鷺宮5-3-14 (3990)1208
	薬局	小池小児科医院	小	若宮3-2-10 (3330)0743
		中野の森クリニック	内・小	上高田1-37-11 (3361)1381
		司馬内科医院	内	大和町1-65-2 2階 (3223)1785
		川崎歯科クリニック	歯	大和町1-65-2 1階 (3339)8241
		ジョージ歯科	歯	中野3-34-31 3階 (3384)1384
1月3日(木)	当番医	羽生歯科医院	歯	東中野1-37-9 (3361)4991
		わかみや薬局		若宮1-43-11 (5327)3663
		アクア薬局		江古田2-24-14 (3389)5411
		やまと調剤薬局		大和町1-64-1 (3337)3380
		青葉調剤薬局		中野5-47-10 (3389)7110
	薬局	中野江古田病院	内・外	江古田4-19-9 (3387)7321
		横島病院	外・内	新井1-38-6 (3389)2531
		塩崎クリニック	内・胃・外・肛	鷺宮2-5-7 2階 (5327)3336
		松が丘医院	内・小	松が丘2-34-2 (3953)0682
		あすかクリニック	内・循	中野4-4-11 (5318)6617
1月6日(日)	当番医	新中野女性クリニック	産婦	本町4-48-23 (3384)3281
		中島歯科医院	歯	松が丘1-17-2-106 (3388)0189
		歯科仲井診療所	歯	中野3-31-7 (3382)8818
		わかみや薬局		若宮1-43-11 (5327)3663
		むさしの薬局江古田店		江古田4-20-22 (5343)3912
	薬局	むさしの薬局新井薬師店		新井1-26-6 (5380)3935
		やまと調剤薬局松ヶ丘店		松が丘2-35-4 (3954)7608
		総合東京病院	内・外	江古田3-15-2 (3387)5421
		中野共立病院	内	中野5-44-7 (3386)3166
		上高田クリニック	内・外	上高田1-8-13 (5942)5822
当番医	さかい内科クリニック	内	鷺宮3-19-15 (5327)3670	
	酒井医院	産婦	東中野3-6-13 (3371)6730	
	仁友クリニック	内・小	本町2-45-10 (3372)5121	
	田中歯科クリニック※	歯	江古田4-2-3 1階 (5380)3640	
	コバヤシ薬局		鷺宮3-15-10 (3336)5056	
薬局	青葉調剤薬局		中野5-47-10 (3389)7110	

※印は、歯科医療拠点事業(午前9時～正午は、歯科救急電話相談も受け付け)

休日当番医の診療時間

☆事前に電話で確認を

午前9時～午後5時
保険証・医療証をお持ちください。
往診はしません。

休日当番薬局の開設時間

☆事前に電話で確認を

午前9時～午後5時半
医療機関受診時の処方せんをお持ちください。

夜間および日曜日、祝・休日の医療機関案内

東京都医療機関案内サービス「ひまわり」
☎(5272)0303
FAX(5285)8080
(ファクシミリは聴覚・言語障害者向け)
携帯電話などからは
<http://www.himawari.metro.tokyo.jp/kt/>

小児救急相談

東京都「子供の健康相談室」
☎(5285)8898
☆プッシュ回線・携帯電話からは#8000も利用可
月～金曜日
午後6時～11時
土・日曜日、祝・休日
午前9時～午後11時

救急病院案内

中野消防署
☎(3366)0119
野方消防署
☎(3330)0119

中野区準夜間こども救急診療

15歳以下のお子さんを対象に、小児科医が診療を行います。

新渡戸記念中野総合病院/
中央4-59-16
☎(3382)9991

総合東京病院/
江古田3-15-2
☎(3387)5421

診療日 年中無休

診療日 月～金曜日
(祝・休日、年末年始を除く)

受付時間 午後6時半～9時45分

受付時間 午後6時半～9時半

診療時間 午後7時～10時

☆電話は午後5時半以降にしてください
☆必ず事前に電話で連絡を。
症状により診療できない場合があります
☆入院などが必要な場合は、他の病院を紹介します
☆保険証・医療証を持って受付時間内に来院を

東京消防庁 救急相談センター (24時間受け付け・年中無休)

プッシュ回線・携帯電話・PHSからは
#7119
ダイヤル回線
☎(3212)2323





12月20日～ 1月11日の 休日当番医・ 当番薬局

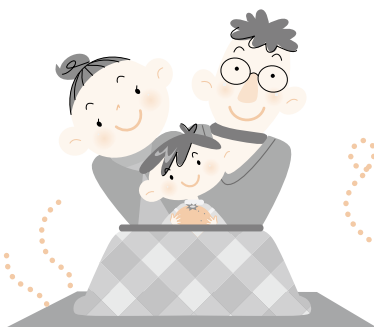
2018. **12**

日	月	火	水	木	金	土
						1
2	3	4	5	6	7	8
9	10	11	12	13	14	15
16	17	18	19	20	21	22
23	24	25	26	27	28	29
30	31					

2019. **1**

日	月	火	水	木	金	土
			1	2	3	4
5	6	7	8	9	10	11
12	13	14	15	16	17	18
19	20	21	22	23	24	25
26	27	28	29	30	31	

休日当番医・当番薬局がある日(右表掲載分)



月日	医療機関名	診療科目	所在地	電話番号		
12月23日(日・祝)	当番医	中野江古田病院	内・外	江古田4-19-9	(3387)7321	
		横畠病院	外・内	新井1-38-6	(3389)2531	
		中越整形外科	整	鷺宮3-20-9	(5327)5835	
		中村医院	内	野方6-1-2	(3336)1859	
		近藤泌尿器科内科クリニック	内・泌	東中野1-51-1	(3362)1777	
		溝口医院	内・小・皮	弥生町2-12-9	(3372)0035	
		KUMAデンタルクリニック※	歯	中野5-35-8 1階	(3228)8241	
薬局	フジ薬局		野方4-19-2	(3386)8854		
	むさしの薬局新井店		新井2-3-15	(3388)3987		
12月24日(月・休)	当番医	総合東京病院	内・外	江古田3-15-2	(3387)5421	
		中野共立病院	内	中野5-44-7	(3386)3166	
		くり小児科内科	小・内	野方4-22-3	(5345)6166	
		つるた鷺ノ宮クリニック	内・皮	白鷺1-7-15	(5373)8460	
		中野の森クリニック	内・小	上高田1-37-11	(3361)1381	
		秋吉クリニック	内	本町3-20-22	(3378)1600	
		葉山歯科クリニック	歯	丸山1-1-2	(5380)3678	
りばーずデンタルクリニック	歯	中野3-2-1-201	(5340)3621			
薬局	フジ薬局		野方4-19-2	(3386)8854		
	青葉調剤薬局		中野5-47-10	(3389)7110		
12月29日(土)	当番医	新渡戸記念中野総合病院	内・外・整・脳神経外	中央4-59-16	(3382)9991	
		横畠病院	外・内	新井1-38-6	(3389)2531	
		やまぐち内科 ハートクリニック	内	上鷺宮2-4-1	(3970)0770	
		寺内医院	内・産婦	新井5-31-1	(3386)2267	
		おうじ内科・糖尿病 クリニック	内・小	中野5-26-8	(3388)1024	
		中野坂上米沢医院	内・小	中央2-4-3	(3365)2727	
		松尾歯科医院	歯	沼袋1-39-3	(3386)5820	
		森山歯科医院	歯	中央4-53-3 1階	(3381)5939	
		薬局	ことぶき薬局中野中央店		中央4-59-11	(5385)2971
			むさしの薬局新井薬師店		新井1-26-6	(5380)3935
中野坂上调剤薬局			中央2-4-3	(3369)0021		
ライフ薬局		中野2-11-5	(3380)9393			
12月30日(日)	当番医	中野江古田病院	内・外	江古田4-19-9	(3387)7321	
		中野共立病院	内	中野5-44-7	(3386)3166	
		春川内科クリニック	内・神内・小	松が丘1-33-15	(5345)5477	
		新井五行堂醫院	内	上高田2-9-11	(3387)0893	
		メディカル新中野	小	中央4-5-2	(3383)3454	
		南台寺尾クリニック 内科・小児科	内・小	南台3-37-27	(3381)7755	
		大竹歯科医院	歯	新井5-16-7 1階	(3385)3060	
		田上歯科医院	歯	大和町2-13-5	(3338)1076	
		横山歯科診療所	歯	中野2-16-26	(3381)6764	
		薬局	そうごう薬局中野アリス店		松が丘1-33-15	(3387)8461
			むさしの薬局江古田店		江古田4-20-22	(5343)3912
			青葉調剤薬局		中野5-47-10	(3389)7110
			中央鈴薬局		中央5-1-2	(3382)6737
12月31日(月)	当番医	総合東京病院	内・外	江古田3-15-2	(3387)5421	
		横畠病院	外・内	新井1-38-6	(3389)2531	
		中野の森クリニック	内・小	上高田1-37-11	(3361)1381	
		小淀診療所	内・小	中央1-14-3	(3368)0065	
		メディカル新中野	小	中央4-5-2	(3383)3454	
		ハートケア銀河クリニック	内・心内・精	本町2-50-12 2階	(5371)0909	
		友内歯科医院	歯	野方5-25-4	(3330)2456	
		斉藤歯科医院	歯	東中野2-26-3	(3368)8620	
		桃園通り村上歯科医院	歯	中野3-27-15 1階	(6382)8618	
		薬局	さくら薬局		中央1-12-7	(5338)2151
むさしの薬局新井薬師店			新井1-26-6	(5380)3935		
けやき薬局			江古田2-22-1	(3388)0782		
中央鈴薬局			中央5-1-2	(3382)6737		

東京2020オリンピック・パラリンピックに向かって

トピックス①

(仮称)
中野区立総合体育館が
東京2020大会の
公式練習会場に決定

スポーツ環境整備担当/6階
☎(3228)8864
FAX(3228)5626

現在、平和の森公園内に建設中の(仮称)中野区立総合体育館が、東京2020オリンピック・パラリンピック競技種目「卓球」の公式練習会場に決定しました。体育館では、大会に出場する世界各国の選手の練習が行われます。



トピックス②

「みんなの2020」
中野区絵はがきコンクールの作品を募集

オリンピック・パラリンピック推進担当/4階
☎(3228)8988 FAX(3228)5476

東京2020大会に向けて、「みんなの2020」をテーマにイラスト・版画・メッセージ等で表現したはがきサイズの作品を募集します。最優秀賞(1点)はなかのハート商品券10,000円、優秀賞(10点以内)はなかのハート商品券3,000円を贈呈。

対象 区内在住・在勤・在学の方
申込み 住所、氏名とふりがな、電話番号、学校名と学年(中学



生以下の方のみ)、作品への思いを記入して、郵送で「みんなの2020」事務局(〒162-8799 牛込郵便局留)へ。1月30日必着 ☆区役所4階オリンピック・パラリンピック推進担当に直接持参も可。募集要項などについて詳しくは、区HPをご覧ください。上記申込み先へ電話☎(6228)1214または電子メール✉jimukyoku@tspeast.co.jpで問い合わせを

地域スポーツクラブの会員になりませんか

スポーツ環境整備担当/6階 ☎(3228)8864 FAX(3228)5626



「中野区地域スポーツクラブ」は、区民のみなさんなどを構成員として、スポーツ・コミュニティプラザを拠点に活動し、地域スポーツの推進を担う団体です。

会員になると、一般の半額程度でスポーツ・コミュニティプラザを利用でき、各種教室・講座等の「地域スポーツクラブ事業」にも参加可能。会員登録料(1年間)は、個人会員500円、団体会員1,000円で、区内在住・在勤・在学の方(団体会員はメンバーの半数以上が該当)が対象。各スポーツ・コミュニティプラザ窓口で手続きできます。登録必要書類などについて詳しくは、区HPをご覧ください。下記の各施設へ問い合わせを。☆スポーツ・コミュニティプラザは、下記の施設の他、来年4月、鷺宮にも開設予定です



▲体育館などの他、南部には温水プール、中部には屋外運動広場も

スポーツ・コミュニティプラザ(2か所)

南部 弥生町5-11-26 みなみらいず内
☎(5340)7881 FAX(5340)7882
毎日午前9時半～午後11時に開館
(ただし、トレーニングルームは午後10時半まで、温水プールは午前10時～午後10時)

中部 中央3-19-1
☎(3363)0608 FAX(5937)3183
毎日午前9時半～午後8時45分に開館
(ただし、トレーニングルームは午後8時半まで)

☆いずれも休館日は、第1・3月曜日(祝日に重なる場合は次の平日)、年末年始、選挙の投票日当日。ただし事業実施のため利用できない場合あり。詳しくは、各施設へ問い合わせを

世帯と人口 12月1日現在。()内は前月比

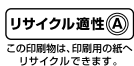
住民基本台帳	世帯数	人口(人)			合計
		男	女	小計	
日本人	189,997※(20増)	157,424(1減)	154,868(84増)	312,292(83増)	331,642(90増)
外国人	14,643(24減)	9,933(43増)	9,417(36減)	19,350(7増)	

※日本人と外国人の混合世帯2,018を含む

外国人向け広報紙(英語版・中国語版・ハンガール版)最新号ができました。☆区内の駅などで12月20日から配布。区HPからもご覧になれます

次号予告

次回は1月11日発行です
☆1月の発行はこの1回のみ



日本製紙「リサイクル上質70」を使用しています。この紙の古紙パルプ配合率については、製紙会社の出庫証明書により、確認済みです。

☆区内各家庭の郵便受けなどに配布しています。情報活用後は、資源として古紙の集回回収へ