

# なかの

毎月5日・20日発行

# 区報

# 7/20

NO.2002

平成30年(2018年)

中野区ホームページ ▶ <http://www.city.tokyo-nakano.lg.jp/>

- 2 ..... 所信表明の概要
- 4 ..... なかので夏を楽しもう
- 7 ..... 区からのおしらせ
- 10 ..... 情報スクエア  
(公共機関・民間団体からのおしらせ)
- 11 ..... 高齢者・介護情報
- 13 ..... 子ども・子育て・教育
- 15 ..... 健康・福祉  
(休日当番医・当番薬局 ほか)

夏の楽しいイベント情報は  
4ページから



なかの

# 夏

を楽しもう

特集



区長の所信表明の概要は、  
次のページでご覧になれます



なかの区報二次元コード  
(スマートフォン用)

# 区民のみなさんとともに、 安心して豊かな暮らしを実現します

## ～酒井直人区長が施政方針を表明しました～

先月就任した酒井直人区長は、6月27日の区議会第2回定例会で所信を表明し、これから区政を進めていく上での区政運営の柱などについて述べました。その概要をお知らせします。

☆区長施政方針説明の全文は、[区HP](#)でご覧になれます

### 四つの柱を基本に 区民参加の区政を推進

私は、このたびの区長選挙におきまして、多くの区民のみなさんからご支持をいただき、区長に就任しました。今後区長として、中野区の発展のために全力を尽くすことを決意するとともに、その責任の重さを実感しています。

今回の区長選挙は、政策決定過程での「区民参加のあり方」が問われた選挙でした。区政の主役はあくまでも区民であり、区政は住民自治によって進められるべきもの、というみなさんの強い意志を感じました。区民のみなさんに更に区政に関心を持っていただき、区政への参加が一層進むよう、努力していきたいと思っています。

今後の日本社会は、少子高齢化、生産年齢人口の減少が大きく進み、国民生活に大きな影響が及びます。中野区の65歳以上の高齢者人口は、2025年には3人に1人が65歳以上の高齢者となるという推計もあり、過去に経験したことがない多くの重大な課題に直面していきます。

急激に社会環境が変化する中、まずは、子育て世代に選ばれる中野区を目指します。中野区は都市として発展してきました。その優位性を生かしながら、子育て世帯に対するきめ細かいサービス、ケア体制を構築します。そのため、当事者の声を徹底的に聞き、

一人ひとりのニーズを把握します。そして、誰もが安心して暮らし続けられるまちとして、子育て世帯に加えて、高齢者、障害のある方など全ての区民を対象とした地域包括ケアシステム※1を着実に構築します。

都市部における地域包括ケアシステムは、まだその完成イメージや、構築工程が十分に見えていません。全国の都市部においてのモデルになるような取り組みを目指していきたいと考えています。

私は、区政運営の柱として、「中野区を子育て先進区へ」、「安心して地域で暮らし続けられるまち、中野」、「区民とともに進めるまちづくり」、「区民と向き合う区役所への転換」の四つを基本とし、区民本位の区政を進めていく考えです。よろしくご支援、ご協力をお願いします。

### 新たな基本構想を制定

現在の基本構想は、平成17年に制定して以来、平成22年及び同28年の2回改定しています。しかし、区民ワークショップやシンポジウムなど、広範な区民参加による議論を経たものは、制定時のみであり、以来13年が経過していません。

この間、超高齢社会の到来や人口減少、グローバル化の進展、国の税財政政策による影響など、区を取り巻く社会経済情勢は大きく変化し、人々の暮らしや価値観も多様化しています。多様な生き

方や個性、価値観を受け入れることのできる地域社会を築き、区民のみなさんが将来にわたって安心して暮らし続けていける中野のまちを実現するため、新たな基本構想を制定したいと考えています。基本構想の制定にあたっては、区民ワークショップや基本構想審議会を始め、多くの区民のみなさんと意見交換を重ねて、次の時代の中野を思い描いていきます。また、基本構想を実現していくために、基本計画の策定にも取り組めます。

### 区政運営の四つの柱

#### ①中野区を子育て先進区へ

「子育て第一の地域社会」の構築は、区が抱える最重要課題の一つです。

子育て世帯にとって、子どもへの教育や支援サービスの質は、極めて重要です。特に公教育の充実があればなりません。全ての子どもが学びと育ちを支える区政への転換を進めます。

保育園の待機児童対策については、更に職員の人員体制を強化するとともに、待機児童の多い地区を中心に保育園の新規開設を促進し、待機児童ゼロを目指します。また、保育の人材確保と質の向上に向けた対策を実施していきます。区立保育園は、区が運営ノウハウを保持し、民間事業者に対する適切な指導・評価を行うために必要な施設であると考えます。

児童館の全廃についても見直し、区立保育園・区立幼稚園とともに一定程度存続させます。そして、中野における子育て環境がどうあるべきか、しっかりと全体像を定めて、それに必要な施設数や配置を考えます。

子どもが楽しめる大型の複合遊具を設置するなど、公園の魅力を高め、親子で楽しめる環境を整備します。公園の整備や維持管理にあたっては、民間事業者と協働することで公園の整備・維持管理費用を抑制するとともに、業務効率を向上させます。更に、民間の活動と連携した乳幼児親子の居場所づくりや中高生の活動拠点となる施設の整備に取り組みます。

#### ②安心して地域で暮らし続けられるまち、中野

中野区は、団塊の世代が後期高齢者に到達する2025年以降、更に高齢化率が上昇します。地域のコミュニティの中核として重要な役割を担っていた、町会・自治会、民生・児童委員、友愛クラブなどに加えて、NPO、ボランティア団体、民間事業者と行政が一体となって、子育て世帯や障害のある方など、支援が必要な方を見守り支えあう「見守り支えあいネットワーク」を構築し、全ての区民が、安心して地域で暮らし続けられる中野のまちを実現します。

子ども、高齢者、障害のある方など地域コミュニティによる見守



▲6月27日、区議会第2回定例会にて

り・支えあいや医療・介護・生活支援などのサービスが必要な全ての区民に、十分なサービスが提供される必要があります。関係機関の情報共有と行動の連携が取れたネットワークをつくるため、すこやか福祉センターの機能を強化します。一方で、今後の地域包括ケアシステムの構築に合わせて、すこやか福祉センターの8か所整備の考え方については再検討します。

差し迫る超高齢社会に備えて、健康寿命を延伸するための介護予防の取り組みを促進します。また、認知症予防を推進し、認知症サポーター・認知症サポーターリーダーを養成するとともに、居場所づくりの支援などの地域づくりを推進します。

また、市民活動や趣味、運動のサークルなど区民のみなさんの交流が活発化するよう支援していきます。

障害者施策については、障害者相談支援事業所のアウトリーチ

機能(※2)を高めるとともに、障害者福祉手当の対象を精神障害者にも拡大するなど取り組みを進めていきます。

人権を尊重するため、障害者差別の解消はもとより、性別による差別の禁止に加えて、性的指向・性自認や国籍等によって分け隔てられることなく、地域全体が多様性を認め合い、男女共同参画と多文化共生を推進する、差別のない地域社会づくりを進めます。犯罪被害者に対する支援についても、しっかりと推進していきます。

### ③ 区民とともに進めるまちづくり

区を取り巻く環境は、絶えず変化しており、区民の暮らしや価値観も多様化しています。その中で、まちの活力を生み出していくためには、多くの区民の声を政策に反映し、まちの魅力の向上に取り組んでいくことが重要です。

まずは、中野四丁目新北口地区まちづくり方針において掲げた、集客交流施設としての最大1万人収容のアリーナ(※3)について検証します。アリーナの整備・運営に伴うさまざまなリスクや区の将来負担についてもシミュレーションし、お示しします。これらのデータに基づいて、あるべき施設の規模、用途、スケジュール等について丁寧な議論していきたいと思えます。

平和の森公園については、第2工区の工事内容については、もう一度区民のみなさんの意見をしっかりと聞きし上で、3百メートル

ルトラック、バーベキューサイトなどの必要性についても判断します。

哲学堂公園については、今後の利活用についても一度立ち止まって議論し、新たなビジョンに基づいて、駐車場や学習展示施設、管理棟の必要性や規模について判断します。

また、西武新宿線沿線の地域では、東京都が行う連続立体交差事業を契機としたまちづくりを引き続き推進します。既に、鉄道の地下化に向けた工事が進んでいる新井薬師前駅や沼袋駅の周辺においては、地域のみなさんと協働したまちづくりを一層加速します。野方駅、都立家政駅、鷺ノ宮駅の周辺については、地域のみなさんが取りまとめた構想を踏まえ、まちづくりの整備方針を検討していくとともに、連続立体交差事業が一日も早く実現されるよう、関係機関に強く働きかけていきます。

### ④ 区民と向き合う区役所への転換

中野区は、自治基本条例を制定し、区民の区政への参加の権利を保障し、参加の仕組みを作ってきました。しかし、これまでに策定した計画や政策には、本来主役であるべき区民の声が十分に反映されているとは言えず、これまで述べたように、一部の施策については、見直しも必要であると考えています。

自治の原点である住民参加を促すため、区民からテーマを募り、

定期的に区民のみなさんとの対話の場を設けるとともに、多様な方が参加できるよう開催方法も工夫します。政策形成にあたっては、政策の立案から決定、実施、評価に至る過程を区民に検証可能な状態で公開し、区民が主体的に政策づくりに関与できる環境をつくります。

また、職員提案制度の改善や地域に飛び出し活躍する職員の育成などによってポトムアップ型区政への転換を図り、区民と向き合う区役所づくりを推進します。

### 防災まちづくりの更なる促進

これら四つの柱の他にも、防災対策に注力していきます。6月18日朝、大阪府北部を震源とする最大震度6弱の地震が発生し、尊い人命が失われました。犠牲になられた方々のご冥福をお祈りいたしますとともに、被災されたみなさまに、お見舞い申し上げます。

政府の地震調査研究推進本部は、南海トラフ巨大地震の30年以内の発生確率を70%〜80%、首都直下地震の30年以内の発生確率を70%程度と発表しています。いつ起きてもおかしくない災害に備えて、区民の生命・財産を守るため、区内の木造住宅密集地域の改善や区道における無電柱化の推進など、防災まちづくりを進めていきます。不燃化特区に指定されている大和町地区及び弥生町三丁目周辺地区においては、避難道路ネットワークの形成や建物の不燃化建替えの促進な

どに取り組みます。また、23区で唯一実施していない木造住宅の耐震補強工事への助成制度の創設、災害時要配慮者のための福祉避難所の指定、木造住宅密集地域への感震ブレイカーの普及などにも取り組んでいきます。

### 全力で区政を着実に前進させます

今後の区政運営にあたっては、時代の変化を適切に見据え、将来を展望しつつ、更なる改革によって、安心で豊かな区民の暮らしを実現します。区議会並びに区民のみなさんとともに、区政の歩みを止めることなく着実に前に進めるべく全力をもって臨んでいく決意です。

重ねて区議会並びに区民のみなさんのご理解とご協力をお願い申し上げます。施政方針説明といたします。

#### 語注

※1 地域包括ケアシステム 住まい、医療、介護、生活支援、見守り、予防、健康づくりが一体的に提供され、可能な限り住み慣れた地域で、安心して暮らし続けるための仕組み

※2 アウトリーチ機能 支援が必要な方の自宅等へ職員が訪問し相談、申請の受け付け等を行うこと

※3 アリーナ スポーツやコンサートなど多目的に使用できる屋内施設

なかの  
ので  
夏を  
楽しもう

いずれも、どなたでも参加できます。  
当口直接会場へ。駐車場はありません。  
☆なかの区報の紙面(今号・前号)で紹介した他、中野区都市観光サイト「まるごと中野」も利用ください。

商店街主催の催しについては、  
地域商業活性化担当/9階  
☎(0226)55091 FAX(0226)55050  
へ問い合わせを

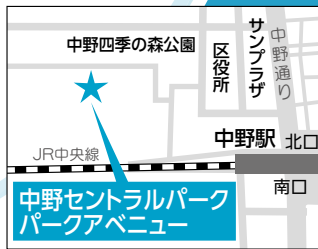
8/3金・4土

3日=午後5時~8時 4日=午後4時~8時

中野セントラルパーク夏祭

会場 中野セントラルパーク  
パークアベニュー (中野4-10-2)  
問合せ 中野夏まつり実行委員会  
本多 ☎(5577)6464

ステージや模擬店、  
ワークショップ、絵を描く過程を見せる「ライブペインティング」などが楽しめます。



8/4土・5日

両日とも午後4時~8時  
鷺宮盆踊り大会

(鷺宮商明会主催) ☆小雨決行

会場 鷺宮小学校  
(鷺宮3-31-4)

商店街青年部と地元ボランティアによる  
模擬店が並びます。



▲鷺宮商明会マスコット  
キャラクター「さぎプー」も  
音頭をお披露目



両日とも午後1時~10時  
(模擬店は午後8時半まで)

なべよこ夏まつり

(鍋横商店街振興組合主催)

会場 鍋屋横丁通り

「鍋屋横丁通り」が歩行者天国になり、和太鼓、エイサー、よさこいなどイベントが盛りだくさん。夜は阿波踊り一色に。模擬店も多数並びます。



8/13月・14火

両日とも午後4時~9時  
中野駅前大盆踊り大会

会場 サンプラザ前広場 問合せ 中野区民謡連盟  
たまたま 龍田 ☎090(3686)8238

生演奏による盆踊り大会。中野音頭の他、子ども盆踊りや地方の盆踊りも楽しめます。

事前に踊りを練習できます

練習会場  
なかのZERO西館  
(中野2-9-7)

練習日時  
7月22日(日)  
午後2時~4時



8/23木・24金

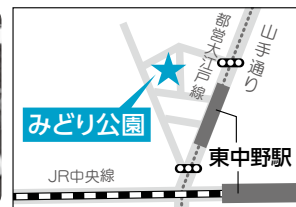
両日とも午後6時半~9時

抽選会付き  
納涼盆踊り大会

(東中野銀座商店会主催)

会場 みどり公園 (東中野3-11)

盆踊り参加者には、景品多数の抽選券をプレゼント。



8/24金

午後5時~9時半

なかしん  
中新夏のイベント

(中野新橋商店街振興組合主催)

会場 中野新橋駅前通り内  
(弥生町2丁目)

歩行者天国になったショッピング  
ロードに、模擬店やなかの里・まち連  
携自治体などの物産販売が並びます。  
カラオケ大会やちびっこ相撲も開催。



# 自由研究も忘れずに

## 中野の昔のことは歴史民俗資料館へ

歴史民俗資料館／江古田4-3-4

☎(3319)9221 FAX(3319)9119

7月21日(土)～8月31日(金)、小・中学生のみなさんは、自由に中野の歴史や暮らしなどの調べ物ができます。昔の中野の様子が分かる写真パネルの展示も。自由研究の相談もできるので、ぜひご利用を。

夏休み学習展「大むかしの中野」も同時開催。

**開館時間** 午前9時～午後5時  
(入館は4時半まで)

**休館日** 月曜日、第3日曜日

## 7月31日(火)、8月16日(木)は「お楽しみ工作デー」

伝統的な遊びや、楽しい実験遊びが体験できます。

**実施時間** 午後1時半～2時半 ☆いずれも、当日直接会場へ。午後1時から受け付け。各日先着20人

## 調べ物は図書館へ

中央図書館 ☎(5340)5070

資料や情報を探す方法が分からないときは「レファレンスサービス」をご利用ください。みなさんの課題解決をお手伝いします。

各図書館のカウンターはもちろん、図書館HP、電話、ファクシミリ、郵送でも受け付けています。日常生活の中の小さな疑問から、本格的な調査まで、どんなことでも気軽に相談を。詳しくは図書館HPをご覧ください。

# 近場で涼しく水遊び

## 小学校入学前のお子さんは じゃぶじゃぶ池へ

公園維持・管理担当／8階

☎(3228)8849

FAX(3228)5677

じゃぶじゃぶ池は、右表の公園内にある深さ30cm程度の水遊び施設です。必ず保護者の方が一緒に利用してください。

**実施時間** 午前10時～午後4時(正午～午後1時を除く) ☆小学生以上は利用不可。なお、雨天、水温22℃以下、光化学スモッグの発生などで利用休止の場合があります



じゃぶじゃぶ池のある公園

開設期間	公園名	所在地
7月21日(土)～8月19日(日)	上鷲東公園	上鷲宮2-18
	江原公園	江原町1-15
	大和公園	大和町2-8
	新井薬師公園	新井5-4
	けやき公園	東中野5-13
	宮の台児童遊園	本町4-8
	南台公園	南台5-7
7月21日(土)～8月31日(金)	丸山公園	丸山2-23
	栄町公園	弥生町4-20

## 小学生以上の方は 一般開放のプールのご利用を

下表の施設内の屋内プールは、どなたでも利用できます。開放時間や料金などについて詳しくは、区HPをご覧ください。各施設へ問い合わせを。

施設名(所在地)	電話番号
鷲宮体育館(白鷲3-1-13)	(3337) 1771
中野中学校(中野4-12-3)	(3389) 1475※
第二中学校(本町5-14-16)	(3384) 8285※
南部スポーツ・コミュニティプラザ(弥生町5-11-26)	(5340) 7881

※開放期間中のみ通話可

8/24金・25土

両日とも午後4時～9時

## 川島夜店市

(川島商店街振興組合主催)

**会場** 川島商店街(弥生町1丁目・3丁目)

商店街直営店(お好み焼き、焼きそば他)、商店街協賛店が多数並びます。「コスモくん広場」ではイベントを開催予定。



8/25土・26日

両日とも午後6時～11時

## 中野レンガ坂祭り

(中野レンガ坂商店会主催)

**会場** レンガ坂通り(中野3丁目)

各店でテイクアウトができます。店外では、バルフードコートを開催。



HPで詳しく

# 夏休みを安全に楽しく過ごす

## 交通事故に注意しましょう

生活・交通安全担当／8階

☎(33220)88886 FAX(33220)50508

プールや公園などへ出かける機会が多くなる夏休みは、子どもたちの交通事故が増える季節です。

区内では、7月～8月に、中学生以下のお子さんの交通事故が発生しています。

「道路に飛び出さない」「信号を守る」などの交通ルールを守って、事故のない楽しい夏休みを過ごしましょう。



## 公園利用のルールを守りましょう

公園維持・管理担当／8階

☎(33220)88886 FAX(33220)50508

### 公園内では禁止です

×打ち上げ花火や  
大声で騒ぐなどの  
迷惑行為

近隣の方へ大変な  
迷惑となります。



×サッカーや野球、  
ゴルフなどの球技

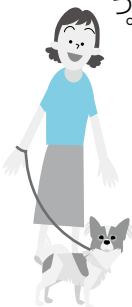
周りの人や近隣住宅  
に危険を及ぼす恐れが  
あります。



▲ルールを守って、公園を楽しく利用しましょう

### 犬の散歩はルールを守って

区立公園は、下記の公園を除き、犬を連れての利用はできません。犬の散歩をする場合は、「必ずリード（引き綱）をつける」「フンを持ち帰る」「ブラッシングをしない」などのルールを守りましょう。



### 犬を連れて利用可能な公園

- 江古田の森公園の一部（江古田3-14）
- 白鷺せせらぎ公園の園路（白鷺1-4）
- 平和の森公園の一部（新井3-37）
- 中野四季の森公園の園路（中野4-13）
- 桃園川緑道（中央1-12先「杉並境」）
- 中野3-11先「新宿境」
- 本五ふれあい公園の園路（本町5-28）
- 南台いちよう公園の園路（南台1-15）

## 犯罪から身を守りましょう

生活・交通安全担当／8階

☎(33220)88886 FAX(33220)50508

夏休みは、子どもたちが事件や犯罪に巻き込まれやすい時期です。被害に遭わないよう、日頃から子どもの安全について家庭で話し合いましょ。

### 確認しよう「子ども110番の家」

怖いと思ったら、大きな声で叫んで周りの人に助けを求め、近くの交番や「子ども110番の家」というステッカーが貼ってある家（店）に走って逃げ込むようにしましょう。

また、親子で一緒に地域を歩いて、「子ども110番の家」や緊急時に駆け込める安全な場所を確認しておきましょう。

### 覚えよう「いかにのおすこ」

不審者に遭った時の対処方法として覚え、いざという時には実践しましょう。

知らない人には  
声を掛けられても  
ついていかない

い  
か

家の人以外の  
車にのらない

の

怖いと思ったら、  
おおきな声を出す

たすけて～!

お

すぐ全力で  
走って逃げる

す

何かあったら、  
家の人に知らせる

し

### 登録しよう「安全・安心(防犯)メール」

HP詳しく

区内で発生した犯罪・不審者情報を、電子メールで受け取れます。下の二次元コードから登録してください。

☆登録の手続きなどについて詳しくは、区HPで確認を



◀「子ども110番の家」のステッカーの一例。いざという時に子どもたちが逃げ込めるように協力をお願いしている場所の目印です

HPはホームページ 区HPから、Eメールは電子申請が、PDFは申請書などのダウンロードが可 HP閲覧は、区HPで詳しい内容をご覧になれます



「東京における都市計画道路の在り方に関する基本方針中間のまとめ」への意見を募集します

交通政策担当／9階

☎(32228)8262

FAX(32228)5666

東京都と中野区などの都内の自治体は、優先整備路線を除く未着手の都市計画道路の在り方について、協働で調査・検討を進めています。

このたび、次の資料をまとめたので、みなさんの意見をお寄せください。

**公表資料** 「東京における都市計画道路の在り方に関する基本方針中間のまとめ」

**公表場所** 東京都HP <http://www.toshiseibi.metro.tokyo.jp/>、中野区役所9階交通政策担当、都民情報ルーム(東京都庁など)で

**意見提出の方法** 8月10日(消

印有効)までに、意見書(書式自由。都内在住の方は住所地の区市町村名、それ以外の方は道府県名を記入)を電子メール [50000179@section.metro.tokyo.jp](mailto:50000179@section.metro.tokyo.jp) か、ファクシミリ FAX(5388)1354、郵送または直接、東京都都市整備局都市基盤部街路計画課 / 〒163-8001 新宿区西新宿2-8-1へ



「特定個人情報保護評価書の一部変更についてのパブリック・コメント」手続き



「特定個人情報保護評価書」とは、マイナンバーの利用において、情報漏れのリスク(危険性)の分析などを十分に行い、その防止対策が取られていることを区が宣言したものです。

このたび、この評価書の一部を変更するので、みなさんの意見を募集します。

**公表資料**

①「住民基本台帳に関する事務 特定個人情報保護評価書(一部変更・素案)」

②「地方税に関する事務 特定個人情報保護評価書(一部変更・素案)」

**公表場所** 区HP、区民活動センター、区役所4階区政資料センター

☆その他、各担当窓口でも資料を公表

**資料公表・意見募集の期間** 7月20日～8月19日(必着)

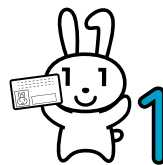
**意見を提出できる方** 区内在住・在勤・在学の方、区内に事務所や事業所のある個人・法人またはその他の団体、案件に直接利害関係のある方

**意見提出の方法** 意見書(書式自由。住所、氏名とふりがな、区内在勤・在学の方は勤務先・通学先の名称と所在地、利害関係を有する方はその理由も記入)を電子メール、ファクシミリ、郵送または直接、次の各担当へ

**提出先・担当**  
① 戸籍住民管理運営担当 / 1階(☎kosekijumin@city.tokyo-nakano.lg.jp)  
☎(32228)8881-8  
FAX(32228)5653  
② 税務管理担当 / 3階(☎zeimu@city.tokyo-nakano.lg.jp)  
☎(32228)8881-6  
FAX(32228)5652

## 便利なマイナンバーカードの取得を

マイナンバーカードは、金融機関での口座開設、パスポートの新規発給、携帯電話の契約など、さまざまな場面での身分証明書として利用できます。ぜひ、取得を。



**コンビニエンスストア(コンビニ)で証明書を受け取れます**

▲マイナンバーキャラクター「マイナちゃん」

証明担当 / 1階 ☎(3228)5506 FAX(3228)5653

マイナンバーカード(利用者証明用電子証明書を発行したものを)を利用して、住民票の写しと印鑑証明書をコンビニで取得できます。1通当たり200円と、区役所窓口での発行よりも100円安く取得でき、時間も5分程度で済みます。

### 利用場所

全国のセブン-イレブン、ローソン、サークルKサンクス、ファミリーマート等の各店舗に設置されたマルチコピー機

### 利用時間

午前6時半～午後11時(年末年始・メンテナンス時を除く)  
☆区役所1階ローソンのマルチコピー機でも、平日、区役所の業務時間内に利用可

**住民基本台帳カード(住基カード)を使ってコンビニ交付や電子証明を利用している方へ**

個人番号通知・カード交付担当 / 1階

☎(3228)5425 FAX(3228)5653

お持ちの住基カードの有効期限日または平成31年3月31日のいずれか先に到達する日でコンビニ交付が終了します。また、住基カードの電子証明書は更新できません。

コンビニ交付や電子証明書を利用する方は、マイナンバーカードへの切り替えをお願いします。

マイナンバーカードは、申請からお渡しまでに日数がかかります。利用予定の方は、早めに申請してください。

☆住基カードをお持ちの方に、順次、マイナンバーカードへの切り替えを勧めるハガキを郵送しています。届いた方は、内容を確認の上、切り替えのご検討を

## 8月はペットボトル 破砕回収機の ポイントが2倍に



資源回収推進担当(リサイクル  
展示室内)

☎(3228)5555  
FAX(3228)50634

家庭から出るペットボトルを効率良く回収するため、区内16か所のスーパ―にペトトボトル破砕回収機を設置しています。利用した方には「お買い物券」に交換できるポイントがたまります。

8月1日～31日の期間は、破砕回収機の利用で通常の2倍のポイントがたまります。この機会に、ぜひご利用を。

☆設置場所やポイント利用などについて詳しくは、区HPをご覧ください。資源回収推進担当へお問い合わせを

## 平成29年度中野区職員 倫理条例の運用状況

行政監理担当/5階

☎(3228)8090  
FAX(3228)5434

区は、「中野区職員倫理条例」に基づき、法令を守り区民の信頼を確保する仕組みを定め、運営状況を公表し

ています。

平成29年度の運営状況は次のとおりです。

### 公益通報

区の仕事の従事者などが区職員の違法行為等を知った場合に、区長の附属機関である「中野区法令遵守審査会」に通報する制度です。

公益通報の受理はありませんでした。

### 不当要求行為等

暴力や地位を利用した不当要求行為またはその疑いのある行為が区に対して行われた場合、区職員はその行為を拒否し、内容を記録して対応します。

それらに該当する報告はありませんでした。

## 税・国保

### 海外での診療費用の 保険者負担分の給付を 受けるには



国保給付担当/2階

☎(3228)55000  
FAX(3228)55050

国民健康保険に加入している方が海外渡航中に急病等で診療を受けた場合は、現地で必ず書類(①診療内容

## 国民健康保険料の 第2期 (7月支払い分)

7月31日は

納期限です

忘れずに納付を

☆口座振替で納付している方は、前口までに残高の確認を

明細書②領収明細書③領収書を作成してもらってください。

①と②は、所定の用紙が必要です(区HPからダウンロード可)。なお、クレジットカードの明細は、③領収書とは見なされません。

帰国後、①②③の書類(外国語で記入されている場合は、日本語の翻訳文を添付)及びパスポートをそろえて申請すると、審査機関での審査通過後に、健康保険で決められた保険者負担分の給付を受けられます。

ただし、日本国内で保険を適用されない診療や治療目的での渡航の場合は、対象外です。

制度について詳しくは、区HPをご覧ください。渡航前に国保給付担当へお問い合わせを。

## 我が家のあまりにも美味しい 『あまりものレシピ』を募集します



ごみ減量推進担当(リサイクル展示室内)  
☎(3228)5563 FAX(3228)5634

まだ食べられるのに捨ててしまう「食品ロス」を減らすため、食材を無駄にせず、おいしく食べきれるレシピ(調理法)を募集します。

「家庭で余りがちな食材や残った料理を利用した」「生ごみを出さない工夫をした」といったレシピを教えてください。

優秀レシピに選ばれた方は、11月17日(土)開催の「なかのエコフェア」で表彰し、なかのエコポイントを5,000ポイント(5,000円相当)贈呈します。☆区と新渡戸文化短期大学の連携事業

**対象** 区内在住・在勤・在学の方  
**申込み** 区HP、区民活動センター、区役所1階総合案内、ごみ減量推進担当(〒165-0024松が丘1-6-3リサイクル展示室内)などで配布している応募用紙に料理の写真を添えて電子メール [gomizero@city.tokyo-nakano.lg.jp](mailto:gomizero@city.tokyo-nakano.lg.jp)、郵送または直接、同担当へ。9月14日必着

## 募集

### 宿泊訓練ボランティア

弥生福祉作業所

弥生町4-36-15

☎(3384)2630

FAX(3384)2896

障害のある方の1泊2日の宿泊訓練(関東近郊)に行し、介助します。

**対象** 18歳～60歳程度の方(高校生を除く) ☆同作業所でのボランティアが初めて

の方は、事前の見学が必要

**日時** 9月13日(木)午前8時半～14日(金)午後4時半

☆集合・解散は弥生福祉作業所。昼食費、宿泊費は区が負担。同作業所までの交通費は自己負担

**申込み** 7月23日～9月7日

日に電話または電子メール [yayoi@fukusaku.inagi-nasayume.com](mailto:yayoi@fukusaku.inagi-nasayume.com) (住所、氏名とふりがな、電話番号を記入)で、弥生福祉作業所へ。選考で10人程度



HPはホームページ 区HPから、PCは電子申請が、PDFは申請書などのダウンロードが可 HPは、区HPで詳しい内容をご覧になれます

催し



## 「打ち水日和 in 中野」

地球温暖化対策担当/8階

TEL(3228)5510  
TEL(3228)5673  
FAX(3228)5673

夏の暑さを和らげる「打ち水」を実施します。参加すると、なかのEPOポイント50ポイントがもらえます。ぜひご参加を。



▲手拭いなどの配布もあり(なくなり次第終了)

## 傍聴を

☆当日直接会場へ

### 8月の教育委員会定例会

①3日 ②31日 いずれも金曜日 午前10時から ☆日程は、変わることがあります

- ①=区役所7階会議室  
②=区役所5階教育委員会室

【問合せ】教育委員会担当/5階

TEL(3228)8857 FAX(3228)5679

### 中野区都市計画審議会

8月3日(金)午後2時から

区役所4階第1委員会室

☆先着25人。案件については、区HPをご覧になるか、下記へ問い合わせを

【問合せ】都市基盤部経営担当/9階

TEL(3228)8840 FAX(3228)5668

日時 7月23日(月)午後4時~4時半

☆雨天時は24日(火)に順延会場 中野駅北口駅前広場 ☆当日直接会場へ

## フリーマーケット



リサイクル展示室

松が丘1-6-3

TEL(3388)2411

FAX(3228)5634

会場 リサイクル展示室

開催日時 8月4日・18日、

いずれも土曜日、午前10時

~午後1時 ☆出店者の募集は終了

9月の出店者募集 9月1

日・15日、いずれも土曜日、

午前10時から開催。都内在

住・在勤・在学の方が対象。

申し込みは、8月1日~10

日に電子申請か、宛先に申込者の住所・氏名を記入した郵便ハガキを持って、直接、リサイクル展示室へ。抽選で各日10人(うち区民優先枠5人) ☆抽選結果は、全応募者にハガキなどで通知

## 仕事・ビジネス



### 「ビジコンなかの」にビジネスプランを出してみませんか

重点産業振興担当/6階

TEL(3228)8729

FAX(3228)5656

人々の暮らしを応援するライフサポートビジネス、ICT(情報通信技術)・コンテンツビジネスに関する新しいビジネスプランのコンテストを開催します。

対象 区内での事業展開を考えている個人、法人または団体

申込み ビジコンなかの事務局(受託事業者の株式会社Yプロデュース内) <http://bizcon-nakanotokyo.com/>からビジネスプラン応募シートをダウンロードして必要な事項を記入し、10月12日午後5時までに電子メールで同事

務局へ。書類による1次審査で10件程度選考し、10月下旬に全応募者へ電子メールで結果を通知する他、前記HPで通過者を公表。12月1日(土)の公開プレゼンテーションによる最終審査で、最優秀賞1件以内(副賞50万円)、奨励賞2件以内(副賞20万円)などを表彰。賞に応じて専門家派遣による事業化支援や融資時の利率優遇等あり

☆実施要領や応募書類などについて詳しくは、同事務局HPを確認を

### 「苦手でも無理なく

出来る資金繰りの管理

今日から脱・ドンブリ

経営宣言!」

産業振興センター

中野2-13-14

TEL(3388)0946

FAX(3388)0949

経営資金の管理方法などについて学びます(6回連続講座の5回目)。

☆今回のみの参加も可

日時 8月18日(土)午後1

時半~5時半

会場 産業振興センター

対象 区内在住・在勤の方、区内での創業を考えている

方 参加費 千円

申込み 7月23日から産業振興センターHPから申し込むか、電話、ファクシミリ(住所、氏名とふりがな、電話番号を記入)または直接、産業振興センターへ。先着10人

### 福祉施設の指定管理者募集説明会



障害者施設担当/1階

TEL(3228)8066

FAX(3228)5660

障害者福祉会館及び弥生福祉作業所の指定管理者(来年4月1日からの5年間)の募集説明会を各対象施設で開催します。応募予定者は、各開催日の前日までに障害者施設担当へ申し込みの上、必ず参加してください。

対象施設 日時

①障害者福祉会館(沼袋2-

40-18) 8月7日(火)午前

10時~11時半

②弥生福祉作業所(弥生町4-

36-15) 8月9日(木)午

後2時~3時半

☆応募条件や申し込み方法

などについて詳しくは、区HP

をご覧になるか、障害者施設担当へ問い合わせを

# 情報スクエア

公共機関・民間団体からのおしらせ

## シルバー人材センターの講座・教室(2件)

中野区シルバー人材センター  
中央2-22-10-101  
☎(03)3060-7971  
FAX(03)3060-7998

①障子・ふすま張り講習会  
日時 8月24日(金)午前9時半~午後4時

会場 中野区シルバー人材センター  
対象 区内在住・在勤の方  
申込み 7月24日~8月2日に電話、ファクシミリ(講習名、住所、氏名とふりがな、電話番号を記入)または直接、同センターへ。先着15人

②パソコン教室(9月開講)  
インターネットを利用した区に対する各種手続き方法についても紹介します。

コース・定員 パソコン入門、ワード・エクセル(基礎・活用)、Windows10操作、イン

ターネットアラカルト、PCアラカルト(パソコン応用)、「スマホ」写真の活用、パワーポイント。抽選で各クラス10人  
☆いずれも週1回2時間、全8回の講座。使用OSはWindows10

会場 中野区シルバー人材センター(北部分室(若宮3-15-12)、同南部分室(本町6-17-12)、同江古田分室(江古田4-14-11))  
参加費 1万6千円(全回分)  
☆テキスト代別途必要  
申込み 往復ハガキで、中野区シルバー人材センターへ。

8月13日必着  
☆結果は8月20日までに返信。申し込み方法や日程などについて詳しくは、同センターへお問い合わせを、同センターへ問い合わせを

## 都営住宅(家族向け・単身者向け)入居者募集

東京都住宅供給公社(JKK東京)募集センター  
☎0570(0)10(8)100(ナビダイヤル)

対象 都内在住で、住宅に困窮している一定の所得基準内の世帯

## 募集案内・申込書の配布

8月1日~9日に区民活動センター、区役所1階総合案内、同9階住宅政策担当、JKK東京募集センター及び同窓口センターで、☆土・日曜日、夜間は区役所1階夜間・休日窓口で受け取れます

申込み 募集案内に同封の申込書を渋谷郵便局へ郵送  
☆所得基準や申込期限などについて詳しくは、募集案内をご覧ください。電話での問い合わせは、申込書配布期間中の平日午前9時~午後6時に利用可

## 「ねんきんネット」をご利用ください

中野年金事務所  
中野2-4-25  
☎(03)3800-6111

インターネット上で自身の年金記録や将来の年金見込み額などを確認できるサービスです。

利用方法などについて詳しくは、日本年金機構をご覧ください。中野年金事務所またはねんきん定期便・ねんきんネット等専用ダイヤル☎0570(0)58(5)55(ナビダイヤル)へお問い合わせを。

## 自衛官募集

自衛隊高円寺募集案内所  
☎(03)18(0)818

年齢は、いずれも来年4月1日現在。ただし、自衛官候補生のみ採用予定月の1日現在。

申し込みに必要な志願書類や試験日などについて詳しくは、募集案内所へお問い合わせを。

### 防衛大学校及び防衛医科大学校の学生

受験資格 高校卒(見込み含む)21歳未満  
受付期間 9月5日から。防衛大学校学生(推薦・総合選抜)は9月7日まで、防衛大学校学生(一般)、防衛医科大学校学生(医学科・看護学科)は9月28日まで

### 航空学生(海・空)

受験資格 高校卒(見込み含む)で、航空学生(海)は23歳未満、航空学生(空)は21歳未満  
受付期間 9月7日まで

### 一般曹候補生及び自衛官候補生(男子・女子)

受験資格 18歳以上27歳未満  
受付期間 一般曹候補生は9月7日まで

月7日まで、自衛官候補生は2年間随時

受験をお考えの方はご利用を事前申し込み不要で参加できます。

### ①オープンキャンパス

7月21日(土)・22日(日)、防衛大学校(神奈川県横須賀市走水1-10-20)で

### ②防衛省・自衛隊採用説明会

7月24日(火)・8月2日(木)、立川地方合同庁舎(立川市緑町4-2)で、7月27日(金)・8月7日(火)、としま産業振興プラザ「KEY・Biz」(豊島区西池袋2-37-4)で



自衛隊高円寺募集案内所にはこのアクセスコードがあります

## 区報に広告を掲載しませんか

区報担当/4階  
☎(3228)8805 FAX(3228)5645  
区内全域に約20万部、各戸配布しています。  
料金や規格などについての詳しい資料を郵送しますので、問い合わせを。



HPはホームページ 区HPから、は電子申請が、は申請書などのダウンロードが可 は、区HPで詳しい内容をご覧になれます

information

高齢者・介護情報

後期高齢者医療制度に加入している方へ  
平成30年度の保険料決定通知書を郵送します

後期高齢者医療担当/2階  
☎(3228)86944  
FAX(3228)56601

7月20日ごろに通知書を郵送し、加入者の保険料額とその納付方法(年金からの天引き、納付書での現金払い、口座振替による納付のいずれか)をお知らせします。  
届いたら、内容を確認してください。  
不明な点は、後期高齢者医療担当へ問い合わせを。

7月31日は後期高齢者医療保険料・介護保険料7月分(4期分)の納期限です。忘れずに納付を  
☆口座振替で納付している方は、前日までに残高の確認を

高齢者世帯の方へ  
緊急連絡カードの作成を進めています

地域支えあい活動支援担当/5階  
☎(3228)56822  
FAX(3228)56820

区は、ひとり暮らしの高齢者などが万一の時に、駆け付けた救急隊員が本人の情報を確認し、救急搬送に役立てられるよう、緊急連絡先やかかりつけの病院等を記入する「緊急連絡カード」の作成を進めています。  
緊急連絡カードの情報は、区、地域包括支援センター、民生委員が共有します。

このカードを自宅の冷蔵庫などに保管できるポトル型ケースとセットにした「救急医療情報キット」を配布しています。次の対象の方で、緊急連絡カードの作成を希望する方は、すこやか福祉センター、地域支えあい活動支援担当へ問い合わせを。

対象 おおむね70歳以上のひとり暮らしや日中はひとりでお家に居る等、必要とする高齢者世帯

地域包括支援センターのご利用を

地域包括ケア推進担当/5階

☎(3228)5609 FAX(3228)8716

地域包括支援センターは、高齢者の健康づくりや医療、介護など生活全般に関することや、高齢者への虐待、認知症、介護予防などの相談・支援を行う窓口です。

相談の秘密は守ります。安心して相談してください。

開設時間 平日=午前8時半~午後7時、土曜日=午前8時半~午後5時

☆緊急の相談は24時間電話で対応しています

地域包括支援センター一覧

センター名	電話番号
南中野	☎(5340)7885
本町	☎(5385)3733
中野	☎(3367)7802
東中野	☎(3366)3318
中野北	☎(5380)6005
江古田	☎(3387)5550
鷲宮	☎(3310)2553
上鷲宮	☎(3577)8123

☆お住まいの地域を担当するセンターが分からない場合は、区HPをご覧になるか、地域包括ケア推進担当へ問い合わせを

家族介護教室  
「認知症と脱水」と懇談

デイホームゆりの木中野  
中央1-13-8

☎(5037)4536  
FAX(5037)4542

介護技術を学びながら、在宅介護をしている人同士で情報交換しませんか。

日時 8月19日(日)午後1時半~3時半

対象 自宅で高齢者を介護している方

申込み 7月21日~8月18日に電話で、デイホームゆりの木中野へ。先着15人

江古田の森公開セミナー  
「認知症の基礎知識を知ろう」とも考える  
認知症の方との接し方

介護量盤整備担当/6階

☎(3228)56822  
FAX(3228)56820

日時 8月4日(土)午後2時~3時

会場・問合せ先 東京総合保健福祉センター江古田の森(江古田3-14-19) ☎(5318)3711

☆当日直接会場へ。先着50人程度

相続税無料相談会

相続税の申告手続き・生前の相続税対策・財産管理の仕方(民事信託など)・その他

8月4日(土) 13:00~17:00

最終受付 16:00

会場:中野サンプラザ7階 研修室11

相談時間 お一人あたり30分

※相続税以外の税金のご相談も可能です。 ※ご予約の方を優先させていただきますが、当日参加もお待ちしております。

ご予約・お問い合わせ 税理士 戸田朗夫事務所  
TEL:03-3386-0984 FAX:03-3387-0985 (9:30~17:30 土日祝日を除く)

落合・堀ノ内・代々木斎場での  
火葬プラン

火葬のみを執り行う時間・費用圧縮プラン

総額 248,400円

家族葬プラン

駅チカ!安置室あり!費用を抑えた良質の家族葬

総額 660,538円

資料ご請求は ☎0120-7-09832

ご相談24時間受付 中野ブロードウェイ1F



広告

HPはホームページ 区HPから、Eメールは電子申請が、PDFは申請書などのダウンロードが可能 HP詳しくは、区HPで詳しい内容をご覧ください

# 妊娠・出産・子育て トータルケア事業

## みなさんの子育てを 切れ目なくサポートします

子どもたちの笑顔は、何よりの幸せを感じさせてくれます。けれども、子育ては誰にとっても大変な仕事。不安や戸惑いを抱えて手助けを必要とする場合も多々あります。

区は、みなさんが安心して子育てできるよう、さまざまな事業を実施しています。ぜひ、ご利用ください。

**妊娠** まずは妊娠届を出して母子健康手帳を受け取ります

### 「プレママコール」

妊娠20週以降のみなさんに、すこやか福祉センター職員が電話で、「かんがるー面接」のご案内をします。体調面やその他の心配事など気軽に相談を。

### 「かんがるープラン」を作しましょう

区内在住の全ての妊婦さんを対象に、すこやか福祉センターまたは自宅で保健師等が面談(かんがるー面接)をします。みなさんの要望に応じたサービスの情報提供や必要な支援について一緒に考え、「かんがるープラン」を作成します。

### 各種教室で産前をサポート

安心して赤ちゃんを迎える準備ができるよう、次の講座を実施しています。

- こんにち赤ちゃん学級 ● プレパパ・ママ講座
- マタニティケアクラス ● マタニティヨガ
- 「妊婦さんの歯並びいお食事講座」

### こんにち赤ちゃん訪問

生後4か月以下の赤ちゃんがいるお宅に、訪問指導員が伺います。出生通知票を基に事前連絡します。

### 産後ケア

(事前に「かんがるープラン」の作成・利用登録が必要)

産後の母体回復を支援し、赤ちゃんのお世話をサポートします。

- ショートステイ ● デイケア ● ケア支援者派遣

### 産後サポート

近い月齢の赤ちゃんがいるママ同士、スタッフと一緒に学び合い、情報交換できる講座を実施しています。

- 「赤ちゃんがきた! (BPプログラム)」 ● 「ほっこりーの」

### その他の育児支援

保健師等による継続支援、子育てひろば、各種相談・教室、グループ交流など、他にもさまざまな支援事業があります。



### 注目 面談してプランを作成すると

妊娠・子育て応援ギフト券(1万円相当)をもらえます。ぜひ活用を。

### 相談・問い合わせは すこやか福祉センター(4か所)へ

☆平日=午前8時半～午後7時、  
土曜日=午前8時半～午後5時に  
利用できます

名称	所在地	電話・FAX
南部	弥生町5-11-26 (みなみらいず内)	☎(3380)5551 FAX(3380)5532
中部	中央3-19-1	☎(3367)7788 FAX(3367)7789
北部	江古田4-31-10	☎(3388)0240 FAX(3389)4339
鷺宮	若宮3-58-10	☎(3336)7111 FAX(3336)7134

☆お住まいの地域を担当するすこやか福祉センターは区HPで確認できます



この二次元コードからも担当のすこやか福祉センター検索ページへアクセスできます

**介護職員 受講生  
初任者研修 募集**

**9月3日(月)～12月26日(水)**  
[申込締切 8月13日(月)]

- 研修日程はホームページをご覧ください

会場 **しらさぎホーム**(中野区白鷺2-51-5)

- 受講料 4万円(テキスト代込み)
- 受講費用助成制度があります(要件有り)

お申し込み・お問い合わせは  
**中野区福祉サービス事業団**

初任者研修担当 ☎ **03-3336-6511**  
<https://www.nakano-fj.jp/>

**外壁・屋上の防水/総合リフォーム**

GO FOR THE BIG  
**友 マルトモ** **マルトモ** は、  
704 MARUTOMO SPIRITS

中野区物件を手掛け20年余り、ビル・マンションから一戸建等、その数は1000棟に達しています。修繕工事専門会社です。修繕工事・防水工事等で、私達の技術を活かして下さい!

**03-5380-0065(代)**  
marutomo@mercury.dti.ne.jp

有限会社マルトモ 中野区新井5-33-7(本社・工事部)  
中野区新井1-11-9-5F(営業部)

**お庭のことなら、  
何でもお気軽にご相談を!**

中野区を中心に、地元密着を基本として活動する植木屋です。庭木一本からでも、お手入れ承ります。見積りは無料!

**0120-283691**  
フリーダイヤル

**鷺六造園** 中野区鷺宮  
6-28-6-211

URL <http://www.sagirokuzoen.com>  
メールアドレス info@sagirokuzoen.com

広告

information

# 子ども・子育て・教育

## 来年4月に開校する 小学校の校名は 「中野第一小学校」に



学校・地域連携担当／5階

☎(3228)5548 FAX(3228)5679

桃園小学校と向台小学校は、来年4月1日に統合し、現・向台小学校(弥生町1-25-1)の位置で新たに開校します。

この学校の校名が、「中野第一小学校」に決まりました。決定した校名は、桃園・向台小学校の関係者などによる応募名称の中から、統合委員会での協議を経て選定されたものです。

☆委員による選定理由などは区HPの「統合委員会ニュース」でご覧になれます

## 期限までに現況届の提出を (児童扶養手当・特別児童 扶養手当)

手当・医療費助成担当／3階

☎(3228)8952 FAX(3228)5657

児童扶養手当(ひとり親家庭等が対象)・特別児童扶養手当(障害のあるお子さんがいる家庭が対象)を受給中の方へ、現況届を8月上旬に郵送します。

現況届の提出は、手当の受給資格の有無を確認するための手続きです。提出がないと、引き続き手当を受けることができません。次の期限までに必ず手当・医療費助成担当へ提出を。

### 提出期限・方法

児童扶養手当=8月31日までに直接

特別児童扶養手当=9月7日必着で郵送

☆添付する書類が個別に必要な場合もあります。詳しくは、現況届に同封する案内をご覧ください

## 明るい選挙ポスター コンクール作品を募集します

区選挙管理委員会／9階

☎(3228)5541 FAX(3228)5687

対象 区内在住・在学の小・中学生、高校生

募集作品 明るい選挙に関することを自由に描いたポスター

用紙=四つ切り(542mm×382mm)か八つ切り(382mm×271mm)の画用紙

画材=自由(紙や布などを貼っても可)

申込み 学校へ直接提出するか、作品裏面の右下に学校名、学年、氏名とふりがなを記入して9月7日までに直接、区選挙管理委員会へ

☆全応募者に参加賞あり。入選・佳作作品は、区民活動センターなどで開催するポスター展で展示する他、区HPでも公開。なお、入選作品は、東京都が行う第2次審査会に提出。また、選挙の際の啓発に利用する場合があります

## ひとり親家庭のみなさんへ

子育てサービス担当／3階

☎(3228)5612 FAX(3228)5657

### 困ったときは気軽に相談を

母子・父子自立支援員が、ひとり親家庭(母子家庭・父子家庭)の方の生活・仕事・住宅などの状況を伺い、利用できるサービスや各種情報を紹介し、問題解決のお手伝いをします。相談内容や個人の秘密は固く守ります。

相談方法 随時受け付け。まずは、子育てサービス担当へ電話をしてください



### 状況に応じて、下表の生活支援サービスを受けられます

サービスの種類	対象	要件	内容	手続き
ひとり親家庭ホームヘルプサービス事業	小学生以下のお子さんを持つひとり親家庭	就労している方が一時的な病気などで家事や育児ができない場合など	ホームヘルパーの派遣を受けられます(所得により自己負担金あり)	事前登録制 事前相談が必要
母子家庭等自立支援教育訓練給付金事業	19歳以下のお子さんを持つひとり親家庭 ☆所得制限あり	雇用保険法による一般教育訓練講座を受講するとき	講座受講料などの60%相当額(上限・下限額あり)を受給できます ☆雇用保険法による一般教育訓練給付金を受給中の方はそれとの差額	
母子家庭等高等職業訓練促進給付金等事業		国家資格を取得するため、養成機関等で1年以上の修業をする場合(支給期間の上限あり)	一定期間の高等職業訓練促進給付金と修了支援給付金を受給できます	事前相談・審査が必要
東京都母子及び父子福祉資金貸付	19歳以下のお子さんを持つひとり親家庭	都内に6か月以上居住している方	お子さんの修学や就学支度、親の技能習得や転宅などに必要な資金を借りられます	
母子生活支援施設入所	18歳以下のお子さんを持つ母子家庭	生活・就労・養育・住宅等の困難な問題を抱え、支援を必要とする場合	養育支援、家庭運営支援など一定の期間の中で自立に向けた支援を受けられます	事前相談が必要

HPはホームページ 区HPから、Eメールは電子申請が、PDFは申請書などのダウンロードが可

HPは、区HPで詳しい内容をご覧になれます

## 平成29年度福祉オンブズマン 制度・民間福祉サービス紛争 調停制度の運営状況



健康福祉部経営担当/6階

☎(3228)8757 FAX(3228)5662

### 福祉オンブズマン制度

区が提供する福祉サービスへの苦情の申し立てを受けて、区の決定が適正かどうか、区長が委嘱した福祉オンブズマン(中野区福祉サービス苦情調整委員)が公平な立場で調査し審査する制度です。

平成29年度に申し立てを受けた苦情は、6件でした。内容を調査・審査した結果は、次のとおりです。

- 実施機関に対し、是正を求める意見を表明したものは1件
- 実施機関に対し、制度の改善を求める意見を表明したものはなし
- 改善を検討するよう口頭で区に申し入れたものは3件
- 現状では区への対応はやむを得ないものと判断し、申立人に伝えたものは2件
- 申立人から取り下げの意思が示されたものはなし

### 民間福祉サービス紛争調停制度

民間の事業者が行う福祉サービスの利用に関する紛争について、解決を図る制度です。サービスを利用する区民、事業者の方のどちらからでも申請できます。

平成29年度は、いずれからの申請もありませんでした。

☆いずれの制度についても、詳しくは区HPでご覧になれます

## 「糖尿病性腎症重症化予防」 保健指導の案内が届いた方へ

保健事業担当/6階

☎(3228)5408 FAX(3228)5626

平成29年度に国保特定健診を受診した結果、糖尿病で腎臓の機能低下が認められる方300人へ、7月23日ごろ、保健指導の案内を郵送します。

保健指導(定員30人)は、受託事業者の医療専門職が9月上旬から6か月継続して実施。保健指導を希望する方は、案内が届いたら同封の参加確認書を記入し、返信用封筒で8月3日(消印有効)までに郵送してください。

☆案内の電話をする場合もあります

## 7月28日は世界・日本肝炎デー 過去に受けたことのない方は 肝炎ウイルス無料検査を 受けましょう

保健予防担当(中野区保健所)

☎(3382)6500 FAX(3382)7765

B型・C型肝炎ウイルスは感染しても自覚症状がないことが多いため、多数の方が感染に気付かずに過ごしていると言われています。

放置すると肝硬変や肝臓がんに進行することもあり、早期発見・早期治療が大切です。これまでに受けたことのない方は、ぜひ検査を受けましょう。

**日時** 8月3日、9月7日、10月5日、いずれも金曜日、午前10時から午後2時からの2回受け付け ☆11月以降も、毎月第1金曜日に実施

**会場** 中野区保健所(中野2-17-4)

**申込み** 各実施日の前日までに電話またはファクシミリ(住所、氏名とふりがな、電話番号、性別、検査を受けたい日にちを記入)で、保健予防担当へ

☆区民健診(健康づくり健診、国保特定健診、長寿健診)の対象となる40歳以上の方は、健診と一緒に肝炎ウイルス検査を受けられます。区民健診について詳しくは、区民健診担当☎(3228)5599・FAX(3228)5626へ

## 生活講座 「見直そう!防災グッズ講座」

地域生活支援センターせせらぎ

☎(3387)1326 FAX(3387)1347

精神障害のある方とその家族・支援者、関心のある方が対象です。防災士から防災用品の使い方を学びます。

**日時** 8月30日(木)午後1時半~3時

**会場** スマイルなかの(中野5-68-7)

**申込み** 7月21日~8月29日に電話で「せせらぎ」へ。先着20人

## どこでも使える対人マナー講座

障害者地域自立生活支援センターつむぎ

☎(3389)2375 FAX(5942)5811

知的障害のある方を対象とした連続講座です。学校や職場での対人関係のポイントを、イラストや実習を通して、東京都心身障害者福祉センター職員から分かりやすく学びます。

**日時** 7月29日、8月26日いずれも日曜日、午後1時半~4時。全2回 ☆1回のみ参加も可

**会場** スマイルなかの(中野5-68-7)

**申込み** 7月21日~各開催日の前日に電話またはファクシミリ(氏名とふりがな、電話番号、参加希望日、配慮が必要な場合はその内容を記入)で、「つむぎ」へ。各日先着20人

## アメリカカンザイシロアリにご注意を

衛生環境担当(中野区保健所内)

☎(3382)6662 FAX(3382)6667



一般のシロアリは、風呂場など水気のあるところに巣を作りますが、アメリカカンザイ(乾材)シロアリは乾燥に強いので、壁の割れ目などあらゆる場所から侵入し、家の柱や家具など、乾燥した木材にも巣を作り食い荒らします。根絶することは難しく、長期間放置しておくと、被害が広がってしまいます。

有効な防衛手段は  
「早期発見」

次のような徴候があったら、専門家にすぐに相談してください。

### 早期発見のポイント

#### ●羽アリの発生

6月~10月の日中に体長1cm足らずの羽アリが柱や窓枠から出てきます。  
☆羽アリは白くありません。ご注意ください

#### ●砂のような顆粒状のふん

砂のような顆粒状のふんが、アメリカカンザイシロアリの特徴です。天井から落ちてきたり、部屋の隅などに積もっていたりします。

☆駆除や防除工事の相談は(一社)関東しろあり対策協会

☎(3341)7825 FAX(3341)7830へ



# 7月20日～8月5日の休日当番医・当番薬局

## 休日当番医の診療時間

☆事前に電話で確認を

午前9時～午後5時  
保険証・医療証をお持ちください。  
往診はしません。

## 休日当番薬局の開設時間

☆事前に電話で確認を

午前9時～午後5時半  
医療機関受診時の処方せんをお持ちください。

## 夜間および日曜日、祝・休日の医療機関案内

東京都保健医療情報センター「ひまわり」  
☎(5272)0303  
FAX(5285)8080  
(ファクシミリは聴覚・言語障害者向け)  
携帯電話などからは  
<http://www.himawari.metro.tokyo.jp/kt/>

## 小児救急相談

東京都「子供の健康相談室」  
☎(5285)8898  
☆プッシュ回線・携帯電話からは#8000も利用可  
月～金曜日  
午後6時～11時  
土・日曜日、祝・休日  
午前9時～午後11時

## 救急病院案内

中野消防署  
☎(3366)0119  
野方消防署  
☎(3330)0119

月日	医療機関名	診療科目	所在地	電話番号	
7月22日(日)	当番医	総合東京病院	内・外	江古田3-15-2	(3387)5421
		横島病院	外・内	新井1-38-6	(3389)2531
		新井五行堂醫院	内・耳鼻咽喉	上高田2-9-11	(3387)0893
		田沼内科・小児科医院	小・内	本町6-23-3	(3380)2622
		堤耳鼻咽喉科医院	耳鼻咽喉	本町2-42-15	(3372)4701
		多田町診療所	内・呼・小	南台3-33-5	(3381)3191
		酒井歯科医院※	歯	中野5-65-5 5階	(3388)6482
7月22日(日)	薬局	アクア薬局	江古田2-24-14	(3389)5411	
		むさしの薬局新井薬師店	新井1-26-6	(5380)3935	
7月29日(日)	当番医	中野江古田病院	内・外	江古田4-19-9	(3387)7321
		中野共立病院	内	中野5-44-7	(3386)3166
		哲学堂石井内科医院	内・消	江古田1-1-4	(5906)5010
		小池小児科医院	小	若宮3-2-10	(3330)0743
		塔ノ山医院	内	中央2-14-9	(3371)7106
		白石医院	産婦・内・小	南台2-18-10	(3384)5255
		矢崎歯科医院※	歯	大和町1-12-7	(3338)2295
7月29日(日)	薬局	むさしの薬局江古田店	江古田4-20-22	(5343)3912	
		青葉調剤薬局	中野5-47-10	(3389)7110	
8月5日(日)	当番医	総合東京病院	内・外	江古田3-15-2	(3387)5421
		新渡戸記念中野総合病院	内・外・小・整・脳神経外	中央4-59-16	(3382)9991
		やまぐち内科 ハートクリニック	内	上鷲宮2-4-1	(3970)0770
		おうじ内科・ 糖尿病クリニック	内・小	中野5-26-8	(3388)1024
		山田医院	産婦・小・内	中野2-14-17	(3384)3555
		仁友クリニック	内・小	本町2-45-10	(3372)5121
		こばやし歯科医院※	歯	中野5-66-3 3階	(3388)7887
	8月5日(日)	薬局	けやき薬局	江古田2-22-1	(3388)0782
ことぶき薬局中野中央店			中央4-59-11	(5385)2971	

※印は、歯科医療拠点事業(午前9時～正午は、歯科救急電話相談も受け付け)

## 中野区準夜間こども救急診療

15歳以下のお子さんを対象に、小児科医が診療を行います。

新渡戸記念中野総合病院/  
中央4-59-16  
☎(3382)9991

総合東京病院/  
江古田3-15-2  
☎(3387)5421

診療日 年中無休

診療日 月～金曜日(祝・休日を除く)

受付時間 午後6時半～9時45分

受付時間 午後6時半～9時半

診療時間 午後7時～10時

☆電話は午後5時半以降にしてください  
☆必ず事前に電話で連絡を。症状により診療できない場合があります  
☆入院などが必要な場合は、他の病院を紹介します  
☆保険証・医療証を持って受付時間内に来院を

## 東京消防庁 救急相談センター (24時間受け付け・年中無休)


プッシュ回線・  
携帯電話・  
PHSからは  
#7119  
ダイヤル回線  
☎(3212)2323



## 開催まであと2年 ～オリンピック・パラリンピックを盛り上げよう～

### 東京2020オリンピック・パラリンピック 2年前カウントダウンイベント

スポーツ環境整備担当/6階  
☎(3228)8864 FAX(3228)5626

ロンドンオリンピック女子柔道銀メダリストの杉本美香選手などオリンピック・パラリンピック出場経験者をゲストに招いたセレモニーやトークショーなどを行います。ゲストアスリートとのハイタッチや苗木の配布(先着202人)、キッズダンスなども。ぜひお越しください。☆ゲストやプログラムなどについて詳しくは、をご覧ください



▲杉本美香選手

**日時** 8月4日(土) 午後4時～6時 **会場** 区役所正面 玄関前広場

☆当日直接会場へ。雨天時は区役所1階区民ホール

### 東京2020公式オリジナル商品を 区役所で購入できます

オリンピック・パラリンピック推進担当/4階  
☎(3228)8988 FAX(3228)5476  
東京2020オリンピック・パラリンピックのエンブレムが入ったピンバッジやキーホルダーなど東京2020公式オリジナル商品を区役所1階の福祉売店で購入できます。ぜひお立ち寄りください。

**営業時間** 平日の午前9時半～午後4時半  
**販売開始日** 7月30日



▲商品の一部 (ピンバッジ、キーホルダー)  
© Tokyo 2020

## 暑い日が続いています 熱中症には引き続きご注意を

保健予防担当(中野区保健所) ☎(3382)6500 FAX(3382)7765

熱中症の予防には、日常の健康管理とともに、室温が28℃以下になるようにエアコンや扇風機などを適切に使用することや、こまめな水分補給などが大切です。

### 高い湿度に 注意を


湿度が高いと汗が蒸発しにくくなり、熱中症の危険が高まります。

### 入浴中や 就寝中も注意を

入浴中や就寝中にも体の水分は失われていき、熱中症にかかることがあります。

**!** 救急車を呼ぶか判断に迷った時や  
応急手当てのアドバイスが必要な時は、電話で  
**東京消防庁の救急相談センター(#7119)へ**

### 「涼み処」をご利用ください

暑さをしのぐ「涼み処」として、高齢者会館や区民活動センター、児童館などの公共施設をご利用ください。各施設では、健康づくりや子育て、レクリエーションなどさまざまな事業を行っています。所在地などについて詳しくは、をご覧ください。

## 西日本を中心とした 大雨災害義援金に ご協力を

経営室経営担当/4階  
☎(3228)8811  
FAX(3228)5647

被災された方への義援金を受け付けています。救援物資は受け付けていません。

**受付期間** 9月28日まで  
**受付場所**

地域事務所、区役所1階  
区民相談担当、同4階  
経営室経営担当

**受付時間**  
平日の午前8時半～午後5時

## 世帯と人口 7月1日現在。( )内は前月比

住民基本台帳	世帯数	人口(人)			合計
		男	女	小計	
日本人	190,117 ※ (18減)	157,516 (33増)	154,810 (29減)	312,326 (4増)	330,922 (81増)
外国人	13,975 (63増)	9,478 (21増)	9,118 (56増)	18,596 (77増)	

※日本人と外国人の混合世帯 2,007 を含む

### 次予告

〈特集〉  
みなさんの声を区へ