



中野区長定例記者会見資料 ＜記者会見項目＞

- 1 学校給食費の負担軽減
- 2 低所得世帯に対する価格高騰支援給付金
- 3 中野サンプラザのプロジェクトマッピング
- 4 西武新宿線沿線のまちづくりの進捗状況
- 5 東京都国民保護共同訓練
- 6 イベント等情報《別紙》



学校給食費の負担軽減

中野区では、物価高騰や子育て世帯への支援策として、区立学校に対する給食食材費の補助や、区立学校保護者への教材費補助、給食費相当額の支給を実施するなど、保護者の方々の負担軽減に取り組んできました。

▼令和6年度の方針

区立小・中学校の給食費及び都立特別支援学校小中学部の給食費相当額の保護者負担を全額補助します。

【問合せ】 子ども教育部 子ども・教育政策課長 渡邊 電話番号 03-3228-5606
教育委員会事務局 学務課長 佐藤 電話 03-3228-8973

2 低所得世帯に対する価格高騰支援給付金

物価高騰の状況が依然として続いていることから、特に家計への負担が大きい低所得世帯に対して、給付金を支給します。

(1) 低所得の課税世帯に対する価格高騰支援給付金【区独自】

▼対象者

令和5年6月1日時点で中野区の住民基本台帳に記録されている、以下のいずれかに該当する世帯

- ①令和5年度住民税均等割のみ課税世帯（対象世帯見込：約4,120世帯）
- ②令和4年中の合計所得金額の合算額が150万円未満の世帯（対象世帯見込：約16,300世帯）

▼支給額 1世帯あたり3万円

▼申請期限 令和6年2月13日まで
※対象の世帯へ11月30日に確認書を発送済み

▼支給開始時期 令和5年12月中旬～

(2) 住民税非課税世帯への7万円の給付

令和5年11月2日に閣議決定されました、住民税非課税世帯への7万円の給付について、中野区では12月12日に補正予算が成立しました。

▼対象者

令和5年12月1日時点で中野区の住民基本台帳に記録されており、かつ、世帯全員の令和5年度分の住民税が非課税である世帯
(対象世帯見込：約42,000世帯)

▼支給額

1世帯あたり7万円

▼支給開始時期

令和6年2月中旬以降を予定

3 中野サンプラザのプロジェクトマッピング

今年7月に50年の歴史に幕を閉じた中野サンプラザは、これまで多くの方に愛され、親しまれてきました。その存在と功績を未来に引き継いでいくために、中野サンプラザプロジェクトマッピングを実施します。



▼日時

令和6年3月22日(金)
～3月24日(日)【3日間】

- ・22日：19時45分～20時45分
(20分毎に4回程度の投影を予定)
- ・23日, 24日：18時45分～20時45分
(20分毎に7回程度の投影を予定)

※小雨決行、荒天中止

▼場所

中野サンプラザ(中野区中野4-1-1)

【問合せ】 区民部 文化・産業振興担当部長 高村 電話番号 03-3228-5970

中野サンプラザの プロジェクトン マッピングを 一緒に作ろう!



NAKANO ART NOTE

イラスト制作 ワークショップ

あなたが描いたイラストが中野サンプラザ
プロジェクトンマッピングで投影されるかも?!

開催日 2023年12月23日(土) 10時~17時

開催場所 中野区産業振興センター (中野2-13-14)
1階イベントコーナー

主催 中野区

※イラスト、メッセージは著作権の都合上、転載されても発生しにくい可能性があります。

この事業は、東京都・(公財)東京観光財団の「プロジェクトンマッピング支援事業助成金」を活用して実施しています。



▼映像制作

投影する映像は、幅広い世代の中野サンプラザへの想いや個性豊かな感性が反映されるよう、ワークショップを通して制作します。予約不要

▶日時

12月23日(土) 10時~17時

▶場所

中野区産業振興センター
(中野区中野2-13-14)



4 西武新宿線沿線のまちづくりの進捗状況

着工準備区間

野方駅～井荻駅付近 (約3.1km)

中井駅～野方駅間 (約2.4km)

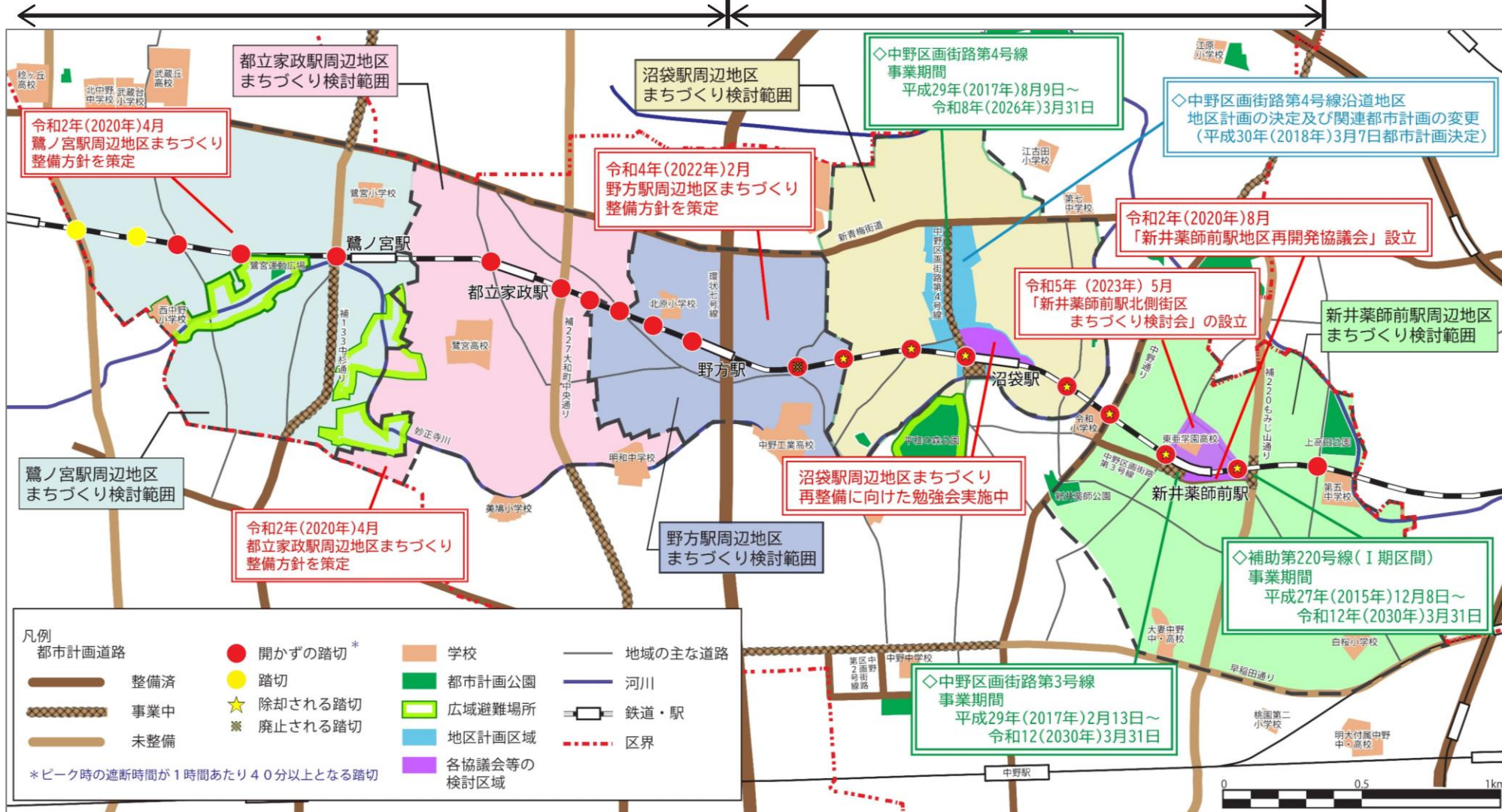
事業期間 平成25年(2013年)4月1日～
令和9年(2027年)3月31日

凡例 まちづくり事業

都市計画の決定及び変更

検討中

事業中



【問合せ】 まちづくり推進部 まちづくり計画課長 安田 電話番号 03-3228-8938

連続立体交差事業の概要

①東京都市計画都市高速鉄道事業西武鉄道新宿線（中井駅～野方駅間）

本事業は、東京都が事業主体となり、中野区と西武鉄道が連携して、西武鉄道新宿線の中井駅付近から野方駅付近までの約2.4kmについて鉄道を地下化し、道路と鉄道を連続的に立体交差化するものです。

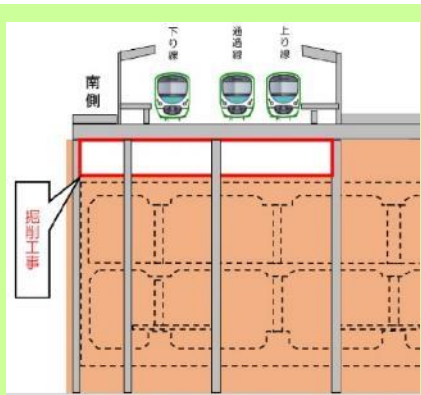
- ▶事業者 東京都
- ▶事業期間 平成25年4月1日～令和9年3月31日
- ▶除却踏切数 7箇所
- ▶施工状況 次ページのとおり

②西武新宿線野方駅～井荻駅付近の連続立体交差化計画（約3.1km）

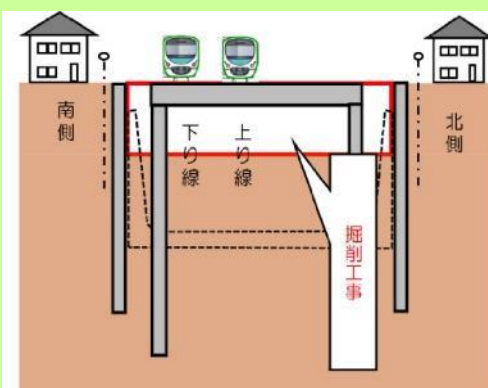
事業主体である東京都や鉄道事業者と協力し、早期事業化を目指します。

4 西武新宿線沿線のまちづくりの進捗状況 中井駅～野方駅間の施工状況（令和5年11月時点）

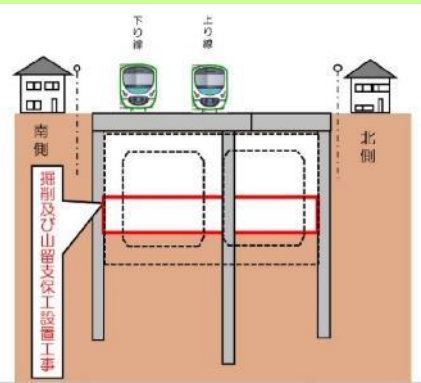
西武鉄道株式会社HPより



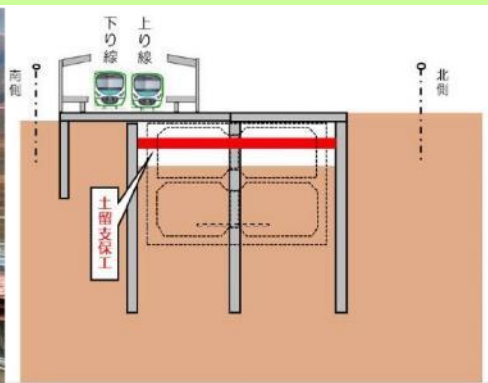
沼袋駅部 掘削工事



中井方取付部 掘削工事



野方方取付部 掘削及び山留支保工設置工事



新宿区 土留支保工設置工事

早期実現に向けて

令和5年 8月23日 西武新宿線踏切渋滞解消促進期成同盟 決起大会

令和5年 12月19日 国土交通大臣への要請活動



※西武新宿線踏切渋滞解消促進期成同盟とは

開かずの踏切の解消を目指し、平成16年に区民・区議会・中野区が一体となって結成。以来、これまで11回の決起大会を開催するとともに、国、東京都、西武鉄道株式会社への要請活動を継続的に実施しています。

令和5年の決起大会は、4年ぶりに制限を設けずに開催し、加盟団体や地域住民のみなさんなど約170名の方が参加しました。

5 東京都国民保護共同訓練

弾道ミサイルに係る情報が伝達された際に、住民等の対応・行動の普及・啓発を図るとともに、関係機関の初動対処能力の向上を図るため、訓練を実施します。

▼日時

令和6年1月15日（月） 13時30分～15時30分頃

▼場所

- ①都営地下鉄東中野駅（東中野4-1-12）
- ②中野区立中野四季の森公園（中野4-12）

▼訓練参加機関

東京都、中野区、内閣官房、総務省消防庁、警視庁、東京消防庁、自衛隊

▼当日の取材等

【問合せ先】

東京都総務局総合防災部防災管理課国民保護担当 03-5320-7891

【問合せ】総務部 防災危機管理担当部長 杉本 電話番号 03-3228-5820

5 東京都国民保護共同訓練



▼訓練内容

- ・ ミサイル発射情報の住民等への情報伝達
- ・ Jアラート発令後の住民等の地下駅舎（都営地下鉄東中野駅）への避難
- ・ 関係機関による被災者の救出・救助活動
- ・ 住民の二次避難