

つながる はじまる なかの

# NAKANO CITY



## 中野区基本計画

2021年度▶2025年度

(令和3年度～令和7年度)

概要版

# 目次

中野のまちの将来像	4
基本計画の位置付け	5
社会状況等の変化	6
人口動向・将来人口推計	8
財政状況・財政見通し	9
基本構想・基本計画体系図	10
重点プロジェクト	12
区政運営の基本方針	18
政策、施策、主な取組、主な事業の一覧	19

中野市  
N  
Y  
A  
K  
A  
N  
O  
C  
I  
T  
Y



## NAKANO CITY

33万人を超える区民が暮らし、商業や文化などの活動を通じて、多くの人々が集い、交流する多様な機能が調和するまち、中野。

中野区は、若年層の転入者が多く、近年は外国人住民が急増しており、約120の国と地域の人など、多世代にわたり、様々な人が暮らし、訪れ、活躍するダイバーシティ(多様性)にあふれたまちです。また、伝統的な文化・芸術活動が根付くとともに、お笑い、演劇、ライブ・コンサートなどのエンターテインメントにあふれた活動が活発に行われ、多くの人々が夢や希望を抱くとともに、漫画やアニメなどのサブカルチャーの宝庫として、国内外にその魅力と独自の文化を発信し続けています。





## ——• 中野のまちの将来像

# 「つながる はじまる なかの」

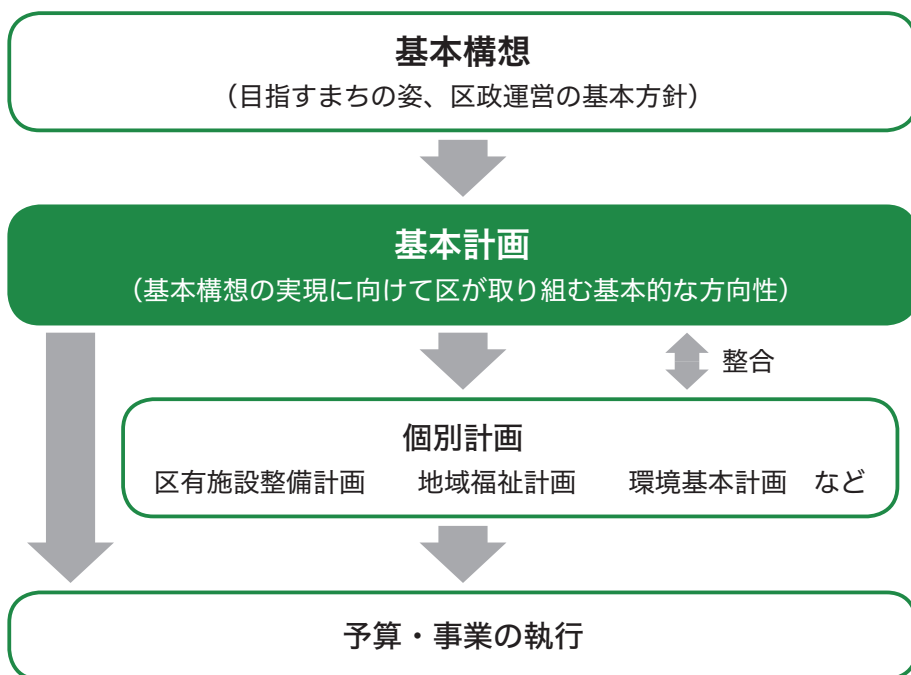
中野区では、令和3年3月に基本構想を改定しました。基本構想は、中野区に住むすべての人々や、このまちで働き、学び、活動する人々にとって、平和で、より豊かな暮らしを実現するための共通目標であり、また、区が区民の信託に基づき、区政運営を進める上で、最も基本的な指針を示すものです。





## 基本計画の位置付け

基本構想の実現に向け、その礎となる5年間の区政運営を着実に進めていくために、中野区基本計画を策定します。





## 社会状況等の変化

### 中長期的な人口構造の変化

中野区の人口(2021年1月現在334,632人)は、2035年頃までは概ね増加傾向が続き、その後、減少すると推測されます。

2025年には団塊世代が後期高齢者となり、超高齢社会は一層進展していきます。

中野区は23区の中でも人口に占める年少人口(0~14歳)の割合が低く、0~9歳の転出入の状況を見ると、転出超過の傾向が続いています。

### ダイバーシティ(多様性)の進展と地域コミュニティの変化

中野区においては2020年1月には外国人住民が2万人を超え、人口の約6%に達しました。

20・30歳代の若年層の転入者が多く、人口の大きな割合を占めており、こうした流動性の高さが中野区の特徴の一つです。

このように多様な人々が暮らす中野区においては、互いを認め合い、ダイバーシティ(多様性)を尊重する地域社会の形成が求められます。

### デジタル技術の進展と社会全体のデジタルトランスフォーメーション

業務等プロセス全体のデジタル化を更に進め、ICT(情報通信技術)の浸透により生活をより良い方向に変革する「デジタルトランスフォーメーション」への取組が進んでいます。

すべての人々にデジタル化の恩恵が行き渡る社会の実現に向け、利便性の向上と情報セキュリティの確保を両立しながら、行政運営の効率化や住民サービスの向上を図っていく必要があります。



## 大規模自然災害の発生

中野区は、建物倒壊や延焼に関する災害危険度の高い木造住宅密集地域が多く分布し、狭あい道路も多く存在しています。また、近年の局地的集中豪雨による内水氾濫などの都市型水害も発生しています。

災害時における早期の復旧・復興が可能となるまちづくりを進めるとともに、気候変動への適応に向けた取組についても着実に進めていく必要があります。

## 新型コロナウイルス感染症の影響による社会の変化

新型コロナウイルス感染症の感染拡大は、人々の生活に甚大な影響を及ぼしています。一方で、収束・共生に向け、社会全体の価値観や行動の変化が生まれています。

医療・生活・経済を支援する対策を3つの柱として掲げながら、感染状況や国による対策などの局面にあわせて柔軟な対策を進めていく必要があります。

## SDGs(持続可能な開発目標)の推進

2015年9月の国連サミットで採択された「持続可能な開発のための2030アジェンダ」において、「持続可能な開発目標(SDGs)」が採択されました。

SDGsの実現にあたっては、「誰一人取り残さない」社会の実現を目指し、経済・社会・環境をめぐる広範囲な課題に対する総合的な取組が必要です。

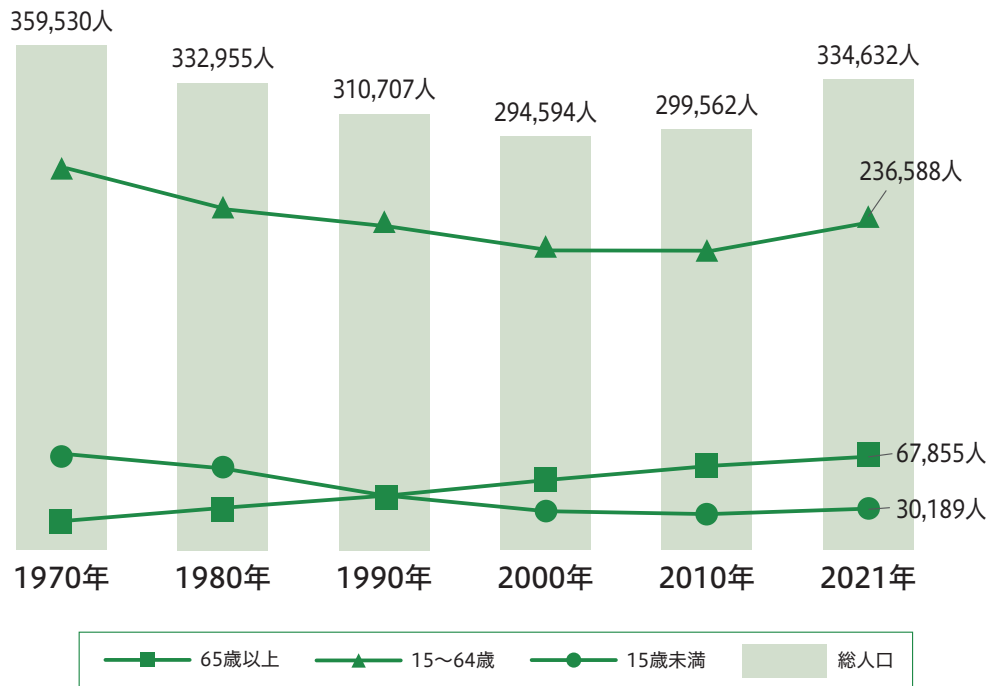
基本構想では、「誰一人取り残さない」という考え方や協働・協創の推進など、SDGsに掲げる目標や方向性と同じくするものであることから、各施策の取組を着実に進めていくことが、SDGsの推進につながると考えられます。



**SUSTAINABLE  
DEVELOPMENT  
GOALS**

# 人口動向・将来人口推計

## 人口動向



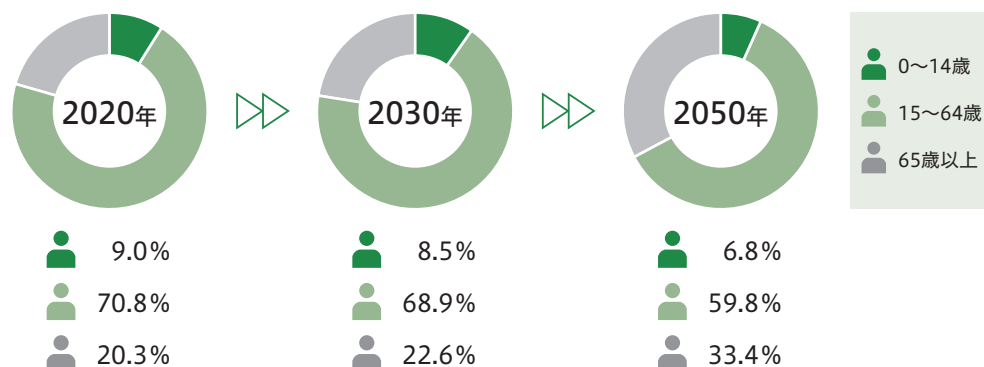
(住民基本台帳より作成)

※住民基本台帳法の一部改正により2013年から外国人を含んでいます。

## 将来人口推計

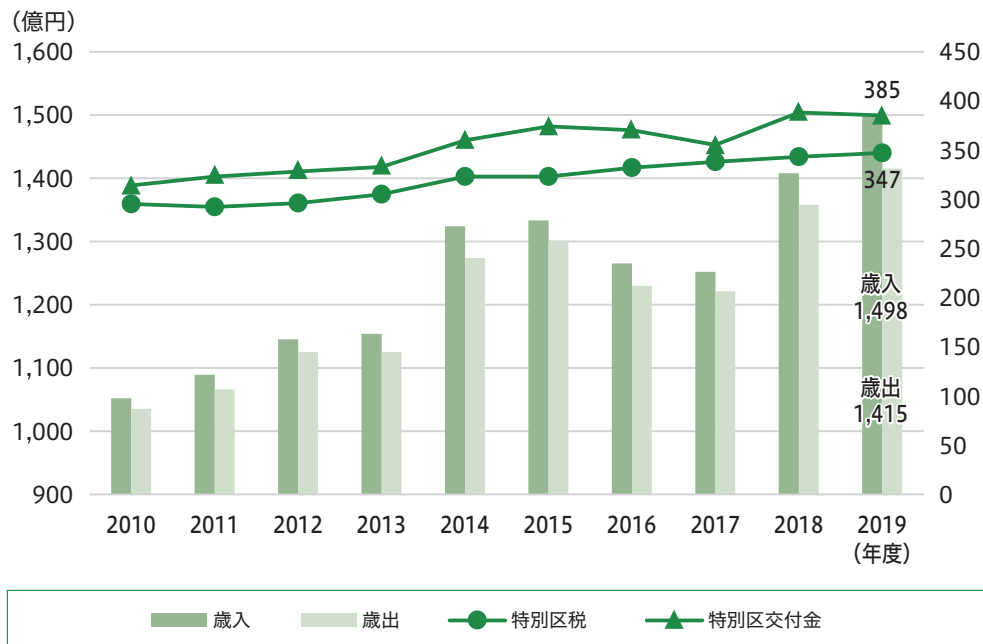


※2020年の値は、2020年10月1日現在(住民基本台帳)の人口を示しています。

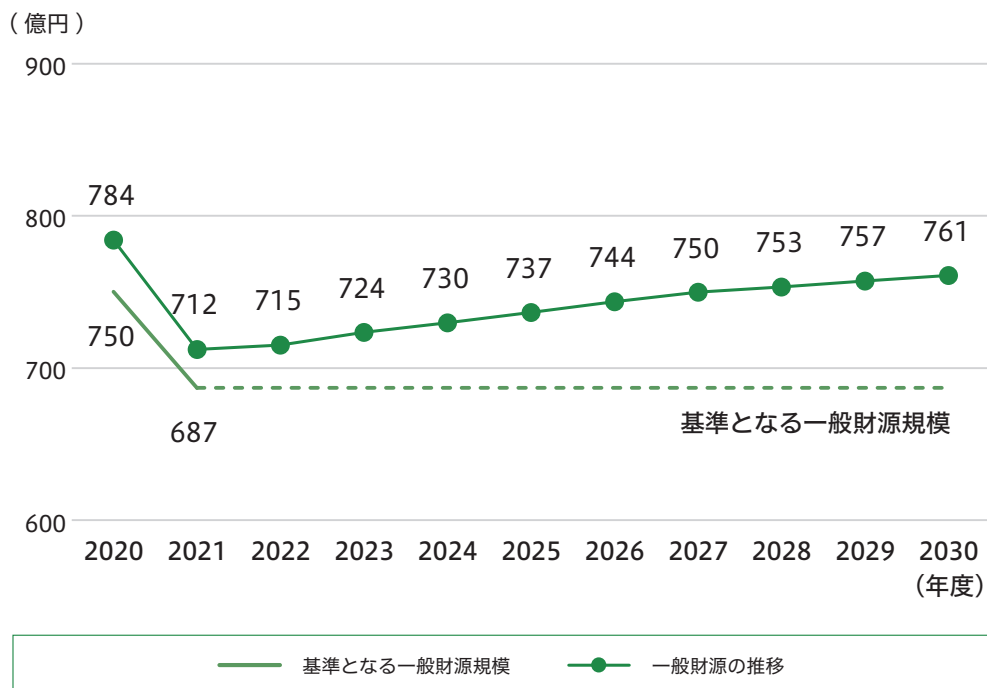




## 財政状況



## 財政見通し



※財政運営にあたっては、中野区の「基準となる一般財源規模」を687億円として設定しています。

# 基本構想・基本計画体系図

## 基本構想

都市像

つながる はじまる なかの

まちの姿

人と人がつながり、  
新たな活力が生み出されるまち

未来ある子どもの育ちを  
地域全体で支えるまち

区政  
運営

- 区民に信頼される対話と参加の区政を進めます
- 社会の変化を見据えた質の高い行政サービスを提供します

重点プロジェクト

### ①子育て先進区の実現

### ②地域包括ケア体制の実現

政策

1	多様性を生かし 新たな価値を生み出す	2	地域愛と人のつながりを 広げる	3	遊び心あふれる文化芸術を まち全体に展開する	4	地域経済活動を活性化する	5	東京の新たな活力と にぎわいを世界に発信する	6	子どもの命と権利を守る	7	社会の変化に対応した 質の高い教育を実現する	8	まち全体の子育ての力を 高める	9	子育て世帯が住み続けたく なるまちをつくる																																
1	人権と多様性の尊重	2	多文化共生のまちづくりの推進	3	地域における人のつながりと愛着が生まれる環境づくり	4	地域コミュニティを支える人材育成と団体支援の充実	5	地域の自主的な活動の推進と環境づくり	6	誰もが身近に文化芸術に親しめる環境づくり	7	魅力的な地域資源の発掘・発信	8	持続可能な地域経済の成長と働き続けられる環境づくり	9	商店街の活性化支援によるにぎわい空間の創出	10	中野駅周辺における新たな魅力や価値の創出・発信	11	中野駅周辺まちづくりにおける都市基盤の整備と多様な都市機能の誘導	12	子どもの権利の尊重と理解促進	13	一人ひとりの状況に応じた支援の充実	14	子どもの貧困対策の推進	15	児童虐待の未然防止、早期発見・早期対応	16	子どもたちの「生きる力」を育む教育の充実	17	発達の問題や障害のある子どもへの教育の充実	18	特色ある学校づくりと家庭・地域との協働による学校運営の推進	19	これからの学びに対応した学校教育環境の整備	20	地域における子育て支援活動の促進	21	妊娠から子育てにかかる切れ目ない相談支援体制の充実	22	将来を見通した幼児教育・保育の実現	23	特別な配慮を必要とする子どもとその家庭への一貫した相談支援体制の充実	24	子育て世帯が暮らしやすい住宅・住環境の誘導	25	子育て家庭にとって魅力的な空間・施設等の充実

施策

## 基本計画

区政運営の基本方針

1 対話・参加・協働に基づく区政運営

2 危機の発生に備えた体制の強化



誰もが生涯を通じて安心して  
自分らしく生きられるまち

安全・安心で住み続けたいくなる  
持続可能なまち

- 職員力でまちの価値と地域の力を高めます
- 危機の発生に備えた体制を強化します

- 持続可能な財政運営を進めます

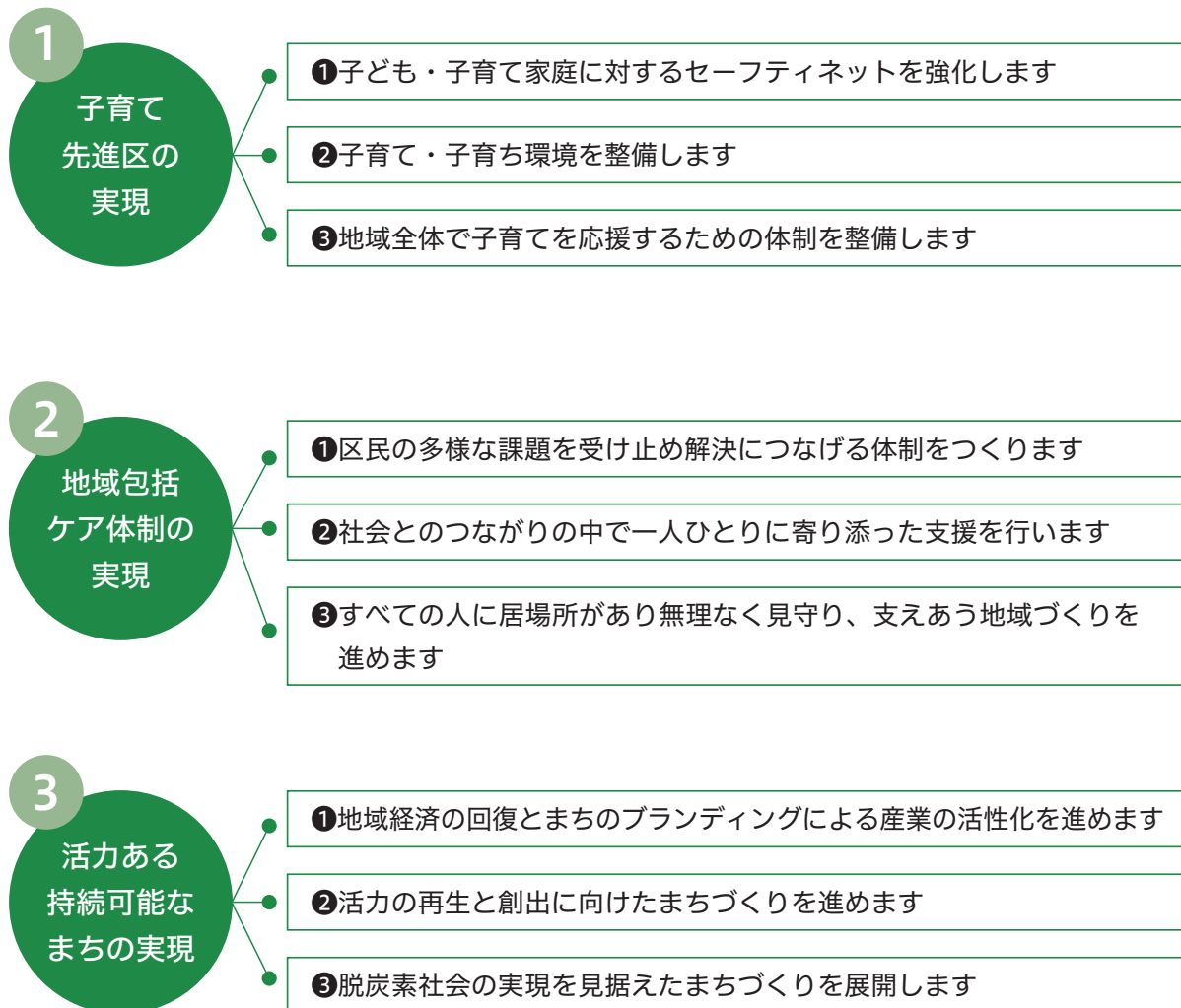
### ③活力ある持続可能なまちの実現

10	11	12	13	14	15	16	17	18	19	20																				
支援する 若者のチャレンジを	人生100年時代を安心して過ごせる体制を構築する	生涯現役で生き生きと活躍できる環境をつくる	誰一人取り残されないことのない支援体制を構築する	誰もが自分らしく輝ける地域社会を形成する	生涯を通じて楽しく健康に過ごせる環境をつくる	災害に強く回復力のあるまちづくりを進める	時代の変化に対応したまちづくりを進める	快適で魅力ある住環境をつくる	環境負荷の少ない持続可能なまちをつくる	安全・安心な生活環境と防犯まちづくりを進める																				
26	27	28	29	30	31	32	33	34	35	36	37	38	39	40	41	42	43	44	45	46	47	48	49	50	51	52	53	54	55	56
若者が地域や社会で活躍できる環境づくり	社会との関わりに課題を抱える若者の相談支援体制の充実	高齢者が安心して暮らし続けることができる体制の充実	高齢者を支える医療や介護・生活支援サービス等の提供体制の充実	多様な交流・つながりを育み、いつまでも活躍できる環境づくり	区民が主体的に取り組みむ介護予防の推進	権利擁護と虐待防止の推進	多様な課題を抱えている人やその家族の早期発見・早期対応の推進	障害者への相談支援体制と地域生活移行を支える環境の整備	生活に困窮している人の自立に向けた支援の充実	障害者の就労や社会参画の推進	認知症のある人とその家族を支える環境づくり	誰もが身近に運動・スポーツ活動に取り組める環境づくり	健康的な生活習慣が身につく環境づくり	地域医療体制の充実	生涯にわたり学び続けることができる環境づくり	防災まちづくりの推進	災害に強い体制づくり	西武新宿線連続立体交差事業を契機としたまちづくりの推進	各地区の特性に応じたまちづくりの推進	住宅ストックの質の向上、適切な維持管理及び有効活用の推進	まちなかの安全性・快適性の向上	道路・橋梁の着実な整備・改修	多様なニーズに応じた魅力ある公園の整備	誰もが利用しやすく、円滑に移動できる交通環境の整備	脱炭素社会の推進と気候変動への適応	ごみの減量やリサイクルの推進	みどりの保全と創出の推進	犯罪や事件・事故の防止と消費生活の安全の推進	感染症の予防と拡大防止	安全・安心な生活環境の確保

### 3 社会の変化に対応した質の高い行政サービスの提供

# 重点プロジェクト

- 政策及び施策を効果的かつ効率的に推進していくため、組織横断的かつ重点的に対応することが必要な政策課題に対して重点プロジェクトを設定します。
- 設定にあたっては、早期に対応が必要となる「誰一人取り残さない」という視点と、中長期的に対応が求められる「将来を見据えた投資」の視点を重視しています。





## プロジェクト1 子育て先進区の実現

出生率の向上や子どもと子育て家庭の区内定住の促進を図るため、「子どもが健やかに育ち、子育てをする上で必要な環境が整っており、子どもと子育て家庭の満足度の高いまち」、「区の子育て環境が区内外に認知されており、多くの子どもと子育て家庭から選ばれるまち」を目指していきます。子どもの「今」を大切にするとともに、次の時代を創る子どもの未来を見据え、セーフティネットの強化に早期に取り組みながら、子育て・子育て環境の整備や地域全体で子育てを応援するための取組を推進し、子育て先進区の実現を目指します。

### 1 子ども・子育て家庭に対するセーフティネットを強化します

#### 対応すべき課題

- 児童虐待相談・対応件数の増加
- 新型コロナウイルス感染症による生活環境への影響
- 生まれ育った環境に左右されることのない地域社会の実現

#### プロジェクトの概要

- 児童虐待を発生させないための取組の推進
- 現在及び将来を見据えた子どもへの支援

《主な関連施策の番号》 12、14、15、21、25

### 2 子育て・子育て環境を整備します

#### 対応すべき課題

- 魅力ある公園、屋内施設等の充実
- 子育て関連店舗や子育て世帯が暮らしやすい住宅の普及促進
- 教育・学習環境の充実

#### プロジェクトの概要

- 子ども・子育て家庭にとって魅力的な環境の整備
- 子どもの学びを地域全体で支える環境の整備

《主な関連施策の番号》 16、18、19、22、24、25、26、41

### 3

## 地域全体で子育てを応援するための体制を整備します

### 対応すべき課題

- 「子どもの最善の利益」を考える地域社会の実現
- 子育て関連団体の活性化や新たな活動の担い手の確保
- 地域コミュニティの活性化

### プロジェクトの概要

- 地域全体で子育てを応援するための地域環境の整備

《主な関連施策の番号》 4、5、12、20、26

## プロジェクト2 地域包括ケア体制の実現

高齢者、子ども、障害のある人、その家族等、さらには社会的な孤立や自らSOSを発信できない人など個人や世帯を取り巻く環境は多様化かつ複雑化しています。こうした中、中野区が、すべての人にとって安心して住み続けることができるまちであるためには、包括的な支援を質・量ともに確保していくとともに、人と人との無理なくつながることができる仕組みづくり、「支える側と支えられる側」という垣根を越えてすべての人に居場所ができる環境づくりが必要です。新たな発想で支援やサービスを創出し、一人ひとりの状況に応じたコーディネートをしていくことができる環境の整備や仕組みづくりを通して、地域包括ケア体制の実現を目指します。

### 1

## 区民の多様な課題を地域で受け止め解決につなげる体制をつくります

### 対応すべき課題

- 8050問題やダブルケア問題等の課題の複合化への対応
- ひきこもりなど既存の制度の枠組みでは対応しきれない課題への対応
- 支援に結びついていない潜在的な要支援者の発見とアプローチ

### プロジェクトの概要

- 支援を必要とする人を取り残さず支援につなげる体制の充実
- 多機関の協働を通じた地域の課題解決力の向上

《主な関連施策の番号》 21、23、27、28、33、34



## 2

### 社会とのつながりの中で一人ひとりに寄り添った支援を行います

#### 対応すべき課題

- 判断能力が十分でない人等の権利擁護の推進
- 生活上の課題を抱えた人の自立に向けた社会とのつながりの構築
- 住宅確保要配慮者に向けたきめ細かいサポート体制の整備
- 新型コロナウイルス感染症の影響を踏まえた在宅療養体制の整備
- 医療や介護・福祉・生活支援・施設サービスの連携推進

#### プロジェクトの概要

- 本人の意思決定に基づく権利擁護の推進
- 住み慣れた地域で暮らし続けられる環境の整備

《主な関連施策の番号》 12、15、29、32、34、35、36、37、40、46

## 3

### すべての人に居場所があり無理なく見守り、支えあう地域づくりを進めます

#### 対応すべき課題

- 地域課題と活動主体のマッチング
- 地域での多様な活躍と交流の機会の創出
- 地域における公益的な活動を行う人材・団体への支援

#### プロジェクトの概要

- 誰もが地域社会へ参加できる環境と交流の充実
- 地域における見守り・支えあいやネットワークの強化

《主な関連施策の番号》 2、3、4、20、28、30、31、36、37、38

## プロジェクト3 活力ある持続可能なまちの実現

新型コロナウイルス感染症の感染拡大による地域経済の衰退が懸念される中、まちの活力やにぎわいを絶やすことなく、この危機を乗り越えていく必要があります。中野のまちにはアニメ、サブカルチャーなど魅力的な地域資源が溢れており、これらを有効に活用しながら地域ブランドづくりを進めます。また、中野駅周辺や西武新宿線沿線等のまちづくりを契機とした都市基盤の創出・再生とあわせ、経済の活性化や文化芸術の振興など、地域経済の回復とまちの活性化につなげていきます。さらに、まちの将来を見据え、環境・経済・社会を統合的に発展させ、相乗的な効果を生み出しながら、脱炭素社会を目指したまちづくりを進め、活力ある持続可能なまちを次世代に引き継いでいきます。

### 1 地域経済の回復とまちのブランディングによる産業の活性化を進めます

#### 対応すべき課題

- 新型コロナウイルス感染症による地域経済の低迷、雇用の悪化
- 消費の低迷と商店街等における売上の減少
- 新規創業者数の低迷
- 地域ブランドの形成
- マイクロツーリズムなど身近な地域に対する人々の価値観の変化

#### プロジェクトの概要

- 区内中小企業及び商店街各個店へのニーズを捉えた支援による経済の回復
- 魅力的な地域資源を活用した地域ブランドづくり等による産業の活性化

《主な関連施策の番号》 6、7、8、9、27、30、36

## 2

### 活力の再生と創出に向けたまちづくりを進めます

#### 対応すべき課題

- 各駅周辺及び区全域におけるユニバーサルデザインのまちづくりの推進
- 交通結節機能の強化や、まちの回遊性を高める基盤整備の着実な推進
- 新たなにぎわいの創出や地域商業の活性化による、まちの活力向上
- オープンスペースの確保による防災性向上と地域活性化
- にぎわいや安全・安心を維持向上させる仕組みづくり

#### プロジェクトの概要

- 中野駅周辺各地区のまちづくりによる新たな活力とにぎわいの創出
- 西武新宿線連続立体交差事業を契機としたまちの魅力の向上

《主な関連施策の番号》 9、10、11、42、44、45、50

## 3

### 脱炭素社会の実現を見据えたまちづくりを展開します

#### 対応すべき課題

- 区民の環境配慮型行動の促進
- 環境に配慮したまちづくりの推進
- 区有施設や行政活動におけるCO<sub>2</sub> 排出量の削減

#### プロジェクトの概要

- 環境配慮型のライフスタイルへの転換を進めます
- 区有施設や行政活動における脱炭素化を率先して進めます

《主な関連施策の番号》 11、42、45、51、52、53



# 区政運営の基本方針

持続可能な区政運営を実現するため、次の3つの基本方針を定めます。

## 1 対話・参加・協働に基づく区政運営

区民と区、区民同士の対話、区民の区政への主体的な参加、地域課題の解決に向けた協働を重視して、政策形成、組織運営、財政運営に取り組むとともに、取組と検証を積み重ねて着実に成果を上げていくマネジメントを実施していきます。

## 2 危機の発生に備えた体制の強化

大規模災害や感染症拡大など非常時における危機管理体制を充実し、区政や地域が機能不全に陥らないよう、事業継続計画(BCP)の継続的な改善などリスクマネジメントの強化を図っていきます。

## 3 社会の変化に対応した質の高い行政サービスの提供

行政サービスのデジタル化やワンストップ化を推進します。あわせて、区の事業や施設等の管理・運営コストの最適化を進めるなど、区民にとって質の高い行政サービスの提供を目指していきます。

# 政策、施策、主な取組、主な事業の一覧

(主な事業の凡例)

◎：新規事業 ○：推進・拡充事業

政策	施策	主な取組	主な事業	課	
<b>基本目標 1 人と人がつながり、新たな活力が生み出されるまち</b>					
1 多様性を生かし 新たな価値を生み出す	1 人権と多様性の尊重	① 人権意識の啓発	○人権啓発	企画課	
		② 性別、性自認・性的指向、国籍・文化等の多様性を認め合う気運の醸成	◎男女共同参画・多文化共生推進条例の制定 ○パートナーシップ宣誓 ○性自認・性的指向関連普及啓発	企画課	
		③ 男女共同参画社会の実現	○DV・デートDV防止等普及啓発 ○男女共同参画普及啓発	企画課	
		④ ユニバーサルデザインの普及啓発・施策改善	◎ユニバーサルデザイン合同点検 ○ユニバーサルデザインサポーター養成 ○ユニバーサルデザイン普及啓発	企画課	
		⑤ 平和意識の啓発	○平和普及啓発 ○平和資料展示室の運営	企画課	
	2 多文化共生のまちづくりの推進	① 外国人住民等が暮らしやすい生活の支援及び環境の整備	○外国人住民等生活支援事業	区民文化国際課	
		② 多様な文化を受け入れるための意識の啓発	○海外友好都市交流事業 ○区民と外国人住民等の多文化・国際交流事業	区民文化国際課	
		③ 外国人住民等が活躍できる場の創出	○外国人住民等への日本語支援事業 ○外国人住民等の社会参画推進事業	区民文化国際課	
	2 地域愛と人のつながりを広げる	3 地域における人のつながりと愛着が生まれる環境づくり	① 人とまちを知るための情報発信	○SNS等の活用による情報発信 ○転入時等の地域情報の提供	地域活動推進課
			② 身近な地域の人と知り合うきっかけづくり	○地域団体活動支援事業	地域活動推進課
③ 共通の関心を持つ人がつながる場の創出と取組の支援			○ナカノミライブプロジェクト	広聴・広報課	
4 地域コミュニティを支える人材育成と団体支援の充実		① 地域の課題解決に向けた関係機関の連携の強化	○区民団体連携支援事業	地域活動推進課	
		② 町会・自治会と区との連携の強化	○町会・自治会活動強化支援事業	地域活動推進課	
		③ 地域における公益的な活動を担う人材・団体に対する支援の強化	◎地域人材育成・マッチング事業 ○地域における公益的な活動団体活性化支援事業	地域活動推進課	
5 地域の自主的な活動の推進と環境づくり		① 区民活動センターを中心とした地域自治・住民活動の促進	○区民活動センター運営委員会地域活動支援事業	地域活動推進課	
		② 区民活動センター集会所の活用促進	○区民活動センターの利用方法の改善	地域活動推進課	
		③ 誰もが快適に利用できる区民活動センターの環境整備	○区民活動センター整備	地域活動推進課	
3 遊び心あふれる文化芸術を まち全体に展開する		6 誰もが身近に文化芸術に親しめる環境づくり	① 総合的な文化芸術施策の展開	◎文化芸術施策総合推進事業	区民文化国際課
			② 誰もが身近に気軽に親しめる文化芸術の環境づくり	◎区有施設を活用した文化芸術空間の創出、パブリックアート推進事業 ○文化施設整備・運営 ○商店街と連携した文化振興事業 ○文化芸術体験事業	区民文化国際課
			③ 子どもたちが文化芸術に触れる機会の充実	◎小・中学生文化芸術振興事業	区民文化国際課
			④ 区民が主役の文化・芸術活動の活性化	○文化芸術振興に向けた区民・団体活動支援事業 ○障害者創作活動支援事業	区民文化国際課
			⑤ 歴史・伝統文化の保存・継承・活用	○歴史民俗資料館運営 ○哲学堂公園保存活用計画の策定 ○文化財保護事業 ○旧中野刑務所正門関連事業	区民文化国際課

(主な事業の凡例)

◎：新規事業 ○：推進・拡充事業

政策	施策	主な取組	主な事業	課
4	魅力的な地域資源の発掘・発信	① 魅力的な地域資源の発掘と発信	○地域資源発掘・情報発信事業	広聴・広報課
		② イベントの支援と集客力・発信力のあるイベントの創出	○イベント等推進事業	広聴・広報課 産業振興課
	持続可能な地域経済の成長と働き続けられる環境づくり	① 新たなビジネスの創出支援	○民間活力を活用したビジネス創出支援事業	産業振興課
		② 販路拡大と生産性向上の支援	◎区内事業者ICT化促進支援事業 ○区内事業者経済交流促進支援事業	産業振興課
		③ 中小企業者の事業活動・経営の支援	○事業承継支援事業 ○産業振興センター運営 ○産業経済融資あつ旋業務	産業振興課
		④ 就労・求人支援の拡充	○企業支援及び就労・求人支援サイト運営 ○子育て女性向け再就職支援事業 ○高齢者・若者就職支援事業	産業振興課
	商店街の活性化支援によるにぎわい空間の創出	① 個店経営支援の充実と商店街組織力の強化	◎個店経営支援事業 ◎商業サポート事業	産業振興課
		② 空き店舗活用の促進	◎空き店舗情報の発信 ◎専門家派遣調整	産業振興課
		③ 商店街におけるデジタル化・ICT化の促進	◎電子商品券事業 ○商店街キャッシュレス化推進事業	産業振興課
		④ なかの里・まち連携自治体との連携の推進	○なかの里・まち連携自治体との経済・観光・体験交流推進事業	産業振興課
⑤ まちづくりと連携した商店街の活性化		◎専門家派遣調整	産業振興課	
5	中野駅周辺における新たな魅力や価値の創出・発信	① 中野のシンボルとなる新たな文化・芸術等発信拠点の形成	○文化・芸術等発信拠点形成	中野駅周辺まちづくり課
		② 中野駅周辺におけるエリアマネジメントの仕組み構築	◎(仮称)中野駅周辺エリアマネジメント協議会設置 ◎中野駅周辺の各開発地区のエリアマネジメント展開支援	中野駅周辺まちづくり課
		③ 公共空間等を活用した、にぎわい、文化・芸術事業の誘導	○にぎわい、文化・芸術事業誘導	中野駅周辺まちづくり課 区民文化国際課 産業振興課
	中野駅周辺まちづくりにおける都市基盤の整備と多様な都市機能の誘導	① 中野駅周辺における都市基盤整備	○中野駅西側南北通路・橋上駅舎整備 ○中野駅新北口駅前広場整備 ○中野駅西口広場整備 ○中野駅南口駅前広場整備	中野駅周辺まちづくり課
		② 中野駅周辺各地区のまちづくり	○中野二丁目土地区画整理事業 ○中野二丁目地区第一種市街地再開発事業 ○中野三丁目土地区画整理事業 ○中野四丁目新北口駅前土地区画整理事業 ○囲町東地区第一種市街地再開発事業 ※以下、都市計画決定前(事業化に向けて検討中)の事業 ◎(仮称)中野四丁目西地区第一種市街地再開発事業 ◎(仮称)中野四丁目新北口駅前地区第一種市街地再開発事業 ◎(仮称)囲町西地区第一種市街地再開発事業	中野駅周辺まちづくり課

## 基本目標2 未来ある子どもの育ちを地域全体で支えるまち

6	子どもの権利を守る	12	子どもの権利の尊重と理解促進	① 子どもの権利擁護の推進	◎子どもの権利擁護に係る条例の制定 ○学校における人権教育	子ども・教育政策課ほか
				② 子どもの権利に係る相談支援の仕組みづくり	◎子どもの権利に係る相談支援	子ども・教育政策課
				③ 子どもが意見を表明する機会の提供	○子どもの意見表明の機会確保	子ども・教育政策課ほか



(主な事業の凡例)

◎：新規事業 ○：推進・拡充事業

政策	施策	主な取組	主な事業	課
	13 一人ひとりの状況に応じた支援の充実	① いじめの防止等に向けた体制の整備	○いじめ防止等対策事業 ○人権教育推進事業	指導室
		② 不登校児童・生徒への柔軟な支援	○教育支援室運営 ○不登校児童・生徒への支援事業	指導室 すこやか福祉センター
		③ 外国籍の子どもの就学促進	○外国籍の子どもの編入支援事業 ○外国人学校保護者補助事業	学校教育課 指導室
		④ 障害や特性に応じた指導・支援	○就学相談 ○特別支援教育 ○特別支援学級運営	子ども特別支援課 指導室
	14 子どもの貧困対策の推進	① 総合的な子どもの貧困対策の展開	◎子どもの貧困対策に関する計画策定 ◎子どもの貧困対策関連の団体・民間事業者等との連携	子ども・教育政策課
		② 困難を抱える子どもの学習の機会の確保	○子どもの学習の支援	子ども・教育政策課ほか
		③ 子どもの経験・体験の機会の確保	○子どもの経験・体験事業	子ども・教育政策課ほか
		④ 子どもと保護者の生活環境の改善に向けた支援	○生活環境の改善支援	子ども・教育政策課ほか
	15 児童虐待の未然防止、早期発見・早期対応	① 子育て家庭の状況把握と相談支援	○妊娠出産トータル支援 ○母子保健事業	すこやか福祉センター ほか
		② 養育支援体制の整備	○養育支援訪問事業 ○子どもショートステイ	児童福祉課 すこやか福祉センター
		③ 虐待対応体制の整備	◎子ども・若者支援センター整備・運営 ○要保護児童対策地域協議会運営	児童福祉課 すこやか福祉センター
		④ 社会的養護の充実に向けた体制の整備	◎里親支援 ◎児童養護施設等の誘致に向けた検討 ○里親普及啓発	児童福祉課
7 社会の変化に対応した質の高い教育を実現する	16 子どもたちの「生きる力」を育む教育の充実	① 児童・生徒一人ひとりの学習状況に応じた指導	○学力の向上事業 ○教員の人材育成事業	指導室
		② 運動習慣の定着・体力向上に向けた教育	○体力向上プログラム事業 ○スポーツ団体援助事業	指導室 スポーツ振興課
		③ 情報化社会へ対応した教育	○オンライン学習の環境整備 ○プログラミング教育 ○教育センター運営	指導室
		④ 国際化へ対応した教育	○国際理解教育 ○日本語適応事業	指導室
		⑤ 人権教育・道徳教育	○人権尊重・心の教育	指導室
		⑥ 保育園・幼稚園、小・中学校の連携教育	○保幼小中連携教育	指導室
	17 発達の課題や障害のある子どもへの教育の充実	① 特別支援教室における巡回指導	○中学校特別支援教室 ○特別支援教育巡回相談・医師巡回 ○特別支援教室における巡回指導	子ども特別支援課
		② 個々の特性や課題に応じた教育	○個別ケース支援連携推進 ○学校生活支援シートの活用	子ども特別支援課 指導室
		③ 早期からの理解促進と就学相談	○就学相談 ○就学相談説明会 ○特別支援学級見学会	子ども特別支援課
	18 特色ある学校づくりと家庭・地域との協働による学校運営の推進	① 各学校における特色ある教育	○特色ある学校づくり	指導室
		② 地域と学校の連携・協働体制の整備	◎地域学校協働活動の推進 ◎学校運営協議会の設置 ○学校評価 ○学校評議員制度	子ども・教育政策課 指導室

(主な事業の凡例)

◎：新規事業 ○：推進・拡充事業

政策	施策	主な取組	主な事業	課
	19 これからの学びに対応した学校教育環境の整備	① 児童・生徒数に応じた教育環境の整備	○区立小・中学校再編	子ども・教育政策課
		② 学校施設の改築・改修	○区立小・中学校整備	子ども教育施設課
		③ GIGAスクール構想等に対応したICT環境の整備	○区立小・中学校のICT環境整備	学校教育課
		④ 児童・生徒の読書環境の充実に向けた体制の整備	○区立図書館・学校図書館連携事業	子ども・教育政策課 指導室
		⑤ 学校における働き方改革の推進	◎学校事務の改善 ○教員の働き方改革推進事業	学校教育課
8 まち全体の子育ての力を高める	20 地域における子育て支援活動の促進	① 地域の子育て支援施設の機能強化	○児童館における子育て活動支援事業	育成活動推進課
		② 子育て関連団体への支援の強化	○育成団体支援事業	育成活動推進課
		③ 地域の相互援助活動の推進	○ファミリー・サポート・センター事業	子育て支援課
	21 妊娠から子育てにかかる切れ目ない相談支援体制の充実	① 妊娠・出産・子育てトータル支援	○乳幼児健康診査 ○妊娠出産トータル支援 ○不妊相談支援	すこやか福祉センター 子育て支援課ほか
		② 多様なニーズに応じた子育てサービス・情報提供体制の整備	○子育てサービス事業 ○子育て支援情報配信 ○父親の育児参加支援事業	子育て支援課ほか
		③ 育児支援を特に必要とする家庭への支援	○母子生活支援施設運営 ○ひとり親家庭支援 ○多胎妊婦・多胎児家庭支援事業	子育て支援課 すこやか福祉センター
	22 将来を見通した幼児教育・保育の実現	① 保育サービスの提供体制の整備	○教育・保育施設確保 ○保育施設指導	保育園・幼稚園課
		② 就学前教育の質の向上	○就学前教育推進事業	保育園・幼稚園課 指導室
		③ 将来を見据えた区立幼稚園・保育園の運営	○区立幼稚園運営 ○区立保育園運営	保育園・幼稚園課 指導室
	23 特別な配慮を必要とする子どもとその家庭への一貫した相談支援体制の充実	① 一貫した地域相談支援体制の整備	○子ども発達支援事業 ○療育施設運営	子ども特別支援課 すこやか福祉センター
		② 発達の課題や障害のある子どもに関する理解の促進	○子ども発達支援普及啓発	子ども特別支援課
		③ 医療的ケアを必要とする子どもへの支援	○医療的ケア児支援事業 ○民間障害児支援事業所運営支援	子ども特別支援課 保育園・幼稚園課ほか
9 子育て世帯が住み続けたい なるまちをつくる	24 子育て世帯が暮らしやすい住宅・住環境の誘導	① 子育て世帯向け住宅の供給促進と住環境の整備	◎子育て支援住宅普及促進事業	住宅課
		② 居住支援体制の推進	○居住支援協議会運営支援事業	住宅課
		③ 子育て世帯に向けた住環境に関する情報発信	◎子育て世帯に向けた住環境に関する情報発信	子ども・教育政策課ほか
	25 子育て家庭にとって魅力的な空間・施設等の充実	① 子どもの遊び・体験の場の確保	○児童館等整備・運営 ○プレーパーク活動支援事業 ○公園整備・運営	育成活動推進課 公園緑地課
② 放課後の児童の居場所の確保		○キッズ・プラザ整備・運営 ○区立学童クラブ整備・運営 ○放課後子ども教室事業	育成活動推進課	
③ 乳幼児親子の居場所の確保		○子育てひろば整備・運営	育成活動推進課	
④ 子育て家庭にやさしい店舗の充実		◎子育て関連店舗の登録促進、情報発信	子ども・教育政策課	

(主な事業の凡例)

◎：新規事業 ○：推進・拡充事業

政策	施策	主な取組	主な事業	課
10 若者のチャレンジを支援する	26 若者が地域や社会で活躍できる環境づくり	① 総合的な若者施策の推進	◎(仮称)中野区子ども・若者計画の策定	育成活動推進課 子ども・教育政策課
		② 中高生の活動の機会や場の確保	○育成活動支援事業	育成活動推進課
		③ 大学生等の地域活動の促進	◎若者地域活動支援事業 ○大学との包括連携事業	育成活動推進課 地域活動推進課 企画課
	27 社会との関わりに課題を抱える若者の相談支援体制の充実	① 若者の自立を支援する仕組みづくり	◎(仮称)中野区子ども・若者計画の策定 ○地域ケア会議運営 ○アウトリーチ活動の推進	児童福祉課 地域包括ケア推進課ほか
		② 若者への相談支援体制の整備	◎若者支援事業(若者への相談支援体制の整備) ○ひきこもり等相談支援事業	児童福祉課 すこやか福祉センターほか
		③ 若者の自立とその家族への支援	◎若者支援事業(若者の自立とその家族への支援)	児童福祉課 育成活動推進課

### 基本目標3 誰もが生涯を通じて安心して自分らしく生きられるまち

11 人生100年時代を安心して過ごせる体制を構築する	28 高齢者が安心して暮らし続けることができる体制の充実	① 地域の見守り・支えあいの推進	○高齢者の見守り・支えあい推進事業	地域活動推進課 地域包括ケア推進課
		② 高齢者の相談支援体制の整備	○すこやか福祉センター整備・運営 ○地域包括支援センター整備・運営 ○地域ケア会議運営 ○アウトリーチ活動の推進	地域包括ケア推進課 地域活動推進課
	29 高齢者を支える医療や介護・生活支援サービス等の提供体制の充実	① 区民それぞれが望む在宅養生活の実現	○ACP(アドバンス・ケア・プランニング)普及啓発 ○在宅療養相談窓口 ○在宅療養推進事業	地域包括ケア推進課
		② 多様な介護サービスの提供に向けた体制づくり	◎要介護度改善推進事業 ○介護人材確保・育成等支援事業 ○地域・社会資源普及啓発	介護・高齢者支援課
		③ 在宅から入所まで高齢者を支える基盤整備	○介護サービス基盤施設整備・誘導 ○住宅確保要配慮者入居支援事業	介護・高齢者支援課 住宅課
	12 生涯現役で生き生きと活躍できる環境をつくる	30 多様な交流・つながりを育み、いつまでも活躍できる環境づくり	① 就労や地域活動を通じた社会参加の促進	◎地域人材育成・マッチング事業 ○シルバー人材センター支援事業 ○高齢者就労支援事業
② 孤立を防ぐつながり・交流機会の充実			○友愛クラブ活動支援事業 ○地域団体活動支援事業	介護・高齢者支援課 地域活動推進課
31 区民が主体的に取り組む介護予防の推進		① 区民・団体が主体的に提供する介護予防の取組の促進	○住民主体サービス支援事業 ○高齢者会館運営	介護・高齢者支援課 すこやか福祉センター
		② 介護予防に取り組む意識の啓発	○介護予防推進事業	介護・高齢者支援課
13 誰一人取り残されることがない支援体制を構築する	32 権利擁護と虐待防止の推進	① 権利擁護のための体制の整備	○成年後見制度推進事業 ○権利擁護推進事業 ○成年後見制度等普及啓発 ○社会福祉会館運営	福祉推進課 障害福祉課 すこやか福祉センターほか
		② 虐待防止に向けた体制の整備	○高齢者・障害者虐待防止推進事業 ○虐待防止普及啓発	福祉推進課 障害福祉課 すこやか福祉センター
	33 多様な課題を抱えている人やその家族の早期発見・早期対応の推進	① 要支援者の早期発見と継続的な見守り・支援	○要支援者早期把握 ○アウトリーチ活動の推進	地域活動推進課 すこやか福祉センター
		② 自殺を未然に防ぐ体制の整備	○自殺対策メール相談事業 ○自殺対策普及啓発	保健予防課
		③ 犯罪被害者等を支える地域づくり	○犯罪被害者等相談窓口 ○経済・日常生活支援 ○犯罪被害者等支援普及啓発	福祉推進課
		④ 再犯防止に向けた関係機関との連携推進	○再犯防止推進事業 ○再犯防止普及啓発	地域活動推進課



(主な事業の凡例)

◎：新規事業 ○：推進・拡充事業

政策	施策	主な取組	主な事業	課	
	34 障害者への相談支援体制と地域生活移行を支える環境の整備	① 安心して地域生活が送れる仕組みづくり	○地域ケア会議運営 ○アウトリーチ活動の推進	地域包括ケア推進課 すこやか福祉センター	
		② 関係機関との連携体制と相談支援体制の強化	○障害者相談支援事業	障害福祉課 すこやか福祉センター	
		③ 福祉人材の確保・育成	○人材育成・養成事業	障害福祉課	
		④ 入所施設等からの地域生活への移行と地域生活の継続支援	○地域移行・地域定着支援事業	障害福祉課	
		⑤ 障害福祉施設の整備・誘導	○民間活力活用による障害者施設基盤整備・誘導 ○障害福祉施設運営	障害福祉課	
	35 生活に困窮している人の自立に向けた支援の充実	① 生活困窮者に対する包括的な自立支援の推進	○生活困窮者自立支援事業	生活援護課	
		② 被保護者の就労・定着支援	○被保護者就労定着支援事業	生活援護課	
		③ 健康管理のための支援	○被保護者健康管理支援事業	生活援護課	
	14 誰もが自分らしく輝ける地域社会を形成する	36 障害者の就労や社会参画の推進	① 関係機関と連携した障害者の就労支援	○障害者就労・雇用促進事業	障害福祉課
			② 就労意識の向上と体験・訓練の場の創出	○特別支援学校・障害者就労施設連携推進事業 ○区役所等職場体験実習	障害福祉課
③ 障害者就労施設等における受注機会・販路の拡大			○障害者就労施設受注促進事業	障害福祉課	
④ 障害者に対する理解の促進と交流の機会の充実			○障害者差別解消推進事業	障害福祉課	
37 認知症のある人とその家族を支える環境づくり		① 認知症バリアフリーに向けた意識の啓発	○認知症普及啓発	地域包括ケア推進課	
		② 認知症の人を支える地域の相談支援体制等の整備	○認知症相談支援事業 ○若年性認知症相談支援事業	地域包括ケア推進課	
		③ 認知症の人やその家族・支援者の居場所づくり	◎認知症地域支援推進事業	地域包括ケア推進課	
15 生涯を通じて楽しく健康に過ごせる環境をつくる		38 誰もが身近に運動・スポーツ活動に取り組める環境づくり	① 誰もが運動・スポーツに取り組む環境づくり	○オリンピック・パラリンピック気運醸成事業、レガシー事業 ○スポーツ推進事業 ○スポーツ施設運営 ○区立小・中学校体育施設一般開放事業	スポーツ振興課
			② スポーツを通じたコミュニティの形成	○地域スポーツクラブ事業	スポーツ振興課
			③ 子どもの運動習慣の定着に向けた取組の促進	○運動遊びプログラム ○運動遊び部会運営 ○競技体験事業	指導室 スポーツ振興課
	④ 区内スポーツ団体等の支援		○スポーツ推進委員事業 ○スポーツ団体援助事業 ○地域スポーツクラブ事業	スポーツ振興課	
	39 健康的な生活習慣が身につく環境づくり	① 健康的な生活習慣の定着支援	○精神保健相談 ○地域健康活動支援 ○健康づくり普及啓発 ○熱中症に対する啓発	保健企画課 保健予防課 すこやか福祉センター	
		② データ分析や健診等による健康づくりの支援	○生活習慣病予防対策事業 ○禁煙治療費助成 ○受動喫煙防止対策事業 ○がん等健診の実施及び受診勧奨事業の実施 ○データヘルス事業	保健企画課	
		③ 食育の推進	○食育推進事業 ○歯と口腔の健康事業	保健企画課 保健予防課 すこやか福祉センター	

(主な事業の凡例)

◎：新規事業 ○：推進・拡充事業

政策	施策	主な取組	主な事業	課
	40 地域医療体制の充実	① 地域での医療提供の充実	○地域医療機関整備の検討 ○地域医療連携 ○休日診療・小児救急医療体制整備 ○かかりつけ医(歯科医、薬局)普及啓発	保健企画課
		② 保健所機能の強化	○保健所機能強化 ○医療安全相談窓口事業	保健企画課 保健予防課 生活衛生課
		③ 薬局等における安全管理体制の充実	○医薬品販売業者等監視指導 ○医薬品等検査 ○残薬整理事業	保健企画課 生活衛生課
	41 生涯にわたり学び続けることができる環境づくり	① 生涯学習の機会の充実	○社会教育大学連携事業 ○社会教育訪問学級事業 ○子ども向け体験学習事業 ○生涯学習普及啓発	区民文化国際課
		② 子どもの読書環境の充実	○ブックスタート事業 ○児童・子ども読書活動推進事業	子ども・教育政策課
		③ 図書サービスの機能の強化	○区立図書館整備・運営 ○地域開放型学校図書館整備・運営	子ども・教育政策課

### 基本目標 4 安全・安心で住み続けたい持続可能なまち

16 災害に強く回復力のあるまちづくりを進める	42 防災まちづくりの推進	① 木密事業による防災まちづくり	○南台一・二丁目地区、南台四丁目地区、平和の森公園周辺地区における防災まちづくり	まちづくり事業課
		② 不燃化特区を活用した防災まちづくり	○弥生町三丁目周辺地区、大和町地区における防災まちづくり	まちづくり事業課
		③ 木造住宅密集地域における不燃化の促進	○新たな防火規制の導入	まちづくり計画課
		④ 耐震化の推進	○木造住宅等の耐震化促進事業 ○緊急輸送道路沿道建築物耐震化事業	建築課
		⑤ 地域特性を生かした防災まちづくり	○新たな防災まちづくり(若宮地区、野方一・二丁目地区)	まちづくり計画課
	43 災害に強い体制づくり	① 防災施設の機能強化と様々な想定に基づいた避難環境の整備	○避難所運営、防災物資・防災資機材等配備 ○区民向けの防災用品あっせん事業 ○帰宅困難者支援事業	防災危機管理課
		② 水害対策の推進	○雨水流出抑制施設の設置 ○水害情報発信事業 ○水防訓練	防災危機管理課 道路課
		③ 情報伝達手段の充実と共有環境の整備	○情報発信・情報収集体制整備	防災危機管理課
		④ 避難行動要支援者への避難支援	○災害時避難行動要支援者支援事業	地域活動推進課 防災危機管理課
		⑤ 地域における防災行動力の向上	○防災訓練 ○地域自主防災支援事業	防災危機管理課
⑥ 災害廃棄物処理を円滑に進めるための体制整備		○災害廃棄物処理の体制整備	ごみゼロ推進課	
17 時代の変化に対応したまちづくりを進める	44 西武新宿線連続立体交差事業を契機としたまちづくりの推進	① 新井薬師前・沼袋駅周辺のまちづくり	○新井薬師前・沼袋駅前拠点整備事業	まちづくり事業課
		② 新井薬師前・沼袋駅周辺の基盤整備	○都市計画道路整備事業(補助第220号線、区画街路第3号線、区画街路第4号線)	まちづくり事業課
		③ 西武新宿線連続立体交差事業を契機とした防災まちづくり	○上高田一・二丁目及び三丁目周辺地区防災まちづくり	まちづくり事業課
		④ 野方以西各駅周辺地区のまちづくり	○野方駅周辺まちづくり ○都立家政駅・鷺ノ宮駅周辺まちづくり ○西武新宿線(野方駅~井荻駅間)連続立体交差化の早期実現に向けた取組	まちづくり計画課
		⑤ 野方以西各駅周辺の基盤施設の整備	○野方以西各駅周辺基盤施設整備事業 ○都市計画道路整備事業(補助第227号線等)	まちづくり計画課 まちづくり事業課
		⑥ 新たな創出空間の活用	◎鉄道上部空間の活用	まちづくり計画課

政策	施策	主な取組	主な事業	課	
	45	各地区の特性に応じたまちづくりの推進	① 交流拠点のまちづくり	○東中野駅・中野坂上駅周辺地区まちづくり	まちづくり計画課
			② 区民による主体的なまちづくり	○地区まちづくり団体等支援事業	まちづくり計画課
18 快適で魅力ある住環境をつくる	46	住宅ストックの質の向上、適切な維持管理及び有効活用の推進	① 住宅ストックの質の向上	◎ホームインスペクション(住宅診断)普及啓発 ○リフォーム相談事業 ○公営住宅等運営 ○耐震改修助成事業	住宅課 建築課
			② マンションの適正管理	○マンション管理状況届出制度普及促進事業 ○東京都アドバイザー派遣制度利用促進事業 ○公民連携によるマンション適正管理普及促進事業	住宅課
			③ 居住支援体制の推進	○居住支援協議会運営支援事業	住宅課
			④ 空き家の適正管理	◎空き家対策推進事業	住宅課
	47	まちなかの安全性・快適性の向上	① 地域特性を生かした土地利用の推進	○効果的な土地の高度利用、有効利用の推進	都市計画課
			② 良好な住環境を構築する景観形成の推進	○景観まちづくりの推進	都市計画課
			③ バリアフリー・ユニバーサルデザインのまちづくり	○公共施設等バリアフリー化推進事業	都市計画課
	48	道路・橋梁の着実な整備・改修	① 道路のバリアフリー化の促進	○道路バリアフリー化推進事業	道路課
			② 無電柱化の促進	○無電柱化推進事業	道路課
			③ 橋梁の計画的な修繕	○橋梁長寿命化推進事業	道路課
	49	多様なニーズに応じた魅力ある公園の整備	① 公園施設の適切な配置・改修	◎新たな公園整備事業 ○公園施設の適切な配置・改修 ○公園トイレバリアフリー化推進事業 ○公園遊具更新・点検事業	公園緑地課
			② 誰もが快適に利用できる環境づくりの推進	○公園利用ルールの見直し	公園緑地課
③ 新たな公園運営方法の創出			○区立公園運営	公園緑地課	
50	誰もが利用しやすく、円滑に移動できる交通環境の整備	① 総合的な交通施策の展開	○交通政策に関する基本方針及び計画の策定 ○交通政策推進協議会運営	交通政策課	
		② 多様な移動環境の整備	○(仮称)自転車利活用に関する計画の策定 ○新公共交通サービス事業 ○自治体間の広域連携によるシェアサイクル事業	交通政策課	
		③ 適正な需要を踏まえた自転車駐車場の再編整備	○自転車駐車場運営 ○駅周辺自転車駐車場再編整備事業 ○放置自転車対策	交通政策課	

(主な事業の凡例)  
◎：新規事業 ○：推進・拡充事業



(主な事業の凡例)

◎：新規事業 ○：推進・拡充事業

政策	施策	主な取組	主な事業	課	
19 環境負荷の少ない持続可能なまちをつくる	51 脱炭素社会の推進と気候変動への適応	① 脱炭素社会へ向けた地球温暖化対策の推進	◎再生可能エネルギー設備等導入支援事業 ◎環境形成型のまちづくり ○カーボン・オフセット事業 ○なかのエコチャレンジ等行動促進事業 ○建物の高断熱化促進	環境課 まちづくり計画課	
		② 区有施設や行政活動における脱炭素化の推進	○環境配慮型公共施設の建設・整備 ○区有施設における脱炭素化の推進 ○環境マネジメントシステムの推進	環境課 施設課 経理課ほか	
		③ 環境配慮行動を促す意識の啓発	○なかのエコポイント制度 ○環境普及啓発 ○他自治体との環境交流事業	環境課	
		④ 環境に関する連携・協働に向けたネットワークづくり	○環境に関する連携・協働に向けたネットワークづくり	環境課	
	52 ごみの減量やリサイクルの推進	① ごみ減量・リサイクルの推進	○3R意識普及啓発 ○清掃事務所運営 ○リサイクル展示室運営 ○びん・缶・ペットボトル等行政回収 ○集団回収への支援	ごみゼロ推進課 清掃事務所	
		② 資源とごみの正しい分別・排出の推進	○資源とごみの分け方・出し方普及啓発 ○不適正排出者への排出指導	ごみゼロ推進課 清掃事務所	
		③ 食品ロス削減の推進	◎(仮称)中野区食品ロス削減推進計画の策定 ○区内事業者・大学等と連携した食品ロス削減事業 ○フードドライブ事業 ○食品ロス削減普及啓発	ごみゼロ推進課 清掃事務所	
	53 みどりの保全と創出の推進	① みどりのネットワークの構築	○各駅・地区まちづくりと連携したみどり空間整備事業	公園緑地課	
		② 質の高いみどりの確保・創出	○緑化計画書制度 ○生け垣等設置助成制度	公園緑地課	
		③ 緑化の推進に向けた意識の啓発	○花と緑の祭典 ○みどりの貢献賞 ○みどりの教室	公園緑地課	
		④ 保護指定樹木等の所有者への支援	○保護指定樹木等助成制度	公園緑地課	
		⑤ 都市生態系に関する対策の推進	○生きもの調査 ○生物多様性に係る普及啓発 ○学校施設へのビオトープ設置	環境課ほか	
	20 安全・安心な生活環境と防犯まちづくりを進める	54 犯罪や事件・事故の防止と消費生活の安全の推進	① 特殊詐欺の未然防止に向けた意識の啓発	○特殊詐欺未然防止普及啓発 ○自動通話録音機貸与事業 ○安全・安心(防犯)メール配信事業	防災危機管理課
			② 安全・安心な消費生活の確保	○消費生活相談 ○消費生活普及啓発事業	区民文化国際課
			③ 交通安全対策・啓発活動の促進	○自転車点検等整備促進事業 ○交通安全普及啓発事業	防災危機管理課
④ 地域の防犯・見守りの強化			○学校情報配信事業 ○通学路見守り支援事業 ○防犯設備整備事業 ○防犯資機材等支給支援事業	防災危機管理課 学校教育課 子ども・教育政策課	
55 感染症の予防と拡大防止		① 感染症予防に向けた意識の啓発	○施設等に対する感染症予防指導 ○感染症予防普及啓発	保健予防課	
		② 感染症の拡大防止策の強化	○定期・任意予防接種 ○積極的疫学調査 ○結核対策 ○服薬確認推進事業	保健予防課	
		③ 感染症対策に係る関係機関の資質の向上	◎地域感染症対策ネットワーク構築 ○感染症発生動向調査	保健企画課 保健予防課	
56 安全・安心な生活環境の確保		① 食の安全・安心の確保	○飲食店等の監視指導 ○食品衛生講習会 ○食の安全・安心懇談会	生活衛生課	
		② 動物等との共生及び健康被害の防止	○自主防除普及啓発事業 ○適正飼養普及啓発事業	生活衛生課	
		③ 宿泊施設の監視指導	○旅館業許可施設一斉監視	生活衛生課	
		④ 生活環境の維持のための対策	○建設工事公害対策事業 ○工場等公害予防事業 ○環境現況調査 ○ごみ屋敷等対応	環境課	



## 中野区基本計画【概要版】

2021年度▶2025年度  
(令和3年度～令和7年度)

令和3年(2021年)11月

編集・発行 中野区企画部企画課

〒164-8501 東京都中野区中野四丁目8番1号

電話 03-3389-1111(代表)

<https://www.city.tokyo-nakano.lg.jp>