

第3編 武力攻撃事態等への対処

第1章 初動連絡体制の迅速な確立及び初動措置

区は、武力攻撃事態等の認定が行われる前の段階においても、住民の生命、身体及び財産の保護のために、現場において初動的な被害への対処が必要となる。

また、他区市町村での事案発生時においても迅速に対応できるよう、即応体制を強化しておくことが必要となることも考えられる。

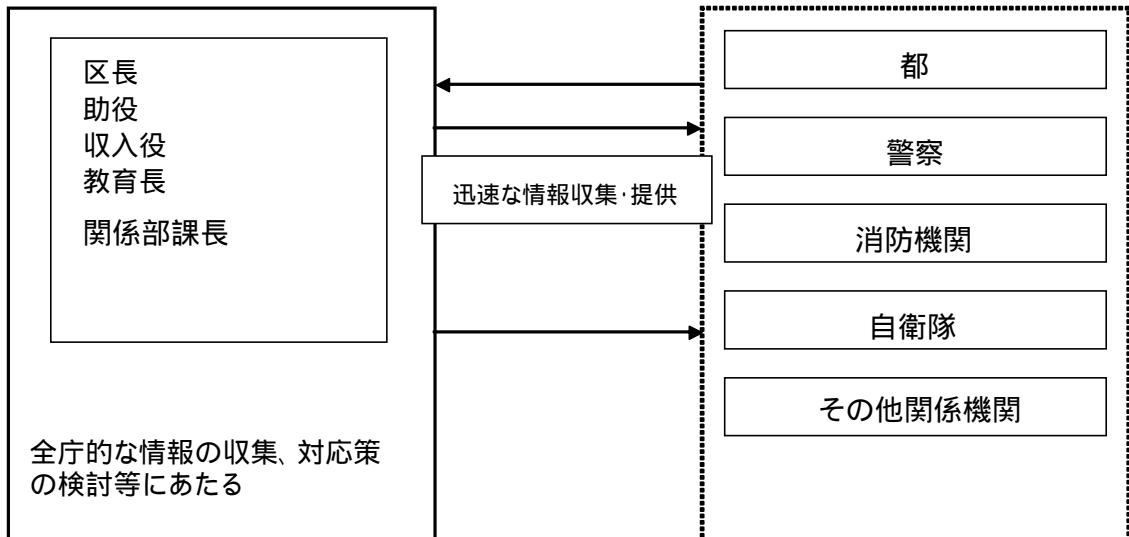
このため、かかる事態において初動体制を確立し、関係機関からの情報等を迅速に集約・分析して、その被害の態様に応じた応急活動を行っていくことの重要性にかんがみ、区の初動体制について、以下のとおり定める。

1 事態認定前における危機管理等対策会議体制の設置及び初動措置

(1) 危機管理等対策会議体制の設置

区長は、現場からの情報により事案の発生を把握した場合には、速やかに、都、警察及び消防に連絡を行うとともに、区としての的確かつ迅速に対処するため、「危機管理等対策会議体制」を設置する。

【危機管理等対策会議体制の構成等】



区職員が住民からの通報、都からの連絡その他の情報により、当該事案の発生を把握した場合は、直ちにその旨を区長及び幹部職員等に報告するものとする。

「危機管理等対策会議体制」は、警視庁（警察署）、東京消防庁（消防署）、その他の関係機関を通じて当該事案に係る情報収集に努め、国、都、関係する指定公共機関、指定地方公共機関等に対して迅速に情報提供を行うとともに、危機管理等対策会議体制を設置した旨、都へ連絡する。

この場合、危機管理等対策会議体制は、迅速な情報の収集及び提供のため、現場における各機関との通信を確保する。

区は、対策本部の設置指定前にあっては、原因不明の事案が発生し、その被害の態様が災害対策基本法に規定する災害に該当する場合には、災害対策本部を設置し、国民保護に準じた措置を行う。

(2) 初動措置の確保

区は、「危機管理等対策会議体制」において、各種の連絡調整に当たるとともに、現場の警察、消防等の活動状況を踏まえ、必要により、「災害対策本部」を設置し、災害対策基本法等に基づく避難の指示、警戒区域の設定、救急救助等の応急措置を行う。

また、区長は、国、都等から入手した情報を各機関等へ提供する。

区は、警察官職務執行法に基づき、警察官が行う避難の指示、警戒区域の設定等や、消防法に基づき、消防吏員が行う火災警戒区域又は消防警戒区域の設定等が円滑になされるよう、緊密な連携を図る。

また、政府による事態認定がなされ、区に対し、対策本部の設置の指定がない場合においては、区長は、必要に応じ国民保護法に基づき、退避の指示、警戒区域の設定、対策本部設置の要請などの措置等を行う。

(3) 関係機関への支援の要請

区長は、事案に伴い発生した災害への対処に関して、必要があると認めるときは、都や他の区市町村等に対し支援を要請する。

(4) 対策本部への移行に要する調整

「危機管理等対策会議体制」を設置した後に政府において事態認定が行われ、区に対し、対策本部を設置すべき区の指定の通知があった場合については、直ちに対策本部を設置して新たな体制に移行するとともに、「危機管理等対策会議体制」は廃止する。

その際、災害対策基本法に基づく避難の指示等の措置を講じている場合には、既に講じた措置に代えて、改めて国民保護法に基づく所要の措置を講ずるなど必要な調整を行う。

2 武力攻撃等の兆候に関する連絡があった場合の対応

区は、国から都を通じて、警戒態勢の強化等を求める通知や連絡があった場合や武力攻撃事態等の認定が行われたが、対策本部を設置すべき指定がなかった場合等において、区長が不測の事態に備えた即応体制を強化すべきと判断した場合には、危機情報収集体制を立ち上げ、又は、危機管理等対策会議体制を設置して、即応体制の強化を図る。

この場合において、区長は、情報連絡体制の確認、職員の参集体制の確認、関係機関との通信・連絡体制の確認、生活関連等施設等の警戒状況の確認等を行い、区の区域において事案が発生した場合に迅速に対応できるよう必要に応じ全庁的な体制を構築する。

第2章 対策本部の設置等

区は、対策本部の設置指定があった場合、対策本部を迅速に設置し、区域における国民保護措置を総合的に推進する必要があることから、対策本部を設置する場合の手順や対策本部の組織、機能等について、以下のとおり定める。

1 対策本部の設置

(1) 対策本部の設置の手順

対策本部の設置は、次の手順により行う。

対策本部を設置すべき区への指定の通知

区長は、内閣総理大臣から、総務大臣（総務省消防庁）及び都知事を通じて対策本部を設置すべき指定の通知を受ける。

区長による対策本部の設置

指定の通知を受けた区長は、直ちに対策本部を設置する（事前に危機管理等対策会議体制を設置していた場合は、対策本部に切り替えるものとする（前述））。

対策本部員及び対策本部職員の参集

対策本部職員は、対策本部員等に対し一斉参集システム等の連絡網を活用し、区対策本部に参集するよう連絡する。

対策本部の開設

対策本部職員は、区役所2階防災センターに対策本部を開設するとともに、対策本部に必要な各種通信システムの起動、資材の配置等必要な準備を開始する（特に、関係機関が相互に電話、FAX、電子メール等を用いることにより、通信手段の状態を確認）。

区長は、対策本部を設置したときは、区議会に対策本部を設置した旨を連絡する。

職員の配置等

区は、防災に関する体制を活用しつつ、職員の配置、食料、燃料等の備蓄、自家発電設備及び仮眠設備の確保等を行う。

本部の代替機能の確保

区は、対策本部が被災した場合等、対策本部を区役所内に設置できない場合は、前記の順位にしたがい対策本部を予備施設に設置する。なお、事態の状況に応じ、区長の判断により順位を変更することができる。

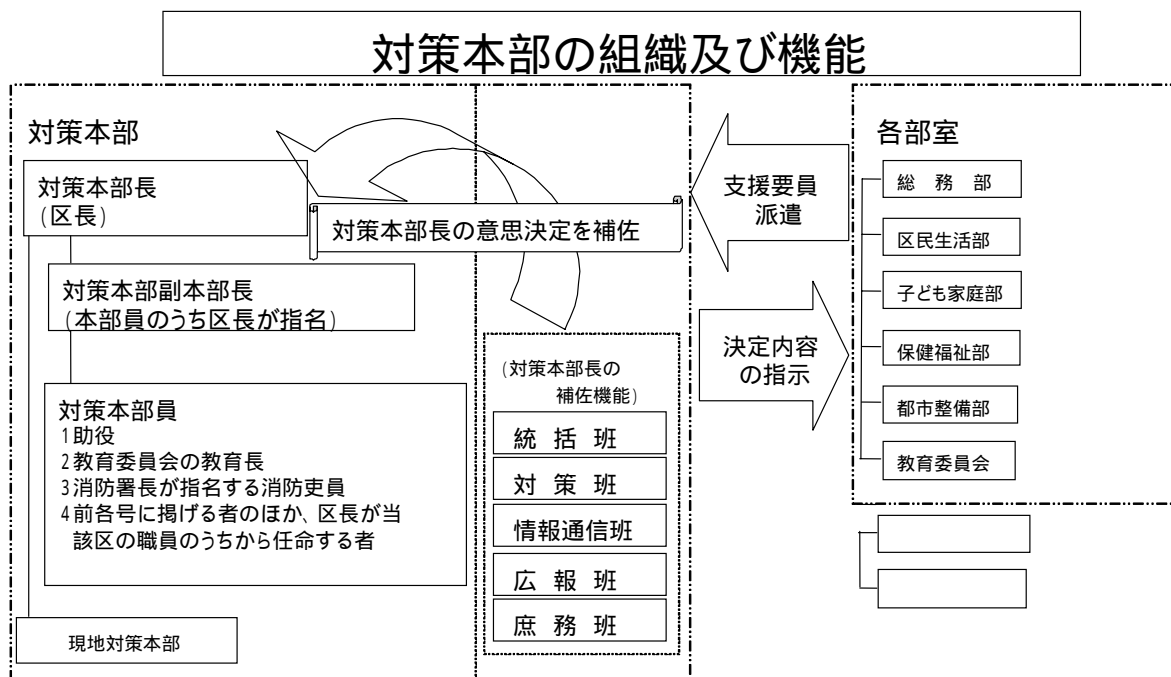
また、区域外への避難が必要で、区域内に対策本部を設置することができない場合には、都と対策本部の設置場所について協議を行う。

(2) 対策本部を設置すべき指定の要請等

区長は、区に対して対策本部を設置すべき指定が行われていない場合において、区における国民保護措置を総合的に推進するために必要があると認める場合には、都知事を経由して内閣総理大臣に対し、対策本部を設置すべき指定を行うよう要請する。

(3) 対策本部の組織構成及び機能

対策本部の組織構成及び各組織の機能は以下のとおりとする。



対策本部における決定内容等を踏まえて、各部課室において措置を実施するものとする（対策本部には、各部課室から支援要員を派遣して、円滑な連絡調整を図る。）。

【対策本部長の補佐機能の編成】

	機 能
統括班	<ul style="list-style-type: none"> 対策本部会議の運営に関する事項 情報通信班が収集した情報を踏まえた対策本部長の重要な意思決定に係る補佐 対策本部長が決定した方針に基づく各班に対する具体的な指示・伝達
対策班	<ul style="list-style-type: none"> 区が行う国民保護措置に関する調整 他の区市町村に対する応援の求め等広域応援に関する事項 都を通じた指定行政機関の長等への措置要請、自衛隊の部隊等の派遣要請に関する事項 避難実施要領の策定に関する事項
情報通信班	<ul style="list-style-type: none"> 以下の情報に関する国、都、他の区市町村等関係機関からの情報収集、整理及び集約

	<p>被災情報 避難や救援の実施状況 災害への対応状況 安否情報 その他統括班等から収集を依頼された情報</p> <ul style="list-style-type: none"> ・ 対策本部の活動状況や実施した国民保護措置等の記録 ・ 通信回線や通信機器の確保 ・ 警報及び緊急通報の内容の伝達、通知に関すること
広報班	<ul style="list-style-type: none"> ・ 被災状況や対策本部における活動内容の公表、報道機関との連絡調整、記者会見等対外的な広報活動
庶務班	<ul style="list-style-type: none"> ・ 対策本部員や対策本部職員のローテーション管理 ・ 対策本部員の食料の調達等庶務に関する事項

【区の各部における武力攻撃事態における業務】

部 名	武力攻撃事態等における業務
総務部	<ul style="list-style-type: none"> ・ 区国民保護対策本部に関すること ・ 特殊標章などの交付,許可に関すること ・ ボランティアの受け入れ及び総合調整に関すること ・ 被災者に対する区民税の減免及び徴収猶予に関すること
区民生活部	<ul style="list-style-type: none"> ・ 現地対策本部及び現地連絡調整所における連絡調整に関すること ・ 罹災相談所の開設に関すること ・ 避難所の開設・運営に関すること ・ 避難住民の誘導及び救援に関すること ・ 見舞金、救援物資等の配布に関すること ・ 日本赤十字社との連携に関すること ・ 地域防災住民組織との連絡及び協力要請に関すること ・ 廃棄物等の処理に関すること ・ 区域内の被害状況の調査に関すること ・ 所管施設の被害状況の調査及び応急措置に関すること
子ども家庭部	<ul style="list-style-type: none"> ・ 幼稚園児・保育園児及び児童館利用者の避難誘導並びに保護者への引渡しに関すること ・ 応急保育に関すること ・ 所管施設の被害状況の調査及び応急措置に関すること
保健福祉部	<ul style="list-style-type: none"> ・ 医療、医薬品の供給に関すること ・ 防疫その他の保健衛生の実施に関すること ・ 要援護者対策班の配置に関すること ・ 災害弔慰金の支給及び援護資金の貸し付けに関すること ・ 遺体の収容及び引渡し並びに埋葬に関すること ・ 所管施設の被害状況の調査及び応急措置に関すること
都市整備部	<ul style="list-style-type: none"> ・ 道路、橋梁、河川、公園等の被害状況の調査及び応急復旧に関すること ・ 建築物の応急危険度判定に関すること ・ 仮設住宅及び仮設便所の設置に関すること ・ がれきの処理に関すること ・ 区営住宅等の入居に関すること

教育委員会	<ul style="list-style-type: none"> ・ 児童生徒の避難誘導並びに保護者への引渡しに関すること ・ 所管施設の被害状況の調査と応急措置に関すること ・ 応急教育に関すること
-------	---

【参考】武力攻撃事態等における東京消防庁（消防署）の業務（東京都国民保護計画抜粋）

機関の名称	分 掌 事 務
東京消防庁 第四消防方面本部 中野消防署 野方消防署	<ol style="list-style-type: none"> 1 火災その他の災害の予防、警戒及び防御に関すること 2 消火、救助・救急に関すること 3 危険物等の措置に関すること 4 避難住民の誘導に関すること 5 警報伝達の協力に関すること 6 消防団との連携に関すること 7 生活関連等施設の安全確保に対する協力に関すること 8 前各号に掲げるもののほか、消防に関すること

(4) 対策本部における広報等

区は、武力攻撃事態等において、情報の錯綜等による混乱を防ぐために、住民に適時適切な情報提供や行政相談を行うため、対策本部における広報広聴体制を整備する。

【対策本部における広報体制】

広報責任者の設置

武力攻撃事態等において住民に正確かつ積極的に情報提供を行うため、広報を一元的に行う「広報責任者」を設置

広報手段

広報誌、テレビ・ラジオ放送、記者会見、問い合わせ窓口の開設、インターネットホームページ等のほか様々な広報手段を活用して、住民等に迅速に提供できる体制を整備

留意事項

- ア) 広報の内容は、事実に基づく正確な情報であることとし、また、広報の時機を逸することのないよう迅速に対応すること。
- イ) 対策本部において重要な方針を決定した場合など広報する情報の重要性等に応じて、区長自ら記者会見を行うこと。
- ウ) 都と連携した広報体制を構築すること。

関係する報道機関への情報提供

新聞社等報道機関へ必要な情報提供を行う。

(5) 現地对策本部の設置

区長は、被災現地における国民保護措置の的確かつ迅速な実施並びに国、都等の対策本部との連絡及び調整等のため現地における対策が必要であると認めるときは、対策本部の事務の一部を行うため、現地对策本部を設置する。

現地对策本部長や現地对策本部員は、対策副本部長、対策本部員その他の職員のうちから対策本部長が指名する者をもって充てる。

(6) 現地連絡調整所の設置

区は、発生現地において活動する機関が特段の連携を確保する必要がある場合は、都と連携し、各機関の参加を得て、現地周辺に現地連絡調整所を設置する。

参加機関の例

都、警察、消防、医療機関、自衛隊など現地で活動している機関

実施内容

- ・被災状況や各機関の活動状況の把握
- ・各機関が有する情報の共有
- ・現地における活動（避難誘導の実施等）の連携のための調整 等

区は、既に都又は関係機関により現地連絡調整所が設置されている場合は職員を派遣し、関係機関との情報共有及び活動調整を行う。

(7) 区対策本部長の権限

区対策本部長は、その区域における国民保護措置を総合的に推進するため、各種の国民保護措置の実施に当たっては、次に掲げる権限を適切に行使して、国民保護措置の的確かつ迅速な実施を図る。

区の区域内の国民保護措置に関する総合調整

区対策本部長は、区の区域に係る国民保護措置を的確かつ迅速に実施するため必要があると認めるときは、区が実施する国民保護措置に関する総合調整を行う。

都対策本部長に対する総合調整の要請

区対策本部長は、特に必要があると認めるときは、都対策本部長に対して、都並びに指定公共機関及び指定地方公共機関が実施する国民保護措置に関して所要の総合調整を行うよう要請する。^(*)また、区対策本部長は、特に必要があると認めるときは、都対策本部長に対して、国の対策本部長が指定行政機関及び指定公共機関が実施する国民保護措置に関する総合調整を行うよう要請することを求める。

この場合において、区対策本部長は、総合調整を要請する理由、総合調整に係る機関等、要請の趣旨を明らかにする。

(*) 運送事業者である一の指定地方公共機関に対し、複数の区市町村から避難住民の運送の求めがなされた場合の調整など

情報の提供の求め

区対策本部長は、都対策本部長に対し、区の区域に係る国民保護措置の実施に関し総合調整を行うため必要があると認めるときは、必要な情報の提供を求める。

国民保護措置に係る実施状況の報告又は資料の求め

区対策本部長は、総合調整を行うに際して、当該総合調整の関係機関に対し、区の区域に係る国民保護措置の実施の状況について報告又は資料の提出を求める。

区教育委員会に対する措置の実施の求め

区対策本部長は、区教育委員会に対し、区の区域に係る国民保護措置を実施するため必要な限度において、必要な措置を講ずるよう求める。

この場合において、区対策本部長は、措置の実施を要請する理由、要請する措置の内容等、当該求めの趣旨を明らかにして行う。

(8) 区対策本部の廃止

区長は、内閣総理大臣から、総務大臣（総務省消防庁）及び都知事を経由して区対策本部を設置すべき指定の解除の通知を受けたときは、遅滞なく、区対策本部を廃止する。

2 通信の確保

(1) 情報通信手段の確保

区は、携帯電話、衛星携帯電話、移動系区防災行政無線等の移動系通信回線若しくは、インターネット、L G W A N（総合行政ネットワーク）、同報系無線、地域防災無線等の固定系通信回線の利用又は臨時回線の設定等により、区対策本部と区現地対策本部、現地連絡調整所、要避難地域、避難先地域等との間で国民保護措置の実施に必要な情報通信手段を確保する。

(2) 情報通信手段の機能確認

区は、必要に応じ、情報通信手段の機能確認を行うとともに、支障が生じた情報通信施設の応急復旧作業を行うこととし、そのための要員を直ちに現場に配置する。また、直ちに総務省にその状況を連絡する。

(3) 通信輻輳により生じる混信等の対策

区は、武力攻撃事態等における通信輻輳により生ずる混信等の対策のため、必要に応じ、通信運用の指揮要員等を避難先地域等に配置し、自ら運用する無線局等の通信統制等を行うなど通信を確保するための措置を講ずるよう努める。

3 特殊標章等の交付及び管理

区長は、「赤十字標章等及び特殊標章等に係る事務の運用に関するガイドライン（平成17年8月2日閣副安危第321号内閣官房副長官補（安全保障・危機管理担当）付内閣参事官（事態法制担当）通知）」に基づき、具体的な交付要綱を作成した上で、それぞれ以下に示す職員等に対し、特殊標章等を交付及び使用させる。

- ・ 区の職員で国民保護措置に係る職務を行うもの
- ・ 区長の委託により国民保護措置に係る業務を行う者
- ・ 区長が実施する国民保護措置の実施に必要な援助について協力をする者

なお、国民保護措置に係る職務を行う消防団員に交付する特殊標章等の交付要綱の作成、特殊標章等の交付及び使用に係る事務は、消防総監が行うこととされている。

第3章 関係機関相互の連携

区は、国民保護措置を的確かつ迅速に実施するため、国、都、他の区市町村、指定公共機関及び指定地方公共機関その他関係機関と相互に密接に連携することとし、それぞれの関係機関と区市町村との連携を円滑に進めるために必要な事項について、以下のとおり定める。

1 国・都の対策本部との連携

(1) 国・都の対策本部との連携

区は、都の対策本部及び都を通じ国の対策本部と各種の調整や情報共有を行うこと等により密接な連携を図る。

都の対策本部長から都本部派遣職員として区職員の派遣の求めがあった場合は、職員を派遣し、情報共有等の体制を整える。

(2) 国・都の現地対策本部との連携

区は、国・都の現地対策本部が設置された場合は、連絡員を派遣すること等により、当該本部と緊密な連携を図る。また、運営が効率的であると判断される場合には、必要に応じて、都・国と調整の上、共同で現地対策本部を設置し、適宜情報交換等を行うとともに、共同で現地対策本部の運用を行う。

2 都知事、指定行政機関の長、指定地方行政機関の長等への措置要請等

(1) 都知事等への措置要請

区は、区の区域における国民保護措置を的確かつ迅速に実施するため必要があると認めるときは、都知事その他都の執行機関（以下「都知事等」という。）に対し、その所掌事務に係る国民保護措置の実施に関し必要な要請を行う。この場合において、区は、要請する理由、活動内容等をできる限り具体的に明らかにして行う。

(2) 都知事に対する指定行政機関の長又は指定地方行政機関の長への措置要請

区は、区の区域における国民保護措置の求めを的確かつ迅速に実施するため特に必要があると認めるときは、都知事等に対し、指定行政機関の長又は指定地方行政機関の長への要請を行うよう求める。

(3) 指定公共機関、指定地方公共機関への措置要請

区は、国民保護措置を的確かつ迅速に実施するため必要があると認めるときは、関係する指定公共機関又は指定地方公共機関に対し、その業務に係る国民保護措置の実施に関し必要な要請を行う。この場合において、区は、当該機関の業務内容に照らし、要請する理由や活動内容等をできる限り明らかにする。

3 自衛隊の部隊等の派遣要請の求め等

区長は、国民保護措置を円滑に実施するため必要があると認めるときは、都知事に対し、自衛隊の部隊等の派遣要請を行うよう求める（国民保護等派遣）。また、通信の途絶等により都知事に対する自衛隊の部隊等の派遣要請の求めができない場合は、中野区を担当する東京地方連絡部長又は中野区国民保護協議会委員たる自衛隊員を通じて、方面総監を介し、防衛庁長官に連絡する。

区長は、国民保護等派遣を命ぜられた部隊のほか、防衛出動及び治安出動^(*)により出動した部隊とも、対策本部及び現地連絡調整所において緊密な意思疎通を図る。

区は、住民の避難が必要となる場合において、自衛隊の侵害排除措置が行われるときは、避難住民の混乱の発生を防止するため、避難経路の選定等について、自衛隊から派遣された連絡官を通じたうえで、関係機関（都、警視庁等）と十分に協議する。

4 他の区市町村長及び都知事に対する応援の要求、事務の委託

(1) 他の区市町村長等への応援の要求

区長は、必要があると認めるときは、応援を求める理由、活動内容等を具体的に明らかにしたうえで、他の区市町村長等に対して応援を求める。

応援を求める区市町村との間であらかじめ相互応援協定等が締結されている場合には、その相互応援協定等に基づき応援を求める。

(2) 都知事等への応援の要求

区長は、必要があると認めるときは、都知事等に対し応援を求める。この場合、応援を求める理由、活動内容等を具体的に明らかにする。

(3) 事務の一部の委託

区が、国民保護措置の実施のため、事務の一部を他の地方公共団体に委託するときは、平素からの調整内容を踏まえ、以下の事項を明らかにして委託を行う。

- ・委託事務の範囲並びに委託事務の管理及び執行の方法
- ・委託事務に要する経費の支弁の方法その他必要な事項

^(*) 運送事業者である一の指定地方公共機関に対し、複数の区市町村から避難住民の運送の求めがなされた場合の調整など

他の地方公共団体に対する事務の委託を行った場合、区は、上記事項を公示するとともに、都に届け出る。

また、事務の委託又は委託に係る事務の変更若しくは事務の廃止を行った場合は、区長はその内容を速やかに議会に報告する。

5 指定行政機関の長等に対する職員の派遣要請

(1) 区は、国民保護措置の実施のため必要があるときは、指定行政機関の長若しくは指定地方行政機関の長又は特定指定公共機関（指定公共機関である特定独立行政法人をいう。）に対し、当該機関の職員の派遣の要請を行う。また、必要があるときは、地方自治法の規定に基づき、他の地方公共団体に対し、当該地方公共団体の職員の派遣を求める。

(2) 区は、(1)の要請を行うときは、都を経由して行う。ただし、人命の救助等のために緊急を要する場合は、直接要請を行う。また、当該要請等を行っても必要な職員の派遣が行われない場合などにおいて、国民保護措置の実施のため必要があるときは、都を経由して総務大臣に対し、(1)の職員の派遣について、あっせんを求める。

6 区を行う応援等

(1) 他の区市町村に対して行う応援等

区は、他の区市町村から応援の求めがあった場合には、求められた応援を実施することができない場合や、他の機関が実施する国民保護措置と競合する場合など、正当な理由のある場合を除き、必要な応援を行う。

他の区市町村から国民保護措置に係る事務の委託を受けた場合、区長は、所定の事項を議会に報告し、また公示を行い、都に届け出る。

(2) 指定公共機関又は指定地方公共機関に対して行う応援等

区は、指定公共機関又は指定地方公共機関の行う国民保護措置の実施について労務、施設、設備又は物資の確保についての応援を求められた場合には、求められた応援を実施することができない場合や、他の機関が実施する国民保護措置と競合する場合など、正当な理由のある場合を除き、必要な応援を行う。

7 自主防災組織等に対する支援等

(1) 自主防災組織等に対する支援

区は、自主防災組織による警報の内容の伝達、自主防災組織や町会・自治会長等の地域のリーダーとなる住民による避難住民の誘導等の実施に関する協力について、その安全を十分に確保し、適切な情報の提供や、活動に対する資材の提供等により、自主防災組織に対する必要な支援を行う。

(2) ボランティア活動への支援等

区は、武力攻撃事態等におけるボランティア活動に際しては、その安全を十分に確保する必要があることから、武力攻撃事態等の状況を踏まえ、その可否を判断する。

また、区は、安全の確保が十分であると判断した場合には、都と連携して、ボランティア関係団体等と相互に協力し、被災地又は避難先地域におけるニーズや活動状況の把握、ボランティアへの情報提供、ボランティアの生活環境への配慮、避難所等に臨時に設置されるボランティア・センター等における登録・派遣調整等の受入体制の確保等に努め、その技能等の効果的な活用を図る。

(3) 民間からの救援物資の受入れ

区は、都や関係機関等と連携し、国民、企業等からの救援物資について、受入れを希望するものを把握し、また、救援物資の受入れ、仕分け、避難所への配送等の体制の整備等を図る。

8 住民への協力要請

区は、国民保護法の規定により、次に掲げる措置を行うために必要があると認める場合には、住民に対し、必要な援助についての協力を要請する。この場合において、要請を受けて協力する者の安全の確保に十分に配慮する。

避難住民の誘導

避難住民等の救援

消火、負傷者の搬送、被災者の救助その他の武力攻撃災害への対処に関する措置

保健衛生の確保

第4章 国民の権利・利益の救済に係る手続き

区は、国民保護措置に伴い発生した損失補償等、国民の権利利益の救済に係る手続きを迅速に処理するために必要な事項について、以下のとおり定める。

(1) 国民の権利利益の迅速な救済

区は、国民保護措置の実施に伴う損失補償、国民保護措置に係る不服申立て又は訴訟その他の国民の権利利益の救済に係る手続きを迅速に処理するため、国民からの問い合わせに対応するための総合的な窓口を開設する。

また、必要に応じ外部の専門家等の協力を得ることなどにより、国民の権利利益の救済のため迅速に対応する。

(2) 国民の権利利益に関する文書の保存

区は、国民の権利利益の救済の手続に関連する文書（公用令書の写し、協力の要請日時、場所、協力者、要請者、内容等を記した書類等）を、文書管理規程等の定めるところにより、適切に保存する。また、国民の権利利益の救済を確実にを行うため、武力攻撃災害による当該文書の逸失等を防ぐために、安全な場所に確実に保管する等の配慮を行う。

区は、これらの手続に関連する文書について、武力攻撃事態等が継続している場合及び国民保護措置に関して不服申立て又は訴訟が提起されている場合には保存期間を延長する。

第5章 警報及び避難の指示等

第1 警報の伝達等

区は、武力攻撃事態等において、住民の生命、身体及び財産を保護するため、警報の内容の迅速かつ的確な伝達及び通知を行うことが極めて重要であることから、警報の伝達及び通知等に必要な事項について、以下のとおり定める。

1 警報の内容の伝達・通知

(1) 警報の内容の伝達等

区は、都から警報の内容の通知を受けた場合には、あらかじめ定めた伝達方法（伝達先、手段、伝達順位）により、速やかに住民及び関係のある国公私の団体（消防団、自主防災組織、社会福祉協議会、商工会議所、商工会、青年会議所、病院、学校等）に警報の内容を伝達する。

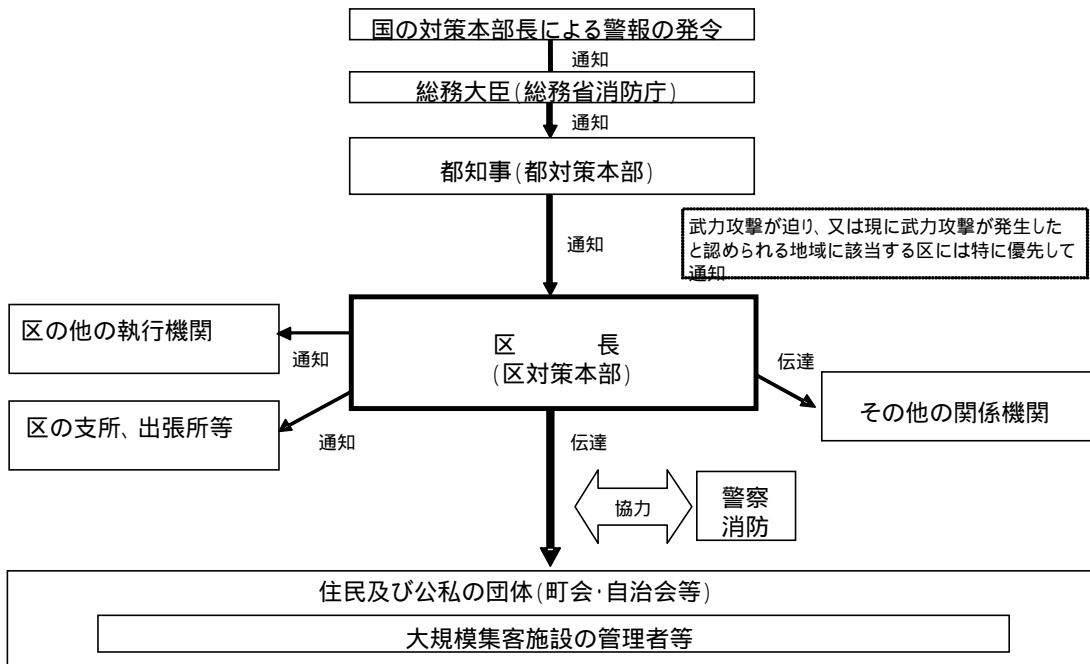
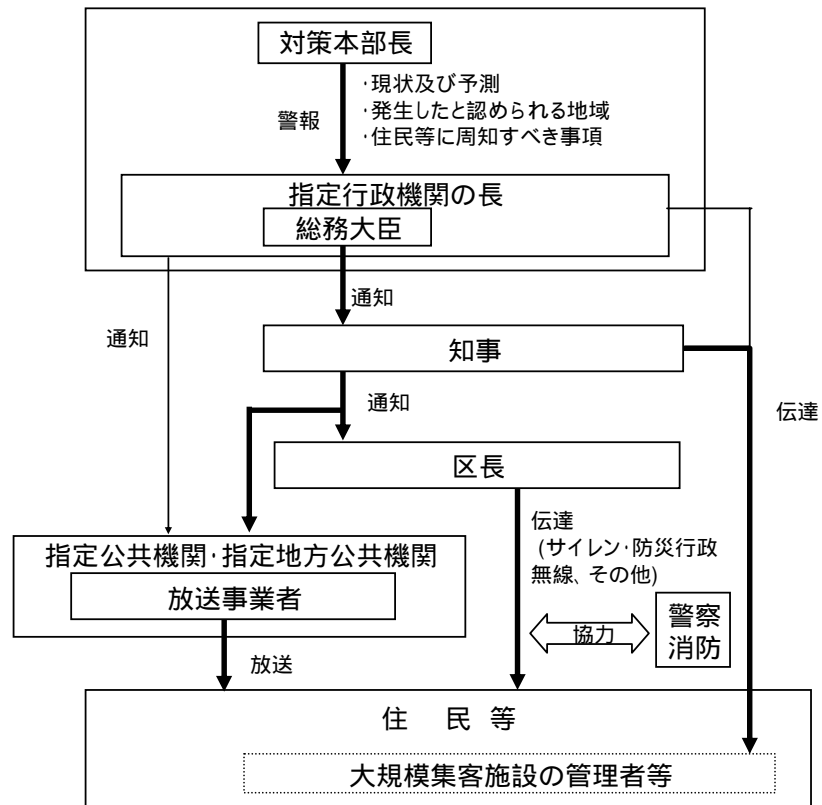
区は、都と協力して、区域内の大規模集客施設について、あらかじめ定めた伝達先へ速やかに警報の内容を伝達する。

(2) 警報の内容の通知

区は、当該区の他の執行機関その他の関係機関（教育委員会、保育園等）に対し、警報の内容を通知する。

区は、警報が発令された旨の報道発表については速やかに行うとともに、区のホームページ（<http://www.city.tokyo-nakano.lg.jp>）に警報の内容を掲載する。

区長から関係機関への警報の通知・伝達の仕組みを図示すれば、下記のとおり。



2 警報の内容の伝達方法

- (1) 警報の内容の伝達方法については、当面の間は、現在区が保有する伝達手段に基づき、原則として以下の要領により行う。

「武力攻撃が迫り、又は現に武力攻撃が発生したと認められる地域」に区が含まれる場合

この場合においては、原則として、同報系防災行政無線で国が定めたサイレンを最大音量で吹鳴して住民に注意喚起した後、武力攻撃事態等において警報が発令された事実等を周知する。

「武力攻撃が迫り、又は現に武力攻撃が発生したと認められる地域」に区が含まれない場合

ア この場合においては、原則として、サイレンは使用せず、防災行政無線やホームページへの掲載をはじめとする手段により、周知を図る。

イ なお、区長が特に必要と認める場合には、サイレンを使用して住民に周知を図る。

また、広報車の使用、自主防災組織による伝達、町会・自治会等への協力依頼など防災行政無線による伝達以外の方法も活用する。

- (2) 区長は、東京消防庁（消防署）と連携し、あるいは自主防災組織等の自発的な協力を得ることなどにより、警報の内容を伝達する。

この場合において、東京消防庁（消防署）は、消火活動及び救助・救急活動の状況を勘案しつつ、協力するものとする。

また、区内の消防団は、東京消防庁（消防総監又は消防署長）の所轄の下に行動するものとする。

- (3) 区は、警視庁（警察署）と緊密な連携を図り、交番、駐在所、パトカー等の勤務員による拡声機や標示を活用した警報の内容の伝達が的確かつ迅速に行われるようにする。

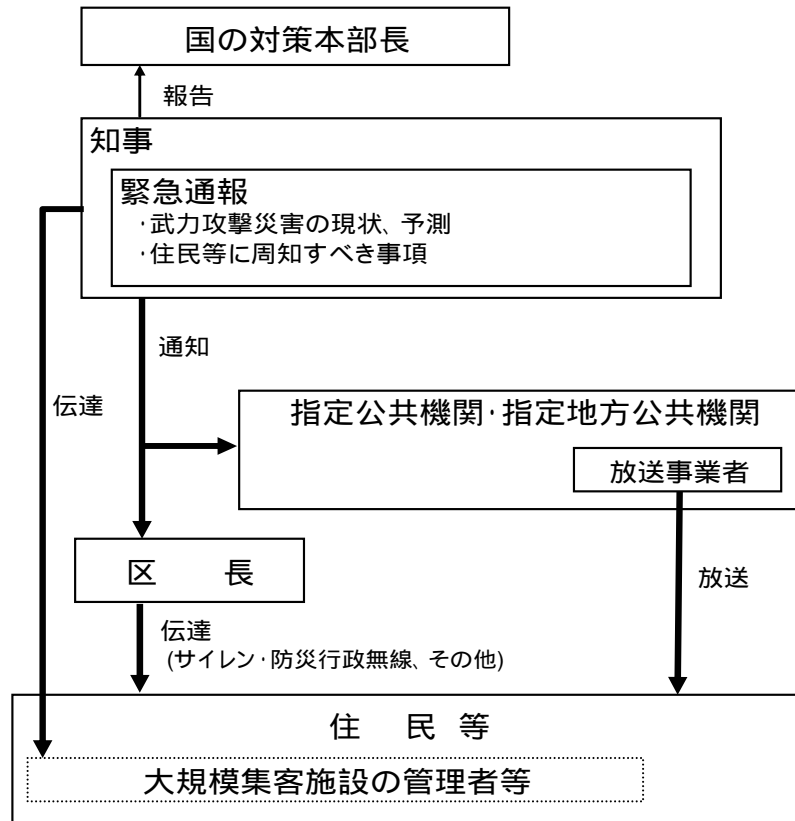
- (4) 警報の内容の伝達においては、特に、高齢者、障害者、外国人等に対する伝達に配慮するものとし、具体的には、災害時要援護者について、防災・福祉担当部署との連携の下で避難支援プランを活用するなど、災害時要援護者に迅速に正しい情報が伝達され、避難などに備えられるような体制の整備に努める。

- (5) 警報の解除の伝達については、警報の伝達と同様に行う。ただし、原則として、サイレンは使用しない。

3 緊急通報の伝達及び通知

緊急通報の住民や関係機関への伝達・通知方法については、原則として警報の伝達・通知方法と同様とする。

緊急通報の発令の概要



第2 避難住民の誘導等

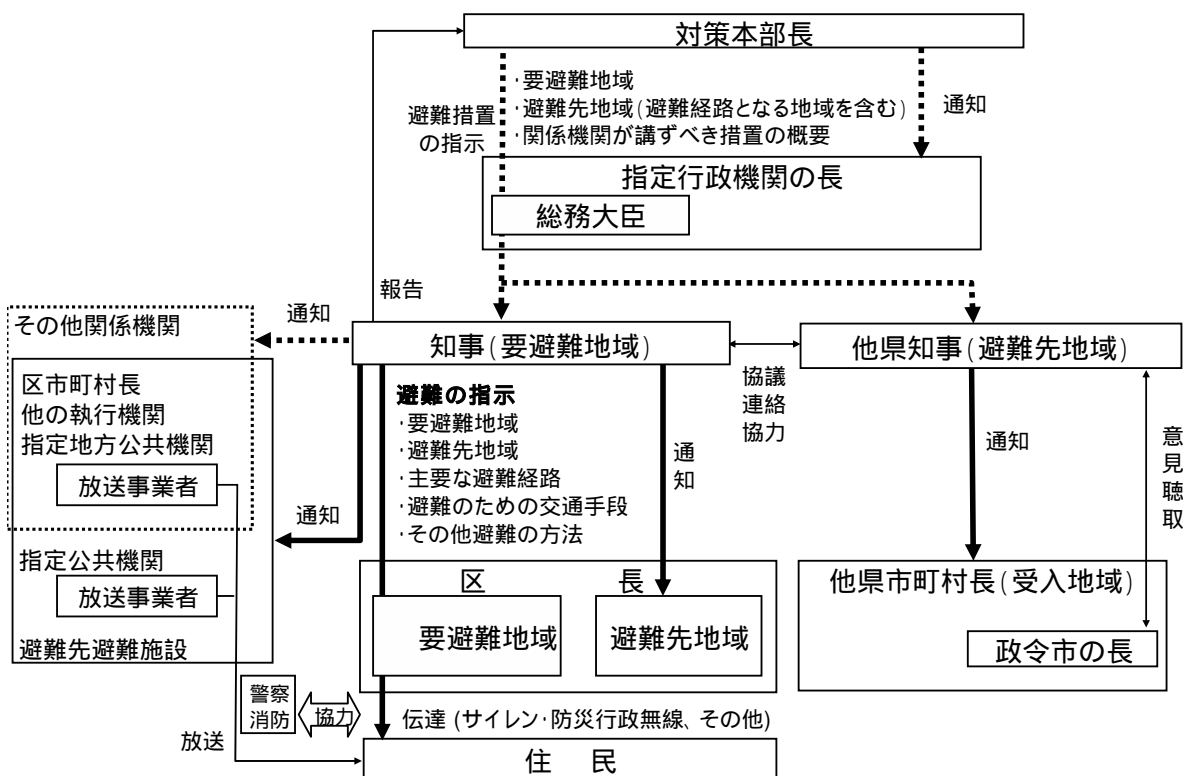
区は、都の避難の指示に基づいて、避難実施要領を作成し、避難住民の誘導を行うこととなる。避難指示の住民等への伝達及び避難住民の誘導は、区が住民の生命、身体、財産を守るための重要な責務であることから、以下のとおり定める。

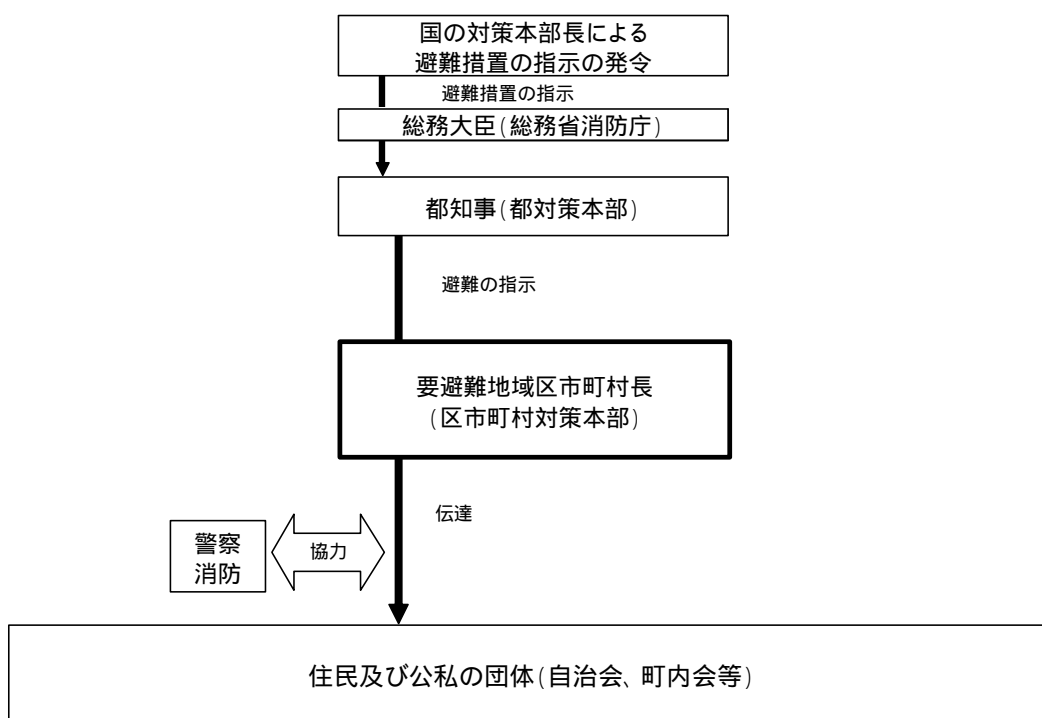
1 避難の指示の伝達

区長は、都知事が迅速かつ的確に避難の指示を行えるよう、事態の状況を踏まえ、被災情報や現場における事態に関する情報、避難住民数、避難誘導の能力等の状況について、収集した情報を迅速に都に提供する。

区長は、都知事による避難の指示が行われた場合には、警報の内容の伝達に準じて、その内容を、住民に対して迅速に伝達する。

避難の指示の流れについては下図のとおり。





2 避難実施要領の策定

(1) 避難実施要領の策定

区長は、避難の指示を受けた場合は、平素に策定しておいた避難実施要領のパターンを参考にしつつ、各執行機関、都、警視庁（警察署）、東京消防庁（消防署）、自衛隊等の関係機関の意見を聴いた上で、避難の指示の内容に応じた避難実施要領を的確かつ迅速に策定する。

その際、避難実施要領の通知・伝達が避難の指示後速やかに行えるようその迅速な作成に留意する。

避難の指示の内容が修正された場合又は事態の状況が変化した場合には、直ちに、避難実施要領の内容を修正する。

【避難実施要領に定める事項（法定事項）】

- ・ 避難の経路、避難の手段その他避難の方法に関する事項
- ・ 避難住民の誘導の実施方法、避難住民の誘導に係る関係職員の配置その他避難住民の誘導に関する事項
- ・ その他避難の実施に関し必要な事項

(2) 避難実施要領に記載する項目

区長は、前記法定事項、都国民保護計画に基づき、原則、次に掲げる項目を避難実施要領において定める。

ただし、緊急の場合には、事態の状況等を踏まえて、当初は法定事項を箇条書きにするなど、避難実施要領を簡潔な内容で作成するなど柔軟に対応する。

要避難地域及び避難住民の誘導の実施単位

避難先

一時集合場所及び集合方法

集合時間

集合に当たっての留意事項

避難の手段及び避難の経路

区職員の配置等

高齢者、障害者その他特に配慮を要する者への対応

要避難地域における残留者の確認

避難誘導中の食料等の支援

避難住民の携行品、服装

避難誘導から離脱してしまった際の緊急連絡先等

(3) 避難実施要領の策定の際における考慮事項

避難実施要領の策定に際しては、以下の点に考慮する。

避難の指示の内容の確認

(地域毎の避難の時期、優先度、避難の形態)

事態の状況の把握(警報の内容や被災情報の分析)

(特に、避難の指示以前に自主的な避難が行われる状況も勘案)

避難住民の概数把握

誘導の手段の把握(屋内避難、徒歩による移動避難、長距離避難(運送事業者である指定地方公共機関等による運送))

輸送手段の確保の調整(輸送手段が必要な場合=都との役割分担、運送事業者との連絡網、一時避難場所の選定)

要援護者の避難方法の決定(避難支援プラン、災害時要援護者支援班の設置)

避難経路や交通規制の調整(具体的な避難経路、警察との避難経路の選定・自家用車等の使用に係る調整、道路の状況に係る道路管理者との調整)

職員の配置(各地域への職員の割り当て、現地派遣職員の選定)

関係機関との調整(現地連絡調整所の設置、連絡手段の確保)

自衛隊及び米軍の行動と避難経路や避難手段の調整(都対策本部との調整、国の対策本部長による利用指針を踏まえた対応)

(4) 国の対策本部長による利用指針の調整

区長は、自衛隊や米軍の行動と国民保護措置の実施について、道路等における利用のニーズが競合する場合には、国の対策本部長による「利用指針」の策定に係る調整が開始されるように、都を通じて、国の対策本部に早急に現場の状況等を連絡する。

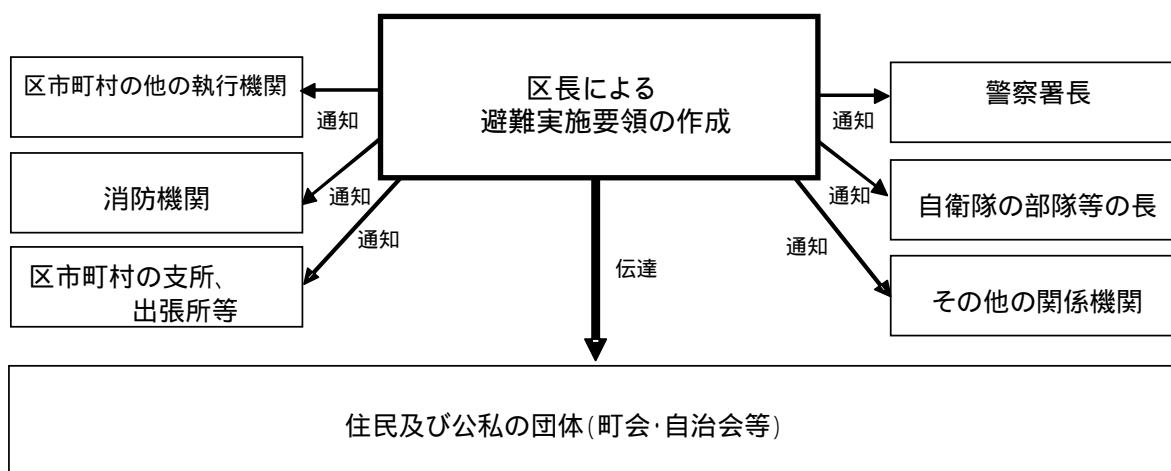
この場合において、区長は、都を通じた国の対策本部長による意見聴取（武力攻撃事態等における特定公共施設等の利用に関する法律第6条第3項等）及び国の対策本部長からの情報提供の求め（同法第6条第4項等）に適切に対応できるよう、避難の現状、施設の利用の必要性や緊急性等について、区の意見や関連する情報をまとめる。

(5) 避難実施要領の内容の伝達等

区長は、避難実施要領を策定後、直ちに、その内容を、住民及び関係のある公私の団体に伝達する。その際、住民に対しては、迅速な対応が取れるよう、各地域の住民に関係する情報を的確に伝達するように努める。

また、区長は、直ちに、その内容を区市町村の他の執行機関、区内の消防署長、警察署長及び自衛隊地方連絡部長並びにその他の関係機関に通知する。

さらに、区長は、報道関係者に対して、避難実施要領の内容を提供する。



3 避難住民の誘導

(1) 区長による避難住民の誘導

区長は、避難実施要領で定めるところにより、その職員を指揮し、消防総監（消防署長）及び消防団長と協力して避難住民を避難先地域まで誘導する。

その際、避難実施要領の内容に沿って、町会・自治会、学校、事業所等を単位として誘導を行う。ただし、緊急の場合には、この限りではない。

また、区長は、避難実施要領に沿って、避難経路の要所要所に職員を配置して、各種の連絡調整に当たらせるとともに、行政機関の車両や案内板を配置して、誘

導の円滑化を図る。また、職員には、住民に対する避難誘導活動への理解や協力を得られるよう、防災服、腕章の着用、旗、特殊標章等を携行させる。

なお、夜間では、暗闇の中における視界の低下により人々の不安も一層高まる傾向にあることから、避難誘導員が、避難経路の要所要所において、夜間照明（投光器具、車のヘッドライト等）を配備するなど住民の不安軽減のため必要な措置を講ずる。

(2) 東京消防庁との連携

区長は、避難住民の誘導を行うにあたっては、消火活動及び救助・救急活動の状況を勘案した上で、消防総監（消防署長）の協力を得て実施する。

なお、区内の消防団は、消防総監又は消防署長の所轄の下に行動するものとする。

(3) 避難誘導を行う関係機関との連携

区長は、必要があると認めるときは、警察署長、又は国民保護措置の実施を命ぜられた自衛隊の部隊等の長に対して、警察官又は自衛官（以下、「警察官等」という。）による避難住民の誘導を要請する。

区長は、これらの誘導における現場での調整を円滑に行い、事態の変化に迅速に対応できるよう、事態の規模・状況に応じて現地連絡調整所を設け、関係機関との情報共有や活動調整を行う。

(4) 自主防災組織等に対する協力の要請

区長は、避難住民の誘導に当たっては、自主防災組織や町会・自治会等の地域においてリーダーとなる住民に対して、避難住民の誘導に必要な援助について、協力を要請する。

(5) 誘導時における食品の給与等の実施や情報の提供

区長は、避難住民の誘導に際しては、都と連携して、食品の給与、飲料水の供給、医療の提供その他の便宜を図る。

区長は、避難住民の心理を勘案し、避難住民に対して、必要な情報を適時適切に提供する。その際、避難住民の不安の軽減のために、可能な限り、事態の状況等とともに、行政側の対応についての情報を提供する。

(6) 高齢者、障害者等要援護者への配慮

区長は、高齢者、障害者等の避難を万全に行うため、要援護者対策班を設置し、都災害要援護者対策総括部と連携しつつ、社会福祉協議会、民生委員、障害者団体等と協力して、災害時要援護者への連絡、運送手段の確保を的確に行うものとする。

なお、要援護者の避難に関して、区は、避難場所、避難所等の拠点までの運送を支援する。

(7) 残留者等への対応

避難住民の誘導にあたる区職員及び消防は、避難の指示に従わずに要避難地域にとどまる者に対しては、事態の状況等に関する情報に基づき丁寧な説明を行い、残留者の説得に努めるとともに、避難に伴う混雑等により危険な事態が発生する場合には、必要な警告や指示を行う。

(8) 避難場所の運営

区は、原則、区域内に所在する避難場所を運営する。

(9) 避難所等における安全確保等

区は、警視庁（警察署）が行う被災地、避難所等における犯罪の予防のための活動に必要な協力を行うとともに警視庁（警察署）と協力し住民等からの相談に対応するなど住民等の不安の軽減に努める。

区は、その管理する避難所において、都が定める避難所の安全基準に基づき、施設及び施設内の設備等を適切に保全するものとする。

(10) 動物の保護等に関する配慮

区は、「動物の保護等に関して地方公共団体が配慮すべき事項についての基本的考え方について（平成17年8月31日付け環境省自然環境局総務課動物愛護管理室及び農林水産省生産局畜産部畜産企画課通知）」を踏まえ、以下の事項等について、所要の措置を講ずるよう努める。

- ・危険動物等の逸走対策
- ・要避難地域等において飼養又は保管されていた家庭動物等の保護等

(11) 通行禁止措置の周知

道路管理者たる区は、道路の通行禁止等の措置を行ったときは、警察と協力して、直ちに、住民等に周知徹底を図るよう努める。

(12) 都に対する要請等

区長は、避難住民の誘導に際して食料、飲料水、医療等が不足する場合には、都知事に対して、必要な支援の要請を行う。

また、避難住民の誘導に係る人的・物的な資源配分について他の区市町村と競合するなど広域的な調整が必要な場合は、都知事に対して、所要の調整を行うよう要請する。

区長は、都知事から、避難住民の誘導に関して、是正の指示があったときは、その指示の内容を踏まえて、適切な措置を講ずる。

区長は、避難住民の誘導に関して、都の区域を越えて避難誘導を行なう際など区のみでは十分な対応が困難であると認めるときは、都知事に対して、避難誘導の補助を要請する。

(13) 避難住民の運送の求め等

区長は、避難住民の運送が必要な場合において、運送事業者である指定公共機関又は指定地方公共機関に対して、避難住民の運送を求める。

区長は、運送事業者である指定公共機関又は指定地方公共機関が正当な理由なく運送の求めに応じないと認めるときは、指定公共機関にあっては、都を通じて国の対策本部長に対し、指定地方公共機関にあっては、都対策本部長に、その旨を通知する。

(14) 避難住民の復帰のための措置

区長は、避難の指示が解除された時は、避難住民の復帰に関する要領（復帰実施要領）を作成し、避難住民を復帰させるため必要な措置を講じる。

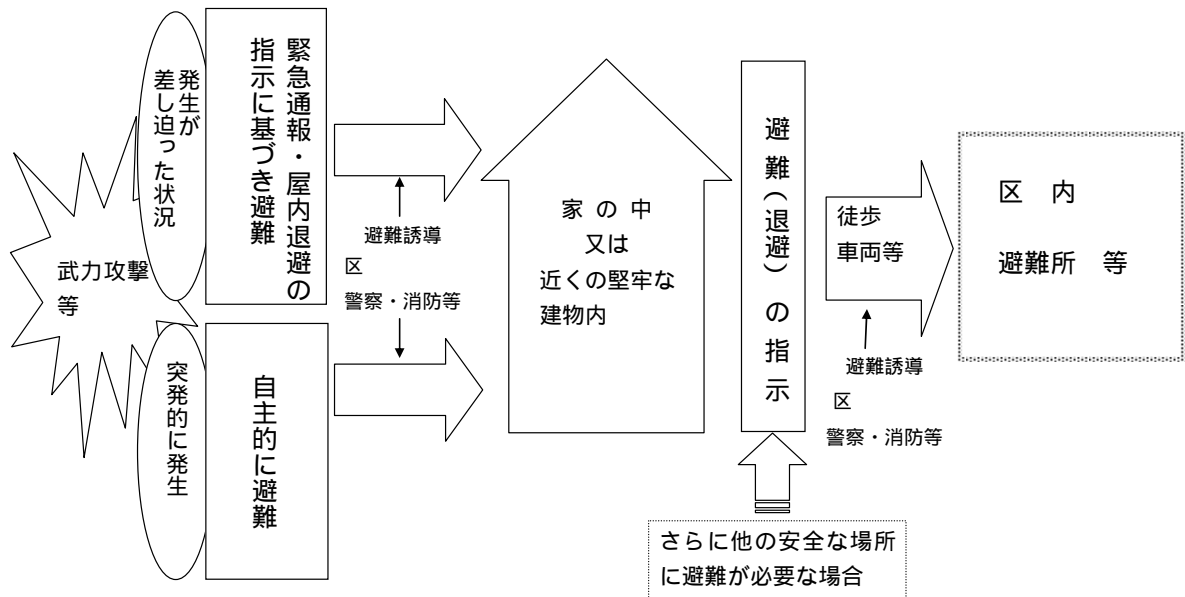
4 想定される避難の形態と区による誘導

(1) 突発的かつ局地的な事態の場合

ゲリラ・特殊部隊による攻撃、テロ等

屋外で突発的に発生

要避難地域となった区は、自主的あるいは当初の屋内避難（退避）の指示により建物内に避難した住民を、避難の指示等に基づき、避難所等まで誘導する。



該当する事態類型と避難上の留意点

ゲリラ・特殊部隊による攻撃の場合

- ・ゲリラ・特殊部隊による攻撃においても、対策本部長の避難措置の指示及び都知事による避難の指示を踏まえて、避難実施要領を策定し、迅速に避難住民の誘導を実施することが基本
ただし、屋外での急襲的な攻撃に際しては、避難措置の指示を待たずに、攻撃当初は屋内に一時避難させ、その後安全措置を講じつつ適切な避難所に避難させる等の対応が必要
- ・状況により、退避の指示、警戒区域の設定等時宜に応じた措置が不可欠
また、政府による事態認定前にゲリラ等の攻撃を受けた場合は、災害対策基本法等既存の法制を活用するなど、柔軟に対応
- ・当初の避難実施要領の策定に当たっては、法定事項を箇条書きにするなど、避難実施要領を簡潔な内容で作成する。その後、避難所に避難させる場合の同要領の策定は、各執行機関、都、警視庁（警察署）、東京消防庁（消防署）、自衛隊等の関係機関の意見を聴き、それらの機関からの情報や助

言を踏まえて、避難の方法を策定することが必要となる。

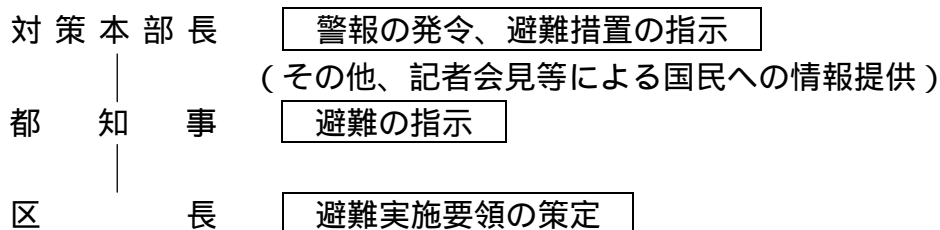
また、事態の変化等に機敏に対応するため、現場における関係機関の情報を共有し、関係機関からの助言に基づいた確かな措置を実施できるよう、現地連絡調整所を設けて活動調整に当たる。

弾道ミサイル攻撃（通常弾頭、BC弾頭）

- ・発射後短時間で着弾することが予想されるため、迅速な情報伝達等による被害の局限化が重要
- ・当初は、できるだけ近くのコンクリート造りの堅ろうな施設や建築物の地階、地下街、地下駅舎等の地下施設への避難の指示がなされる。
- ・区は、ミサイル着弾後、被害内容が判明した後、都知事からの避難の指示の内容に沿って避難実施要領を策定し、避難住民を誘導する。
- ・以下の措置の流れを前提として、避難実施要領の内容は、あらかじめ出される避難措置の指示及び避難の指示に基づき、弾道ミサイルが発射された段階で迅速に個々人が対応できるよう、その取るべき行動を周知する。

（弾道ミサイル攻撃の場合の措置の流れ）

ア 対策本部長は、弾道ミサイルの発射が差し迫っているとの警報を発令、避難措置を指示



イ 実際に弾道ミサイルが発射されたときは、対策本部長がその都度警報を発令

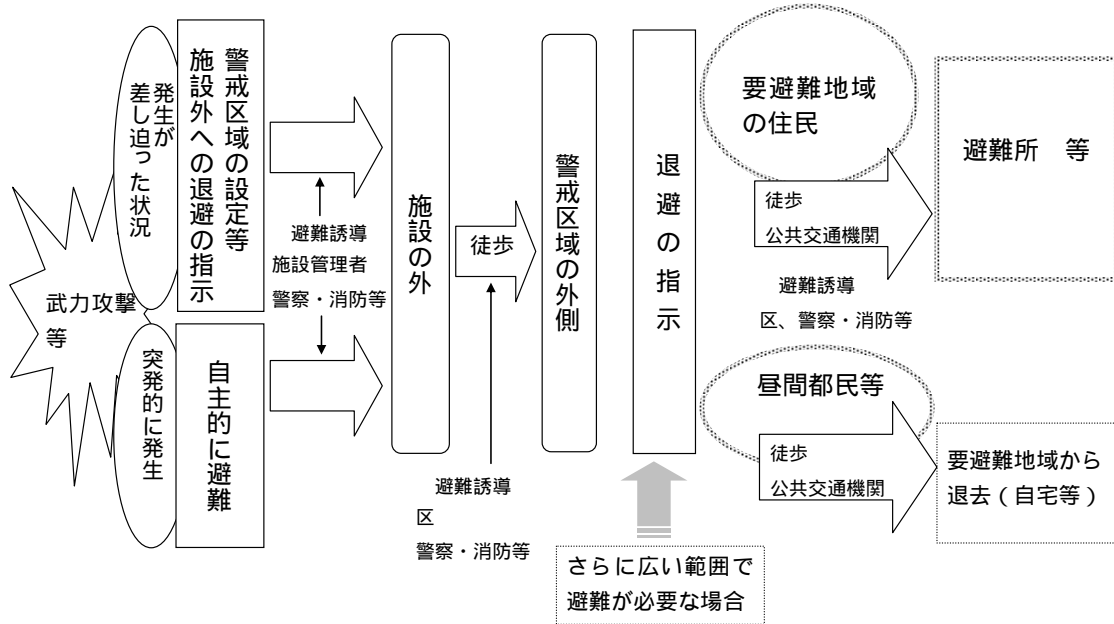
航空攻撃（通常爆弾等）

弾道ミサイル攻撃に準じる。

緊急処理事態（大規模テロ等）

大規模テロ等（緊急処理事態）への対処で記述

大規模集客施設等内で突発的に発生
 区は、避難（退避）の指示により大規模集客施設等から施設外へ避難した住民
 等を、避難の指示等に基づき、避難所等まで誘導する。

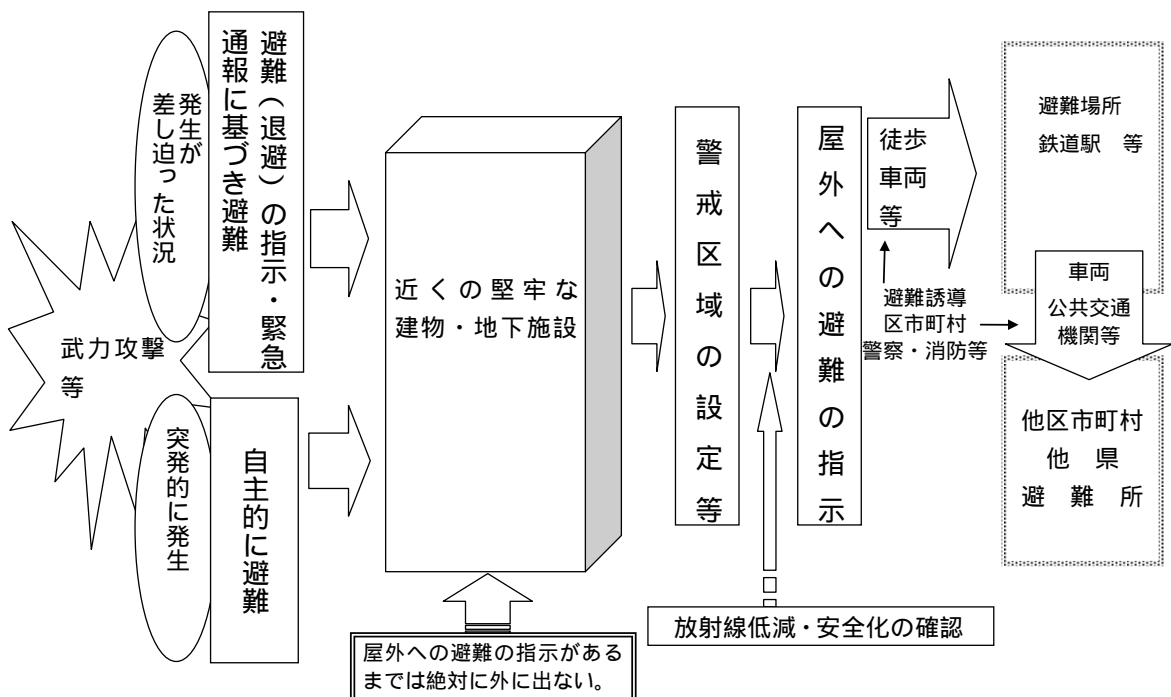


該当する事態類型と避難上の留意点

緊急対処事態（大規模テロ等（NBC攻撃を伴う場合を含む））
 大規模テロ等（緊急対処事態）への対処で記述

(2) 突発的かつ広範囲な事態の場合

要避難地域となった区は、屋内に避難した住民等を、避難の指示等に基づき、避難
 場所等を経て、他区市町村（他県）の避難所まで誘導する。



該当する事態類型と避難上の留意点

弾道ミサイル攻撃（核弾頭）

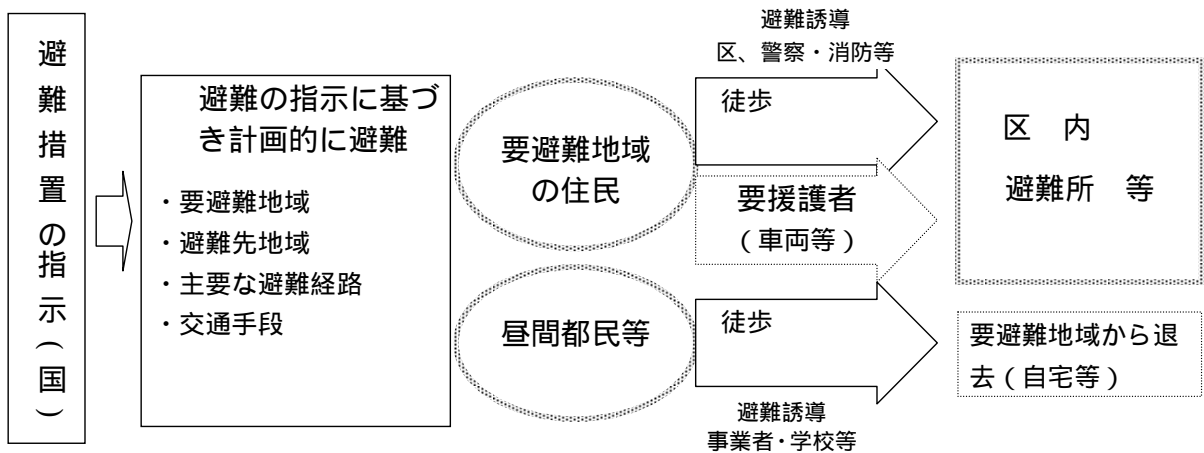
- ・ 攻撃当初は爆心地周辺から直ちに離れ、近くの堅牢な建物・地下施設等に避難
- ・ 一定時間経過後、放射線の影響を受けない安全な地域への避難の指示がなされる。
- ・ 核爆発に伴う熱線・熱風等による直接の被害を受けないものの放射性降下物の影響を受けるおそれのある地域は、放射線の影響を受けない安全な地域への避難の指示（風下をさけ極力風向きと垂直方向）がなされる。
- ・ 区は、ミサイル着弾後、被害内容が判明した後、都知事からの避難の指示の内容に沿って避難実施要領を策定し、避難住民を誘導

航空攻撃（核弾頭）

弾道ミサイル攻撃（核弾頭）に準じる。

(3) 時間的余裕がありかつ局地的な事態の場合

要避難地域となった区は、避難の指示等に基づき、避難住民を区域内的の避難所等まで誘導する。



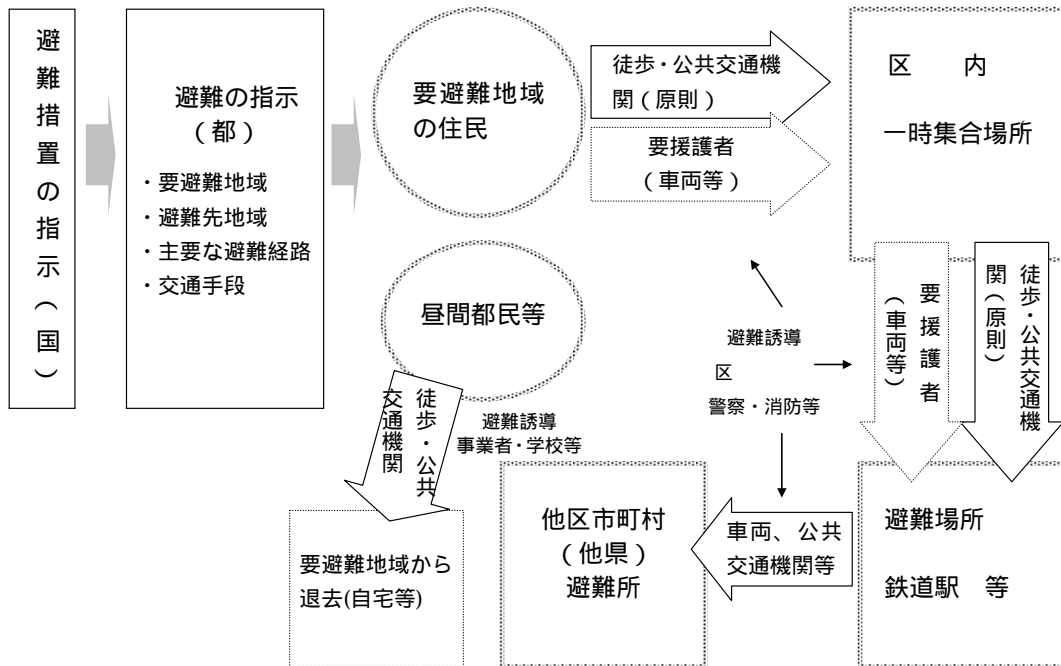
該当する事態類型と避難上の留意点

ゲリラ・特殊部隊による攻撃（施設占拠に伴う周辺住民の避難等）

警察等により周辺の安全を確保した上で、それらの避難誘導に従い避難

(4) 時間的余裕がありかつ広範囲な事態の場合

避難地域となった区は、避難の指示等に基づき、避難住民を一時集合場所又は避難場所等を経て、他の区市町村（他県）まで誘導する。



該当する事態類型と避難上の留意点

着上陸侵攻

大規模な着上陸侵攻やその前提となる反復した航空攻撃等の本格的な侵略事態に伴う避難については、事前の準備が可能である一方、国民保護措置を実施すべき地域が広範囲となり、都の区域を越える避難に伴う我が国全体としての調整等が必要となり、国の総合的な方針を待って対応することが必要となる。

このため、着上陸侵攻に伴う避難は、事態発生時における国の総合的な方針、それらに基づく都知事による指示等に基づき避難を行うことを基本として、平素からかかる避難を想定した具体的な対応については、定めない。