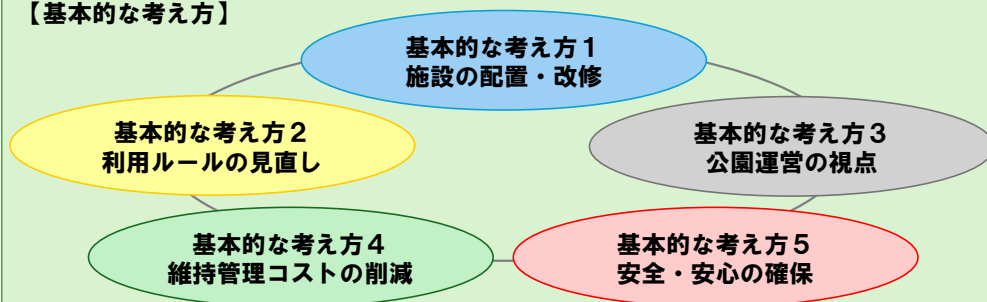


中央公園 再整備プラン（基本設計）

基本設計の背景

基本的な考え方と取り組み方針は、上位関連計画である「中野区公園再整備計画」に基づき、以下の通り実施します。

【基本的な考え方】



【取り組み方針】

- 子育てニーズに対応した遊具や、空間に適した遊具の配置などを進めるとともに、ユニバーサルデザインに配慮し、多世代のニーズに対応した機能の配置を検討します。
- トイレの老朽化具合や利用頻度等の状況を踏まえて、洋式化やバリアフリー化を含む親子連れに配慮したトイレへの整備を順次進めていきます。

これらの取り組み方針を実現する具体的な取り組みイメージとして、再整備を契機に、各地域の特性を踏まえた課題や維持管理費の削減に寄与する4つの機能を想定しています。これらの機能も踏まえて、基本設計を実施しました。

【4つの機能】

わくわく、にぎわい機能
・複合遊具
・石のすべり台

いきいき、すこやか機能
・健康遊具
・広場スペース

のんびり、やすらぎ機能
・休憩舎、テーブル・ベンチ
・みどりの保全と創出

だれでも、快適便利機能
・ユニバーサルデザインに対応したトイレ、水飲み等

子どもから大人まで楽しめる「魅力ある中央公園づくり」を目指す

住民参加による意見聴取

区では中央公園の改修に伴い、時代やニーズに対応した子どもから大人まで楽しめる「魅力ある中央公園づくり」を推進するため、オープンハウスやワークショップ等、利用者の意見を公園づくり、公園再整備に生かすことを目的として実施してきました。

■出張授業

開催概要	未来の中央公園と中央西公園を考える
実施日	R6年7月17日
対象	桃花小学校3年生

■アンケート

調査目的	公園利用者及び近隣居住者のニーズ把握
調査対象及び調査期間	桃花小学校児童：R6年7月中旬～8月末 近隣居住者：R6年8月末～9月中旬 保育所等：R6年9月中旬

■オープンハウス

実施目的	中野区公園再整備計画の解説 桃花小出張授業の紹介 利用者ニーズの把握
実施日	R6年8月30日、31日

■ワークショップ

実施目的	住民意見の収集・反映
実施日	第1回：R6年9月28日 第2回：R6年12月1日 第3回：R7年1月25日

ワークショップやアンケート等の意見を基に公園の改修プランを作成しました。現在は改修プランを基に詳細な設計を行っている段階です。改修プランをより良いものとし、魅力的な中央公園とするため、皆さんの意見を参考にしていきたいと考えております。

再整備プラン（基本設計）

中央公園のテーマ及び基本方針は、ワークショップ等で決定した公園改修プランとの整合性を図り、以下の通りとしました。

テーマ：年代を問わず、子どもからお年寄りまで楽しめるインクルーシブで、みどりや花の多い公園

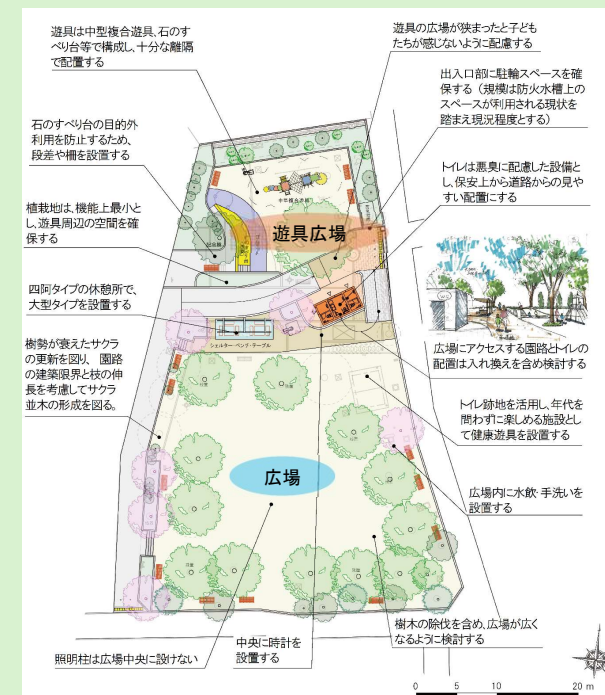
【現状と再整備の基本方針】

- ・隣接する桃花小学校と一体となって地域コミュニティの中心的役割を果たしている。
- ・子どもの遊び場として利用されるほか、近隣住民の健康づくりの場、午前中の保育所等の公園遊びの利用、高齢者の散歩コース、近隣就業者の昼休み中の休憩の場として利用されるなど、幅広い年代層に利用されている。
- ・団体利用では、高齢者によるゲートボール利用や町内会の地域行事が定期的に行われ、特にお祭りは多くの人で賑わう。
- ・大きく成長したケヤキによる緑陰形成は休憩の場としての快適性の向上に役立っている。また、サクラやキンモクセイなどの花木が四季を感じさせている。
- ・将来像として「子どもを安心して遊ばせられる」「緑や花がきれい」とする意見が多く、期待する公園の役割では「子どもの遊び場」「安らぎやくつろぎの場」とする意見が多い。

■主な改修施設

中央公園の再整備における、主な改修施設は以下のとおりです。

施設名	仕様など	数量	設置箇所
複合遊具	10m×9m程度の幼児用複合遊具	1基	遊具広場
石のすべり台	幅9.5m×高さ1.0m程度 すべり面下部にゴムチップを設置	1基	遊具広場
健康遊具	筋力トレーニング・ストレッチ器具など	7基	広場
トイレ	幅5.5m、奥行2.8m程度 3ブーストイレ	1基	出入口付近
水飲み	ユニバーサルデザイン対応のもの	2基	各広場に1基ずつ
休憩舎	テーブル、ベンチを設置	1基	スロープ付近
ベンチ	景観に合わせて設置	12基	各広場の周囲
触知案内板	視覚障がい者ブロックで誘導	1基	東側出入口付近
フェンス	既存高さ1.8mで更新	70~80m	公園の外周



再整備プラン（基本設計）

再整備の完成イメージです。
施設改修のほか、傷んだ樹木の更新を行い、
「子どもからお年寄りまで楽しめるインクルーシブで、みどりや花の多い公園」を実現します。

公園全景



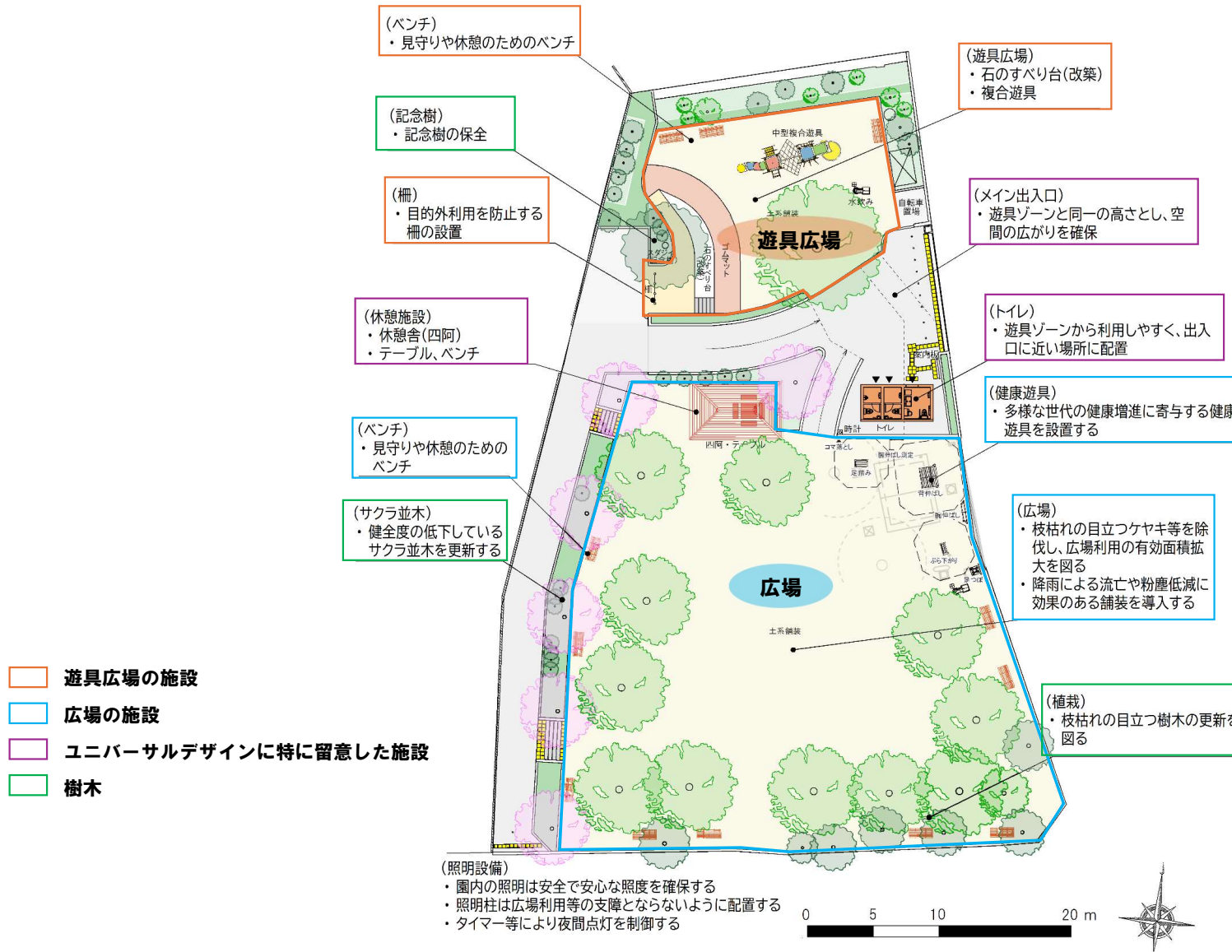
広場から遊具広場方向を臨む



メイン出入口から遊具広場を臨む



再整備プラン（基本設計）



中央公園 導入する複合遊具（案）

今回の公園再整備では複合遊具の導入を計画しています。

今回のオープンハウスでは、基本設計のオープンハウスなどを踏まえ、導入したい具体的な遊具のタイプを皆さんに投票していただきたいです。

下のカテゴリの中から、いいね！と思ったタイプの遊具にシールを貼ってください。※図はイメージであり、実際の遊具とは異なる場合がございます。

複合遊具全体のイメージ 10m×9m程度の幼児用複合遊具を設置

①



目を引くカラフルで元気なカラーリングが特徴で、
見ているだけでワクワクする楽しい雰囲気

いいと思ったらシールを貼ってください。

②



緑に包まれた秘密基地をイメージしたカラー
リングが特徴で、落ち着いた雰囲気

いいと思ったらシールを貼ってください。

③



絵本の世界をイメージした生き物や植物がモチーフ
で温かみのある雰囲気

いいと思ったらシールを貼ってください。

中央公園 複合遊具に組み込む遊具

複合遊具に組み込む具体的な遊具のタイプを皆さんに投票していただきたいです。
各遊具の 카테고리の中からいいね！と思ったタイプの遊具にシールを貼ってください。※図はイメージであり、実際の遊具とは異なる場合がございます。

すべる



いいと思った番号にシールを貼ってください。

①	②
③	④

のぼる



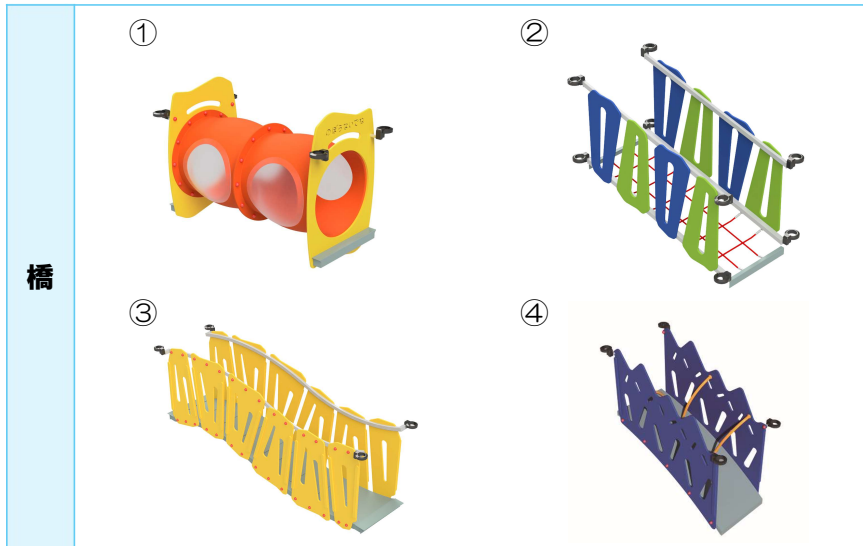
いいと思った番号にシールを貼ってください。

①	②
③	④

中央公園 複合遊具に組み込む遊具

複合遊具に組み込む具体的な遊具のタイプを皆さんに投票していただきたいです。
各遊具の 카테고리の中からいいね!と思ったタイプの遊具にシールを貼ってください。*図はイメージであり、実際の遊具とは異なる場合がございます。

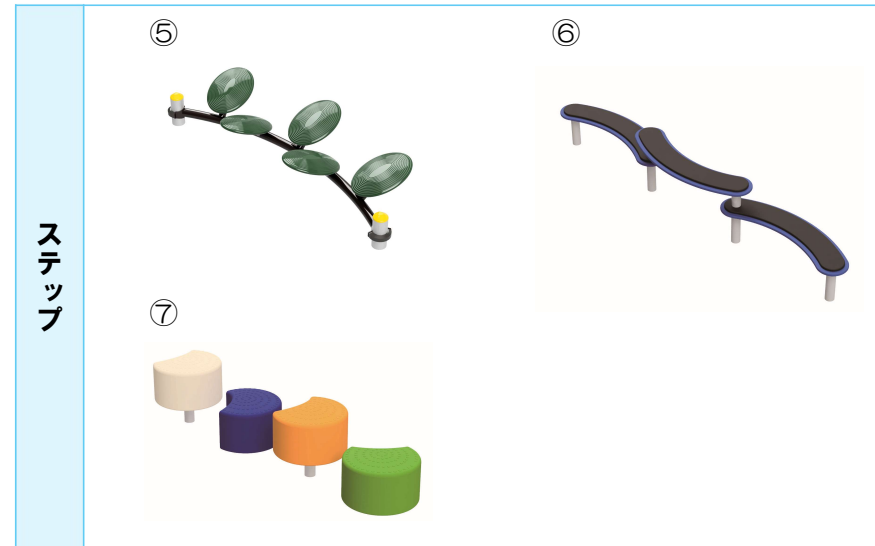
わたる



いいと思った番号にシールを貼ってください。

①	②
③	④

ステップ



いいと思った番号にシールを貼ってください。

⑤	⑥
⑦	

中央公園 導入する健康遊具（案）

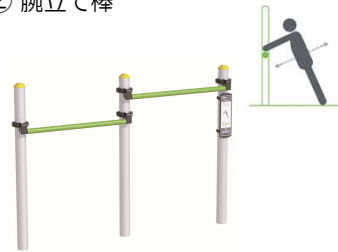
今回の公園整備では、健康遊具の導入を計画しています。
 導入したい具体的な健康遊具のタイプを皆さんに投票していただきたいです。
 各遊具の 카테고리の中からいいね！と思ったタイプの遊具にシールを貼ってください。※図はイメージであり、実際の遊具とは異なる場合がございます。

筋力トレーニング系

① ぶらさがりはしご



② 腕立て棒



③ スカイラダー



④ ポートこぎ



いいと思った番号にシールを貼ってください。

①	②
③	④

有酸素運動系

① リズムボード



② ステップ



③ 上体ひねり



④ かべ渡り



いいと思った番号にシールを貼ってください。

①	②
③	④

中央公園 導入する健康遊具（案）

導入したい具体的な健康遊具のタイプを皆さんに投票していただきたいです。
各遊具のカテゴリーの中からいいね！と思ったタイプの遊具にシールを貼ってください。※図はイメージであり、実際の遊具とは異なる場合がございます。

ストレッチ系

① 背のばしベンチ



② 腕上げアーチ



③ 座位前屈測定



④ ストレッチバー



いいと思った番号にシールを貼ってください。

①	②
③	④

バランス系

① バランス円盤



② バランスライン



③ バランスバー



④ バランスマット



いいと思った番号にシールを貼ってください。

①	②
③	④

中央公園 施設などのイメージ

四阿・テーブル



雨を防ぐことができる大きな四阿と、その下で休むことができるテーブルとベンチを整備します。

水飲み



老朽化した水飲みは、車いす使用者でもだれでも利用しやすいユニバーサルデザイン対応の水飲みに更新します。

ベンチ



老朽化したベンチは、安全性や快適性の向上のため、景観に合わせた新しいベンチなどに更新します。

トイレ



老朽化したトイレは、男女及び車いす使用者用に分離された、バリアフリー対応の3ブーストイレに更新します。

中央公園 施設などのイメージ

築山滑り台

●既存の滑り台



●新設の滑り台（イメージ）



※イメージ写真 右側のような取っ手付きの滑り面はありません。

中央公園 再整備後の公園ルールについて

公園ルールの紹介

ワークショップ及びアンケート調査等の結果を踏まえ、改修後の中央公園におけるルールを以下のとおり検討しています。



中央公園でできること

- ・やわらかいボールでのキャッチボール、パスまわし(1グループ2人ぐらい)
- ・1人でのリフティング、ドリブル、トスなどの練習(ただし、以下の注意事項を守りましょう。)

【注意事項】

1人での練習に限り競技用のボールも使用できます。ただし、投球練習、シュート練習等は、他の利用者へ迷惑となるほか、フェンス等の破損や騒音の原因にもなるのでおやめください。また、個人による練習のみ可能としているため、グループやチームでの練習はできません。

- ・自転車などに乗れるようになるための練習
(ほか足けりバイク、プレイボード、キックボード、スケートボード、一輪車、三輪車など)
- ・舗装された園路への犬の連れ込み
- ・手持ち花火(ただし、以下の注意事項を守りましょう。)

【注意事項】

- ・バケツ等に水を用意して、安全に遊びましょう。
- ・深夜・早朝は近隣の方がお休みになっている時間ですので、花火はやめましょう。
- ・大人数で花火をすると、煙やにおい、話し声などで近隣の方へ迷惑となります。5名程度の少人数で楽しみましょう。
- ・公園内の砂地・舗装している場所で花火を楽しみましょう。(木の付近で花火はできません。)
- ・公園を利用している他の方にご迷惑にならないように、気を付けましょう。



中央公園でできないこと

- ・競技用(軟式球、サッカーボールなど)の硬いボールでのキャッチボール、パス/大人数で空間を独占する利用
- ・振り回す道具の使用
- ・自転車などの乗り回し、技の練習
(足けりバイク、プレイボード、キックボード、スケートボード、一輪車、三輪車など)
- ・打ち上げ花火や置き型花火、大きな音のする花火

中央公園 再整備後の植栽計画

伐採・伐根計画について

園内の樹木は基本的に残置しますが、樹木の状態や公園利用の影響等を踏まえ、以下の通り一部伐採、更新を行います。

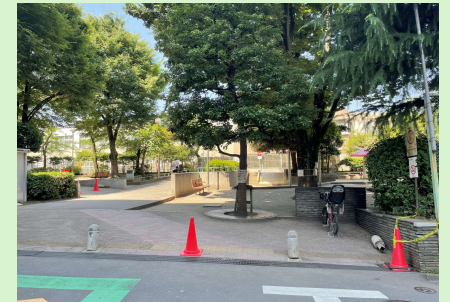
サクラの樹勢が衰えているため更新します。



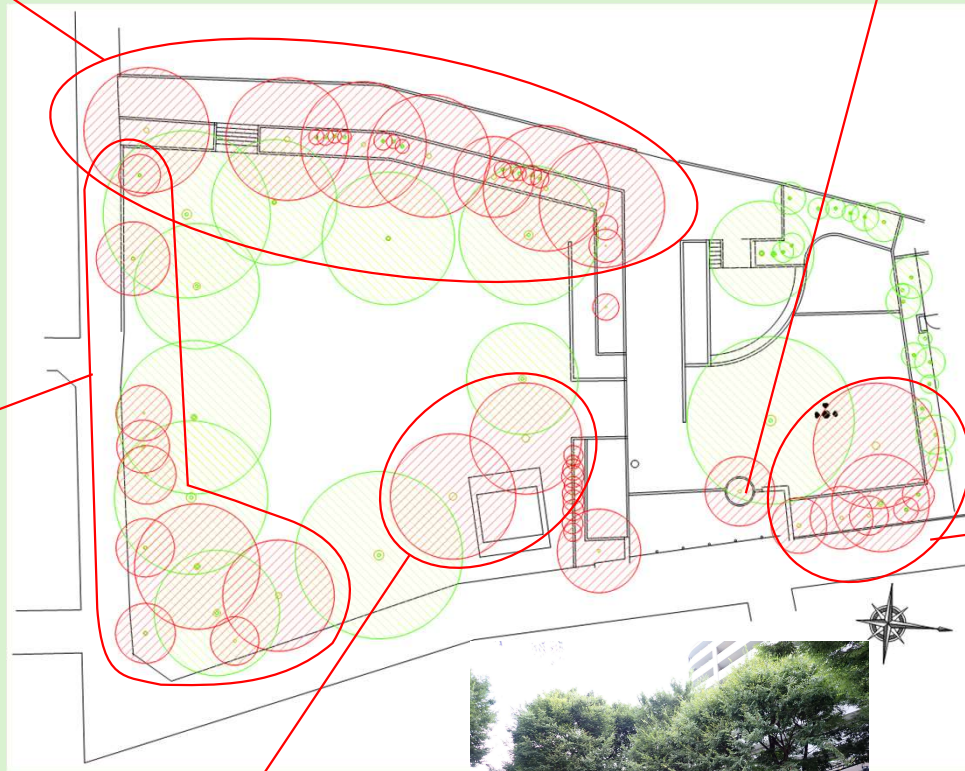
擁壁の改修時に影響のある周囲の樹木を更新します。



公園出入口の改修に影響する範囲のため、また遊具広場の見通しを確保するため、クスノキを伐採します。



コブシ等、出入口付近の樹木の生育状態が良くないため、更新します。



新設するトイレ、擁壁等施設の改修に影響する範囲のため、ケヤキを伐採します。



凡例			
	伐採する樹木		既存樹木
	補植する高木		補植する低木

中央公園 再整備後の植栽計画

補植計画について

安心・安全で明るく、四季を通して景観の良好な公園となるよう、補植・更新を行います。

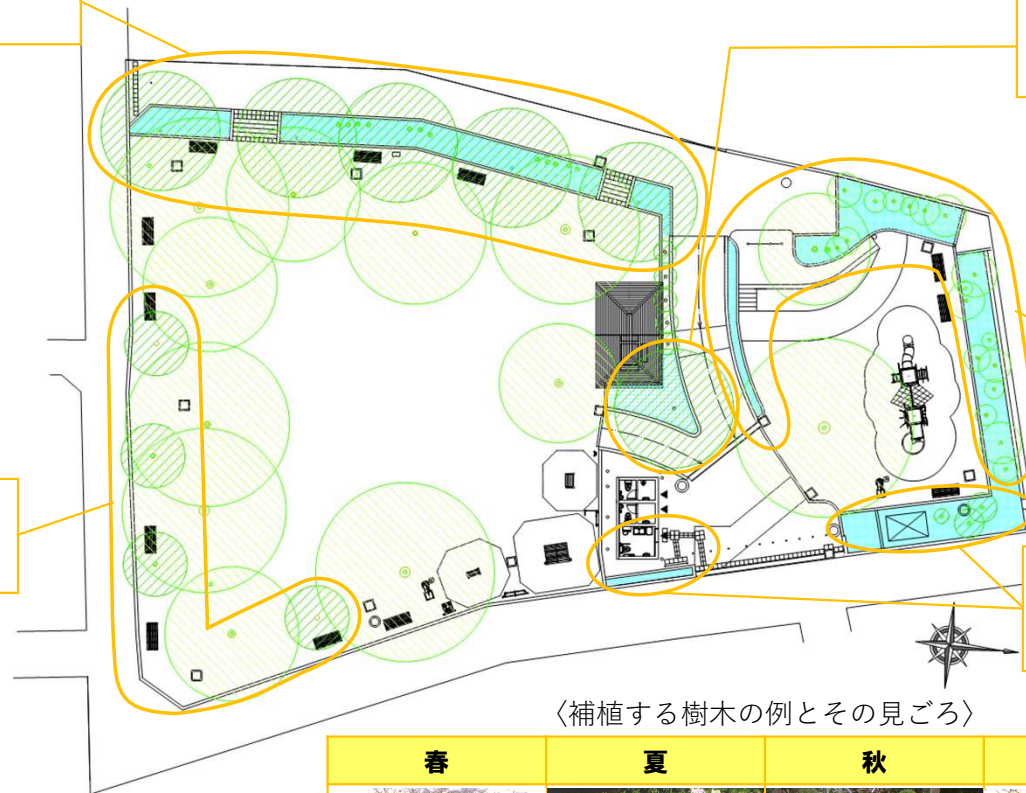
サクラの更新を行い、春には美しい桜並木が見られるようにします。

公園の中央、出入口の正面に位置するため、シンボルとなるサクラを植栽します。

広場を縁取り、一年を通してみどりを楽しめるように中低木を補植します。

道路の曲がり角に位置するため、見通しを阻害しない程度に、中低木を適宜補植します。

公園出入口に近接しているため、季節感のある花木等（中低木）を補植し、入口らしさを演出します。



〈補植する樹木の例とその見ごろ〉

凡例			
	伐採する樹木		既存樹木
	補植する高木		補植する低木

春	夏	秋	冬
サクラ	アジサイ	ドウダンツツジ	ロウバイ