

なかの

毎月5日・20日発行

区報

NO.2003

8/5

平成30年(2018年)

中野区ホームページ ▶ <http://www.city.tokyo-nakano.lg.jp/>

特集

みなさんの

声

を
区
へ



区民の声アプリ「なかのEYE」、始まりました

6 平和と命の大切さを語り継ぐ

7 区からのおしらせ

10 情報スクエア(公共機関・民間団体からのおしらせ)

11 高齢者・介護情報

12 子ども・子育て・教育

15 健康・福祉(休日当番医・当番薬局 ほか)

中野区長
酒井直人



おななやんの声を区へ

行政監理担当/5階
 ☎(33)3389(4)445
 FAX(33)2220(5)434

区は、区民に対する説明責任を十分に果たすとともに、区民に信頼される「参加による区政」の実現を
 目指して、さまざまな広聴(意見や要望を聴く)活動を行っています。今号ではその一部をご紹介します。
 暮らしやすい中野区にするために、みなさんの声をお寄せください。

区民の声アプリ「なかのEYE」、 始まりました



区は、区民の声スマートフォン向けアプリ「なかのEYE」の配信を始めました。道路や公園設備の不具合などを、スマートフォンのカメラ、GPS機能を利用して簡単に区へ情報提供できます。投稿内容の対応状況については、区HPまたはアプリで確認することができます。個別の回答を希望する方には、電子メールなどでの回答も。ぜひアプリを利用して、みなさんの「気付き」をお知らせください。

☆アプリは無料。ダウンロードや投稿にかかる通信料は利用者の負担となります。利用方法などについて詳しくは、区HPで確認を。右記の二次元コードからもアクセスできます



▲Android用



▲iPhone用

なかのEYEの仕組み

①公共設備の破損など、気になる場面を見つけたら、スマートフォンで撮影し、アプリで投稿します。



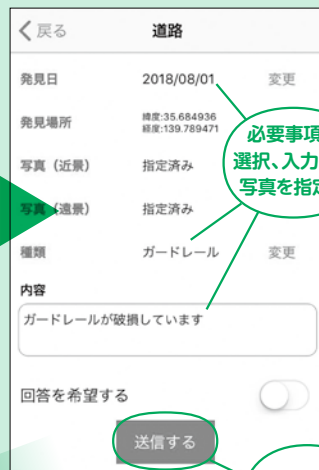
利用者

【ホーム画面】



「投稿する」を選択

【投稿画面】

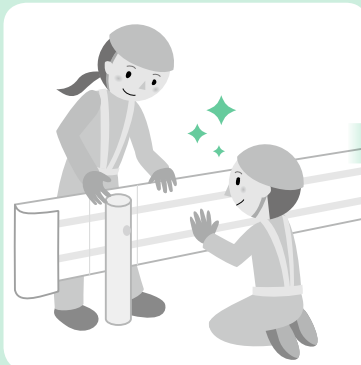


必要事項を選択、入力して写真を指定し

「送信」するだけ

中野区

②投稿内容をもとに、区の担当部署が速やかに対応します。「回答を希望する」を選んだ場合は、電子メールなどで回答します。



利用者

③対応状況は、区HPまたはアプリで確認できます。

【対応状況画面】



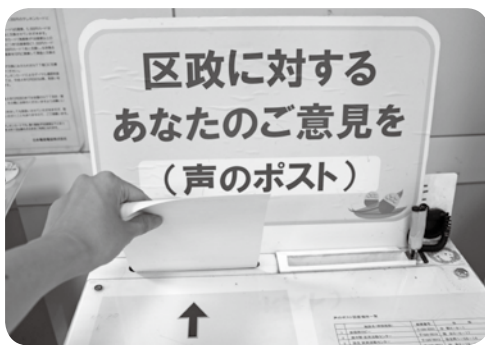
区コメント
 例:8月下旬の
 対応予定です



区民の声

区政に対する意見・要望を受け付けています。寄せられた意見は、可能な限り速やかに対応し、また必要に応じて他官庁等に対応を依頼します。回答は匿名の方を除き、各担当または行政監理担当から電話、電子メール、郵送などの方法でお伝えします。

電話、区HPのメールフォーム、電子メール✉kuminnokoe@city.tokyo-nakano.lg.jp、ファクシミリ、郵送または直接、各担当(区HP「区の組織一覧」で確認)へ。複数の部にまたがる場合や、区政運営全般に対するご意見、担当が分からない場合は、行政監理担当へ。区役所、区民活動センター、区立図書館などに設置された「声のポスト」への投書でも受け付け。



▲区役所1階の声のポスト

区政への提案箱

区政改革に生かすため、区政に対する具体的な提案をお寄せください。寄せられた提案は、担当部署で調査、検討し、可能なものは直ちに実現していきます。住所、氏名、電話番号を書いて、電子メール✉teian@city.tokyo-nakano.lg.jp、ファクシミリまたは郵送で、行政監理担当へ。



区民と区長のタウンミーティング

企画担当/4階

☎(3228)8987 FAX(3228)5476

区長が直接、意見などをお聞きします。中野のまちをより良くするため、みなさんのご参加をお待ちしています。

8月の開催予定

日時・会場・テーマ

- ① 21日(火)午後7時から桃園区民活動センター(中央4-57-1)で、自由討議 ☆定員70人
- ② 28日(火)午後7時から区役所9階会議室で、中野駅周辺まちづくりについて ☆定員100人



お待ちしています



▲7月25日のタウンミーティングでは、209人の参加者がありました

☆当日直接会場へ。一時保育・手話通訳希望の方は、各開催日の7日前までに電話またはファクシミリで、企画担当へ申し込みを

意見交換会

「大和町防災まちづくり計画」(素案)についての意見交換会

北西部防災まちづくり担当/9階

☎(3228)8727 FAX(3228)8943

区は、大和町地区の防災性やまちの魅力を向上するため、建物の不燃化促進などの防災まちづくりに取り組んでいます。

このたび、「大和町防災まちづくり計画」の素案をまとめたので、意見交換会を開催します。

日時 8月24日(金)午後7時~8時半、25日(土)午前10時~11時半

会場 大和区民活動センター(大和町2-44-6)

☆いずれも同内容。当日直接会場へ。手話通訳・一時保育(各日先着3人)希望の方は、8月6日~17日に電話またはファクシミリ(住所、氏名とふりがな、参加希望日、手話通訳希望の方はその旨、一時保育希望の方はお子さんの氏名とふりがな、月年齢を記入)で、北西部防災まちづくり担当へ

平成29年度 情報公開制度と個人情報保護制度の運営状況をお知らせします

文書・情報公開担当／4階
☎(3228)88094 ☎(3228)88334 FAX(3228)88334

情報公開制度

区民のみなさんの知る権利を保障する制度で、「中野区区政情報の公開に関する条例」により運営しています。

職員が職務の上で作成、または入手した情報で、文書等の記録媒体により保管しているものは、ご納得でも情報公開請求できます。

昨年度の情報公開請求の件数は410件で、内訳は表1のとおりです。

表1 情報公開の決定状況 (410件)

全部公開 (個人情報などの公開すべきでない情報が一切含まれない請求)	365件
一部公開 (情報の一部を公開できない請求)	32件
非公開 (情報の全部を公開できない請求。うち9件は、該当する文書が存在しなかったもの)	11件
存否応答拒否 (文書の存否自体を明らかにせず、請求を拒否したもの)	1件
却下 (権利の乱用、請求要件を欠くものなど)	1件

個人情報保護制度

区民のみなさんのプライバシーを守り、個人情報を適正に収集・管理するための制度で、「中野区個人情報保護に関する条例」により運営しています。

区の事務で個人情報を収集する場合は、目的、内容などの登録が義務付けられ、その内容は、区民や学識経験者で構成する「個人情報保護審議会」で審議しています。

平成29年度末の登録数は表2のとおりです。なお、昨年度の自己情報開示請求(区が保管する自己の個人情報について開示を求める請求)の件数は、115件でした表3。

表2 個人情報収集事務登録等状況

実施機関	平成28年度末の登録数(A)	同29年度内の登録			同29年度末の登録数(A+B-C)
		新規(B)	廃止(C)	変更	
区長	893件	25	5	64	913件
教育委員会	611件	0	2	1	609件
選挙管理委員会	8件	0	0	2	8件
監査委員	2件	0	0	0	2件
計	1,514件	25	7	67	1,532件

表3 自己情報開示の決定状況 (115件)

全部開示	78件
部分開示	15件
不開示	22件



公正性の確保のために
区は、情報公開請求や自己情報開示請求に対する区の決定について審査請求があった場合の審査機関として、情報公開・個人情報保護審査会を設置しています。

個人情報を収集する事務の登録内容

● 目的外利用

特定の目的で収集した個人情報を、申請者の手続きの利便性を図るなどのために別の事務に活用すること。

課税関係及び福祉関係情報を、他のサービス利用の際に提出書類を省略するためなどで利用

● 外部提供

区で収集した個人情報を、収集目的の範囲を超えて区の組織以外に提供すること。

法令等に基づく報告や保育士への就業支援資金貸付事業などで利用

● 電子計算組織への記録

個人情報をコンピュータに記録して業務を行うこと。

マイナポータルによる電子申請、データヘルス事業及び金銭会計などで利用

● 電子計算組織の結合

区と区以外のコンピュータ間で、通信回線を使って個人情報を処理すること。

児童館、住宅宿泊事業の適正な実施に関する事務などで利用

中野区役所フェイスブックページ

ほぼ毎日情報発信しています。「いいね!」を押して、友達にもお知らせを。



ここをクリック

マチイロ

アプリで手軽に「なかの区報」の電子書籍版をご覧になれます。気になる記事の切り取り、保存もできます。



ご利用ください
区報電子書籍版と
中野区フェイスブック

広報担当／4階
☎(3228)8803
FAX(3228)5645

「なかの区報」読者アンケート

「なかの区報」をご愛読いただき、ありがとうございます。
 区政情報をより分かりやすく伝えるため、みなさんの声をお聞かせください。



対象	中野区民 ☆いずれかの方法で一人1回限り	集計結果(概要)の公表	「なかの区報」10月5日号(予定) ☆住所・氏名を明記してアンケートに協力していただいた方の中から、抽選で10人に、区内共通商品券(千円分)を進呈。なお、当選者の発表は発送をもって代えさせていただきます
提出方法	下記事項に漏れなく回答し(紙面のコピーやハガキなどへの回答転記も可)、8月31日までに次のいずれかの方法で提出		
期限	①区報=8月5日以降にアンケート一覧から入力 ②ファクシミリ=このページをそのまま区報担当へ送信 ③区施設で提出=区民活動センター・図書館に設置している「声のポスト」、または区役所1階総合案内の「アンケート回収ボックス」に入れる ④郵送=区報担当(〒164-8501/住所不要)へ郵送(当日消印有効)		

▼区の広報全般について質問します

①区の情報、何から得ていますか (当てはまるもの全てを選択)

- 紙媒体 A なかの区報
 B 中野区生涯学習スポーツ情報紙「ないせす」
 C 区民活動センター広報紙
 D 掲示板(ポスター)・チラシ
- インターネット E 中野区ホームページ
 F 中野区役所フェイスブックページ・ツイッター
 G 区発信のメールマガジン
 (子育て応援/産業情報/防災情報/防犯)
 H 中野区都市観光ホームページ「まるっと中野」
 I 「マチイロ」による区報の自動配信
 J ご近所SNS「マチマチ」
- その他 K 区映像広報番組「ピックアップなかの」
 L 家族や知人との会話など
 M 上記A～L以外の方法(具体的に記入↓)

②区情報をインターネットから得る場合に、利用している機器は(当てはまるもの全てを選択)

- A パソコン
 B 携帯電話
 C 多機能携帯端末(タブレット)
 D 多機能携帯電話(スマートフォン)
 E 分からない、または利用していない

③区の広報全般(①のA～Kなど)への意見を自由に記入してください↓

▼ここから「なかの区報」について質問します

④「なかの区報」を毎号読みますか(一つ選択)

- A 毎号読む
 B だいたい読む
 C 読まないことが多い
 D ほとんど読まない

⑤1号当たり、どのくらい読んでいますか(一つ選択)

- A すみずみまで読む
 B 半分程度読む
 C 興味のある記事だけ読む
 D ほとんど読んでいない

⑥「なかの区報」から必要な情報を(一つ選択)

- A 入手できている
 B どちらかといえば入手できている
 C どちらでもない
 D どちらかといえば入手できていない
 E 入手できていない

⑦「なかの区報」の発行回数は(一つ選択)

- A 多い(月1回以下で良い)
 B ちょうど良い(月2回のままで良い)
 C 少ない(月3回以上が良い)

⑧「なかの区報」の紙面をリニューアルするなら(当てはまるもの全てを選択)

- A カラーにする
 B 横書きを増やす
 C 縦書きを増やす
 D 文字を大きくして情報量を減らす
 E 文字を小さくして情報量を増やす
 F このままで良い
 G その他(具体的に記入↓)

⑨「なかの区報」の満足度は(一つ選択)

- A 満足
 B どちらかといえば満足
 C 普通
 D どちらかといえば不満
 E 不満
 (左記の理由を具体的に記入↓)

⑩「なかの区報」で今後何を充実させて欲しいですか(当てはまるもの全てを選択)

- A 各種手続き情報
 B 区からのお知らせ情報
 C 健康情報
 D 区の計画、施策情報
 E 防災・防犯情報
 F 福祉情報
 G 子育て・教育情報
 H 地域のお祭り、イベント情報
 I 観光、区の魅力
 J 区で活躍する人、出来事の紹介
 K 文化・スポーツ情報
 L その他(具体的に記入↓)

⑪「なかの区報」を読んだ感想・意見、読みたい特集などを自由に記入してください↓

⑫ 回答者	住所	〒 1 6 <input type="text"/> - <input type="text"/> <input type="text"/> <input type="text"/> <input type="text"/> <input type="text"/>	丁目	番	号			
	氏名	年代(一つ選択)		10代以下	20代	30代	40代	50代
				60代	70代	80代	90代以上	



「中野区平和の語り部 映像記録」を放映中

次世代に平和の大切さを伝えるため、戦争を実際に体験した方が語り部として、当時の様子を語る映像をご覧になれます。

視聴方法 中野区公式YouTubeチャンネル(区HPからもご覧になれます)

☆映像資料として区民団体等への貸し出しも行っていますので、ぜひ活用を

平和の意味を考えるきっかけに、 ご覧ください

当日直接会場へ。いずれも最終日は午後4時まで。

◆8月の平和企画展示

「広島・長崎の原爆記録写真」

①3日(金)～15日(水)の平日午前8時半～午後5時、区役所1階区民ホールで

②17日(金)～30日(木)中野駅ガード下ギャラリー「夢通り」東側で

◆13日(月)～15日(水)は 平和資料特別展示も

区役所1階特別集会室で開催。なお、区役所4階には、常設の平和資料展示コーナーもあります。こちらへも、ぜひお立ち寄りください。



▲爆心地とドーム



▲警報が鳴るたびに防空壕へ



▲学童疎開中、寺で授業を受ける児童

平和と命の大切さを語り継ぐ 平和への思いを未来へ

平和・国際化担当/4階

TEL(0226)806007 FAX(0226)5476

太平洋戦争終結から70年以上経ち、戦争を知らない世代が区民の大半となった今、当時の体験を直接聞く機会は少なくなっています。

若い世代が未来に向けて戦争の惨禍を語り継ぐためには、平和が当たり前ではなかった時代の体験者の声に改めて耳を傾け、貴重な記録に目を留めることが望まれます。

かけがえのない平和への思いを、未来へ伝えていきましょう。

HP詳しく

8月15日は、 「戦没者を追悼し平和を祈念する日」です

先の大戦において亡くなられた方々を追悼し平和を祈念するため、8月15日(水)正午から1分間の黙とうをお願いします。



▲区の平和のシンボルマーク

8月15日は、戦争で犠牲になられた方々を追悼し、平和を願う日です。先の大戦では、中野区内でも度重なる空襲に見舞われました。特に昭和20(1945)年5月25日の山の手大空襲では、区内の大半が焼け野原となり、分かっているだけでも死者418人、負傷者1611人、全焼家屋は約2万戸に及ぶなど、戦争によってもたらされた被害は計り知れないものがありました。

終戦から73年が過ぎ、戦後に生まれた人が日本の人口の8割を超えた今日、戦争を体験した方は少なくなっています。戦争の悲惨さを次の世代に語り継ぐことを決して忘れてはなりません。中野区では、戦争の記憶を風化させず後世に伝え続けていくため、「平和の語り部」を区立中学校へ派遣するとともに、証言内容を映像化するなどの取り組みを継続して進めています。私たちは過去の歴史の教訓を深く胸に刻み、平和を願う区民の想いを未来につなげる責務があります。

和な世界の構築に向け、引き続き国際社会に働きかけを続けていかなければなりません。中野区では、昭和57(1982)年に「憲法擁護・非核都市の宣言」を行い、平成2(1990)年には「中野区における平和行政の基本に関する条例」を制定し、平和に向けた取り組みを推進してきました。また、世界各地での核実験に抗議するなど、平和への意思を明確に示してきました。

戦後の日本は、平和の道を歩み、世界に貢献してきました。唯一の戦争被爆国として、核兵器の廃絶や平和

東京2020オリンピック・パラリンピック競技大会の開催まで2年。国際平和の実現には、全ての人が民族性や文化の違いを認め合い、相互に尊重できる国際社会づくりが必要で、中野区においても、北京市西城区やソウル特別市陽川区との交流などを進め、自治体や市民レベルでの交流を積み重ねています。これからも区民のみなさんとともに平和に向けた歩みを着実に進め、平和への思いを未来につないでいきたいと思っています。

中野区長 酒井直人

HPはホームページ 区HPから、は電子申請が、は申請書などのダウンロードが可 は、区HPで詳しい内容をご覧になれます



〔仮称〕弥生町二丁目 地区地区計画「都市計画 原案図書を縦覧します」

東部・南部防災まちづくり担
当／9階

☎(3228)8774
FAX(3228)8943

区は、弥生町二丁目周辺
地域の防災性向上や居住環
境の改善に向けた防災まち
づくりを進めています。

このたび、都営川島町
アパート跡地を対象とした
〔仮称〕弥生町二丁目地区
地区計画（原案をまとめ
たので、都市計画原案を縦
覧します。

図書の縦覧 8月21日～9月
3日に、区役所9階都市計
画担当で

意見を提出できる方 区域内
の土地所有者及び都市計画
法施行令第10条の4に規定
する利害関係のある方
意見提出の方法 意見書（書

式自由。住所、氏名とふりがな、電話番号、利害関係のある方の場合はその理由も記入）を郵送または直接、都市計画担当へ。9月10日必着

突出看板・日よけ等の 設置及び屋外広告物の 掲出には許可が 必要です



道路占用・監察担当／8階

☎(3228)5599
FAX(3228)5674

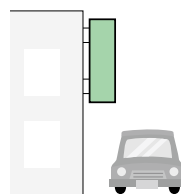
人や車が安全に通行し、
災害時には避難経路の役割
を果たすため、道路に許可
なく物を置くことはできま
せん。

建築物から道路上にはみ
出す看板や日よけ等を設置
する場合は、道路法32条の
規定による道路占用の許可
が必要です。

また、屋外広告物がまち
の景観を壊さないよう、区
は規制を行っています。区
内では、掲出場所が私有地
であっても、東京都屋外広
告物条例に基づく許可が必
要です。

既に看板や日よけ、屋外
広告物を掲出していて、許
可を受けていない場合は、

速やかに申請してください。
いずれも、許可基準や占
用料・手数料の規定があり
ます。詳しくは、区HPをご
覧になるか、道路占用・監
察担当へ問い合わせを。
☆都道上の道路占用の許可
については、東京都第三建
設事務所管理課☎(3387)
5104へ問い合わせを



〔仮称〕本町二丁目公園 の名称が決まりました

公園整備担当／8階

☎(3228)5553
FAX(3228)5677

区が整備を進めている、
〔仮称〕本町二丁目公園
（本町2-12・14）が10月こ
ろに開園します。

この公園の名称をみなさ
んから募集したところ、65
人の方から140件の応募
がありました。

地域の方の意見を基にし
た選考の結果、名称は「本
町二丁目公園」に決定し
ました。

ご応募ありがとうございました。

副区長を任命しました

経営室経営担当／4階

☎(3228)8811 FAX(3228)5647

区長は、区議会の同意を得て7月14日付で副区長に横山克人氏を任命しました。任期は平成34(2022)年7月13日までです。

横山克人氏 昭和38年生まれ。

昭和61年建設省入省。国土交通省中部地方整備局建政部長、一般財団法人民間都市開発推進機構企画部参事などを歴任

第5回区役所・サンプラザ地区 再整備推進区民会議を傍聴できます

中野駅周辺計画担当／9階

☎(3228)8970 FAX(3228)5670

内容 区役所・サンプラザ地区のまちづくりについて

日時 8月21日(火)午前10時半～正午

会場 産業振興センター(中野2-13-14)

☆当日直接会場へ。これまでの同会議の議事録などは、区HPでご覧になれます



外国語版「中野区 ごみ分別アプリ」の ご利用を



ごみゼロ推進担当(リサイクル
展示室内)

☎(3228)5503
FAX(3228)5634

収集日やごみの分別方法
をスマートフォンなどで確認
できます。日本語版の他に、
英語・中国語(簡体字)・ハン
グルに対応した外国語版も
配信中です。

☆知り合いに外国人の方が
いたら、このことをお知らせ



中野区ごみ減量
キャラクター
「ごみのん」の
アイコンが目印



▲iPhoneの方は
こちらから



▲Androidの方は
こちらから

ください
利用方法 次の二次元コード
を読み取り、アプリをダウ
ンロードすると、端末に設
定された言語で利用できま
す。詳しくは、区HPで確認

税・国保

平成30年度の
特別区民税・都民税の
申告をしない方へ

区民税課税担当/3階
☎(3228)8913
FAX(3228)8947

8月9日に、未申告の方へ申告書を再度郵送します。申告をしないといふ、必要な時に税証明書を受け取れません。速やかに提出してください。

申告書の記入方法などについて詳しくは、区民税課税担当へ相談を。

講座・講演

パソコン入門講座

情報政策推進担当/6階

☎(3228)8807
FAX(3228)5646

文字入力やインターネットの操作方法などを学びます。☆使用するOSはWindows10。中野区シルバー人材センターとの共催

会場・日時 中野区シルバー人材センターの分室①②③で

実施し、いずれも同内容

①江古田分室 〒165-0022 江古田4-14-11 8月24日(金)・25日(土)、②北部分室 〒165-0033 若宮3-15-12 ③南部分室 〒164-0012 本町6-17-12 8月27日(月)・28日(火)

☆参加は1日のみ(いずれも午前10時~午後3時。昼休み1時間を含む)

対象 区内在住・在勤で、パソコン操作に慣れていない方

申込み 往復ハガキに、講座名、住所、氏名とふりがな、電話番号、受講希望日・会場

(返信用にも住所、氏名)を記入し、受講を希望する会場(①②③のいずれか)へ。8月13日必着。抽選で各日・各会場10人(計60人)

☆結果は、全申込者に8月18日までに返信

地域活動コーディネーター養成講座

地域自治推進担当/5階

☎(3228)8806
FAX(3228)5620

地域には、高齢者や子どもを取り巻くさまざまな課題があります。それらの解決には、地域のニーズを把握して、適切な支援を行う

人材が必要です。

この講座では、地域の課題解決や地域活動の活性化を促す人材を養成します。

☆区は、修了者のうち希望者の名簿を、区民活動センター運営委員会(※)に提供。

各運営委員会は、名簿から事務局スタッフを採用します

日時 10月3日(水)・4日(木)・11日(木)・12日(金)の午後7時~9時と、13日(土)の午後1時~5時。全5回

会場 区役所7階会議室

対象 地域活動のコーディネーターとして地域自治を推進する意欲のある方、地域福祉やコミュニティづくりに関心がある方 ☆過去に受講した方を除く

申込み 8月6日から電子申請か、区HP、区民活動センター、地域自治推進担当で6日から配布する応募申請書に記入し、作文(これらの社会に求められる地域活動)(800字以内、書式自由)を添えて、郵送または直接、地域自治推進担当へ。

8月24日必着。書類選考により20人

☆結果は、全申込者に郵送

※区民活動センター運営委員会

会 町会・自治会からの推



新江古田自転車駐車場(登録制)の利用者を追加募集します

自転車対策・地域美化担当/8階
☎(3228)5561 FAX(3228)5675

新江古田自転車駐車場(江原町2-29-17)の拡張に伴い、新規に利用する方(100台分)を募集します。

☆利用料免除の制度などについて詳しくは、自転車対策・地域美化担当へ問い合わせを

利用期間・料金	10月1日~来年3月31日、3,600円
対象	自宅、通勤・通学先が新江古田駅からおおむね500m以上離れている方
申込み	8月17日以降に直接、新江古田自転車駐車場へ。先着順に受け付けて、審査します。満車になり次第終了。重複申し込みや記載漏れは無効 ☆受付時間は平日の午前7時半~10時半と午後2時~4時。ただし、8月18日・19日の午前10時~正午は、土・日曜日でも受け付け

相談

第3日曜日の法律相談

区民相談担当/1階

☎(3228)8802
FAX(3228)5644

弁護士による法律相談で

薦者を中心に構成され、区民活動センターの地域活動支援業務を受託

す。必ず事前予約を。
対象 区内在住の方
日時 8月19日(日)午後1時~4時 ☆一人当たりの相談時間は30分

会場 区役所1階専門相談室
申込み 8月14日午前10時から電話で、区民相談担当へ。先着12人

☆平日の相談日は、区HPをご覧ください

HPはホームページ

区HPから、



は電子申請が、



は申請書などのダウンロードが可



は、区HPで詳しい内容をご覧になれます

区への寄付(4月~6月)

- ▼4月4日、東中野睦会様から29,705円
- ▼5月21日、株式会社小河原建設様から23,800円
- ▼6月1日、りぼんの会様から3,670円
- ▼6月12日、福田尚久様から30,000円

環境基金への寄付(4月~6月)

- ▼5月14日、神田宏志様から30,000円
- ▼5月31日、西川一牛様から2,000円
- ▼6月15日、福田昌也様から33,000円
- ▼6月28日、石毛美智子様から1,000円
- ▼6月29日、NPO法人ピクニックケア様から10,000円

区民公益活動推進基金への寄付(4月~6月)

- ▼6月15日、福田昌也様から30,000円

ありがとうございました。

産業振興センターの講座
(2件)

産業振興センター

中野2-13-14

☎(3380)6940

FAX(3380)6949

次の①②とも

対象 区内在住・在勤の方

区内での創業を考えている方

会場 産業振興センター

申込み 8月6日から産業

振興センターHPから申し込む

か、電話、ファクシミリ(受

講希望講座名、住所、氏名

とふりがな、電話番号、お

仕事・
ビジネス

持ちの方はメールアドレスを記入(または直接、同センターへ)

①苦手意識のある人も必ず着手できる事業計画書作成入門

事業計画書作成のポイントを中小企業診断士に学びます。6回連続講座の6回目。今回のみの参加も可。先着10人。

日時 9月1日(土)午後1

時半~5時半

参加費 千円

②お金をかけずにフェイスブックでお客を増やす方法

0円からできる販売促進

手法を中小企業診断士に学びます。先着30人。
日時 9月12日(水)午後6時半~8時半職員・
アルバイト未経験の方も歓迎
区立保育園アルバイト
(登録者)

区立保育園等担当/3階

☎(3228)8006

FAX(3228)5009

職種(4種) 短時間保育補

助、保育補助、用務補助、

調理補助

勤務期間 6か月以内

☆勤務日数・時間は調整可

時給 980円~1320

円 ☆職種、勤務期間、資

格の有無等により異なります

す

交通費 支給(限度額あり)

申込み 電子申請か、所定

の登録申込書を郵送または

直接、区立保育園等担当へ

☆登録期間は1年間。欠員

などの状況に応じて随時面

接を実施。登録申込書や勤

務条件などについて詳しく

は、区HPか、区立保育園等

担当へ問い合わせを

西武新宿線踏切渋滞解消促進
期成同盟決起大会にご参加を西武新宿線沿線まちづくり企画担当/9階
☎(3228)8978 FAX(3228)5417

区内を東西に横断する西武新宿線には、1時間当たり40分以上遮断されている「開かずの踏切」があり、交通渋滞の発生や踏切事故の危険性、地域の分断など、深刻な問題を招いています。

その解消に向け、地域の想いを一つにして国や東京都、西武鉄道株式会社へ要請活動を行うための決起大会を開催します。当日は、連続立体交差事業(※)や西武新宿線沿線の区内のまちづくりの状況についても報告します。ぜひ、ご参加を。



鷲ノ宮駅の西側(中杉通り)

日時

8月28日(火)
午後2時~3時半
(1時半開場)

会場

野方区民ホール
(野方5-3-1)
☆当日直接会場へ

※連続立体交差事業=鉄道を一定区間連続して立体化させ、多くの踏切を同時になくすことで、交通渋滞や踏切事故、地域の分断の解消などが期待される事業

期成同盟の
活動について

踏切渋滞を解消するため、平成16年に区民・区議会・中野区が一体となり「西武新宿線踏切渋滞解消促進期成同盟」を結成しました。

昨年度は、中井~野方駅間の連続立体交差事業の着実な推進、野方~井荻駅間の同事業の早期実現、安定した財源の確保を目指して決起大会を開催。大会で採択された決議により、国、東京都、西武鉄道株式会社に対して要請活動を行いました。



HPはホームページ 区HPから、は電子申請が、は申請書などのダウンロードが可能 は、区HPで詳しい内容をご覧になれます



中野区国際交流協会 からのお知らせ

中野区国際交流協会
〒164-0001 中野2-9-7
☎(03)42091609
☎(03)30307288
FAX(03)30307288

①「初めての中国語」

中国語の発音記号(ピンイン)や発声(四声)が分かり、簡単なあいさつができる方が対象。欠員分10人。

日時 9月4日～12月18日の火曜日、午後6時半～8時半

②「初めての韓国語」

ハンブルが読めて、簡単なあいさつができる方が対象。欠員分10人。

日時 9月5日～12月12日の水曜日、午前10時～正午

③「実践英会話」

身の回りで使う、英会話。欠員分5人。

日時 8月31日～11月2日の金曜日、午後1時～3時

④「English Speaking」
English Speaking

日時 9月5日～11月7日の水曜日、午後6時半～8時半 ☆定員25人

①～④とも

会場 なかのZERO西館(中野2-9-7)

対象 区内在住・在勤・在学の方

参加費 ①②1万2千円、③④1万2千500円

☆同協会賛助会員は2千円引き。①②12回(予備日含む)、③④10回

申込み 往復ハガキに講座名、住所、氏名とふりがな、年齢、性別、電話番号、区内在勤・在学の方は勤務先名または学校名、会員一般の別(返信用にも住所、氏名)を記入し、8月17日必着で中野区国際交流協会へ。抽選結果は全申込者に返信

「やったねーの会」へご参加を

同協会主催の日本語クラスで学んだ区内在住・在学の外国の子どもたちが、日本語でスピーチします。学習の成果をご覧ください。

日時・会場 8月20日(月)午前10時半～正午、なかのZERO西館(中野2-9-7)で☆当日直接会場へ

ほほえみサービス 事業協力会員説明会

中野区社会福祉協議会ほほえみサービス事業担当

☎(03)8007055
FAX(03)8007027

ほほえみサービスは、在宅での日常生活を有料でお手伝いする区民同士の支えあいの仕組みです。20歳以上で、家事や介護のお手伝いができる協力会員を募集しています。

日時・会場 8月25日(土)午前10時～11時半、スマイルなかの(中野5-68-7)で☆当日直接会場へ。会員登録には、年会費千円と本人名義のゆうちょ銀行の口座が必要

リサイクル自転車の販売

中野区シルバー人材センター
☎(03)60670771
FAX(03)60670608

区の条例に基づき撤去された自転車の一部を分解・整備し、30台を販売予定です。日時 8月16日(木)午前11時40分までに直接会場へ。11時45分に購入順を決める抽選を開始。荒天延期

会場 中野四季の森公園内管理棟(中野4-13)

販売価格 車種により8千500円、1万5千500円、1万3千円(防犯登録料、TSMマーク代、消費税込み)

☆天候による当日の開催可否、販売日以降の在庫状況については、同センターHP <http://www.nakano-sjc.or.jp>をご覧ください。9月以降も毎月第3木曜日に実施

ファミリー・サポート 事業登録講習会

中野区社会福祉協議会中野区ファミリー・サポート事業担当
☎(03)8007052
FAX(03)8007027

子育てを地域で手助けする、相互援助活動事業の会員を募集しています。講習会は、お子さんと参加可。

日時・会場 8月21日(火)、9月4日(火)、いずれも午前10時半～正午(10時15分開場)、スマイルなかの(中野5-68-7)で、同内容

対象 利用会員は区内在住で子育ての援助を受けたい方、

協力会員は区内在住・在学・在勤か隣接区にお住まいで、子育ての援助をしたい20歳以上の方

持ち物 登録希望の方(利用会員は保護者の顔写真(3cm×2.5cm、スナップ写真可)2枚、印鑑、黒ボールペン

☆当日直接会場へ。各日先着40人(お子さんを含む)

年金相談をする方は 事前予約のご利用を

中野年金事務所
中野2-4-25
☎(03)80070111

年金の請求や見込み額、被保険者記録などについて相談できます。相談を希望する方は、次の予約先へ原則、事前予約をしてください。

予約先

①「予約受付専用電話」☎0570(05)48000

☆ナビダイヤル。平日の午前8時半～午後4時(月曜日は午後6時まで)、第2土曜日の午前9時半～午後3時

②中野年金事務所☎(03)80070111 ☆自動音声案内に従い、最初に「1」、次に「2」を選択。平日の午前8時半～午後5時15分(週の初日は午後7時まで)

東京都子育て支援員研修を受講しませんか

東京都福祉保健局少子社会対策部
計画課
☎(5320)4121

都内在住・在勤で、子育て支援員として就業希望の方を対象とした研修です。修了者は、東京都により「子育て支援員」として認定されます。4コースあり、いずれも8月15日必着で申し込みが必要。申し込み方法について詳しくは、受講を希望するコースに応じて、次の問合せ先へ確認を。

問合せ先

地域保育コース=公益財団法人東京都福祉保健財団 ☎(3344)8533

地域子育て支援コース・放課後児童コース=株式会社東京リーガルマインド ☎(5913)6225

社会的養護コース=ヒューマンアカデミー株式会社 ☎(5348)2039

☆募集案内は、各問合せ先☎からダウンロード可。区役所5階子ども教育部企画財政担当でも8月5日から若干数配布予定。研修制度全般について詳しくは、東京都福祉保健局少子社会対策部計画課へ問い合わせを



information

高齢者・介護情報

介護予防・日常生活支援
総合事業
「なかの元気アップセミナー」
にご参加を

介護予防体制整備担当／5階
☎(33228)8949
☎(33228)8710



週1回、2時間程度で全12回(脳鳴は全10回)のプログラムを組み、生活機能の改善を目指す事業です。
9月のプログラム・会場
運動機能改善Ⅱ中部スポーツ

コミュニケーションプラザ(中央3-19-1)、東京総合保健福祉センター(江古田の森(江古田3-14-19)、シエスタクラブ(鷺宮(鷺宮4-26-5))カラオケ体操Ⅱ南部すこやか福祉センター(弥生町5-11-26)、中部すこやか福祉センター(中央3-19-1)、沼袋区民活動センター(沼袋2-40-18)、鷺宮区民活動センター(分室)(白鷺1-4-27/8月31日開始)脳鳴(脳を活性化する軽体操と測定)Ⅱ中野体育館(中野4-11-14)等

対象 区内在住の65歳以上の方で、次の①②のいずれかに該当し、地域包括支援センターで対象者と認められた方

①要支援認定を受けた方
②基本チェックリストで対象者と判定された方

地域包括支援センター一覧

センター名	電話番号
南中野	☎(5340)7885
本町	☎(5385)3733
中野	☎(3367)7802
東中野	☎(3366)3318
中野北	☎(5380)6005
江古田	☎(3387)5550
鷺宮	☎(3310)2553
上鷺宮	☎(3577)8123

☆お住まいの地域を担当するセンターが分からない場合は、☎をこ覧になるか、介護予防体制整備担当で確認を

申込み 電話または直接、左記の地域包括支援センターへ

化する体操や生活習慣の改善について、介護予防運動指導員などに学びます。全6回。

①野方高齢者会館
野方2-29-12
☎・FAX(3388)9586
日時 9月6日～11月15日の第1・第3木曜日、午後1時半～3時半
申込み 8月6日～9月6日の平日午前9時～午後5時に電話または直接、野方高齢者会館へ。先着15人

②やよいの園
弥生町3-33-8
☎(3370)9841
FAX(3370)8392
日時 9月4日～11月20日の第1・第3火曜日、午後1時～2時半
申込み 8月6日～20日(日)

家族介護教室
中野友愛ホーム
江古田2-24-11
☎(3389)5515
FAX(3318)5992
食事・飲み込む機能、足腰が弱っている方への介助方法などについて、専門職を交えて懇談します。
日時 8月28日(火)午後1時～3時
対象 自宅で高齢者を介護している方
申込み 8月6日～27日に電話で、中野友愛ホームへ。先着15人

HPはホームページ 区HPから、Eメールは電子申請が、PDFは申請書などのダウンロードが可

HPは、区HPで詳しい内容をご覧になれます

information 子ども・子育て・教育

夏休み親子くらしの講座 「オリジナル貯金箱を作ろう」

消費生活センター／1階
☎(3389)1191 FAX(3389)1199

お金の使い方や小遣い帳のつけ方を学び、車の形の貯金箱を作ります。

日時 8月24日(金)午後2時半～4時

会場 区役所1階特別集会室

対象 区内在住・在学の小学校1～3年生とその保護者

申込み 8月6日～17日に電子申請または電話で、消費生活センターへ。先着15組30人

☆一時保育希望の方は、あわせて申し込みを。先着5人



▲自分だけの貯金箱をつくらう

妊婦さんの 歯っぴいお食事講座

鷹宮すこやか福祉センター
若宮3-58-10
☎(3336)7111 FAX(3336)7134

第1子を出産予定の区内在住の方を対象に、妊娠期や出産後の食事のポイントやレシピを紹介します。試食やお口のケアなどの健康チェックも。

☆希望者は、食事診断も受けられます

日時 9月14日(金)午前10時～正午

会場 鷹宮すこやか福祉センター

申込み 8月6日～9月12日に電子申請

か、電話または直接、鷹宮すこやか福祉センターへ。先着15人

栄養講座「家事場のパパ& ジジちから離乳食づくり編」

鷹宮すこやか福祉センター
若宮3-58-10
☎(3336)7111 FAX(3336)7134

「男子厨房に入ろう!」。乳児から大人まで応用できる食事づくりのポイントを、講

義と試食を通して管理栄養士に学びます。ママとお子さんのための食育コーナーでは、持参したみそ汁の塩分測定とカルシウム量のチェックができます。

日時 9月1日(土)午後1時半～3時

会場 鷹宮すこやか福祉センター

対象 区内在住の、家族に妊婦または1歳未満の乳児がいる男性

申込み 8月6日～29日に電子申請か、電話または直接、鷹宮すこやか福祉センターへ。先着20人(組)

消費者相談の現場から

子どものオンラインゲームの トラブルにご注意を

スマートフォン(スマホ)やパソコン等を使い、インターネットを介して遊ぶオンラインゲーム。無料のものが高額な請求をされたり、親が知らない間に高額課金されたりすることもあります。



事例①

テレビで無料と宣伝しているゲームサイトに親のスマホで登録した。子どもはゲームを有利にするアイテム(道具)が有料なことを知らず、アイテムを多数購入して遊び、15万円の請求書が届いた。

事例②

ゲーム内のアイテム購入を子どもにねだられ、「今回だけなら」と親がクレジットカードの番号を入力したところ、そのままゲームサイトにカード番号が登録された。その後も子どもがアイテムを買い続け、カード会社から80万円請求された。

アドバイス

オンラインゲームは、その多くが有料のアイテムを購入しなければゲームを楽しめないようになっていきます。

子どもに利用させる時は、保護者が利用規約や課金状況を確認し、カード情報などは適正に管理しましょう。利用する際のルールを子どもとよく話し合うことも大切です。

スマホは使用に際して、パスワードの設定や課金を防止・制限する設定ができます。子どもが利用する機器には、制限の設定をするなどの対策をしましょう。

消費生活センター／1階 ☎(3389)1191 FAX(3389)1199

☆相談専用電話 ☎(3389)1196(平日午前9時半～午後4時)

駅チカ 家族葬 専用式場

夜中でも対応してくれるのかしら

安心して葬儀を頼めるところはないかな

家に連れて帰れないのだけど……

中野区民の方々にご支持いただいております。

くみん斎場 中野新井薬師前

東京都中野区上高田3-19-17
西武新宿線・新井薬師前駅・南口より徒歩約3分

お問合せ・資料請求 24時間365日受付 (03) 6454-0019

経営に関するお悩みは 相談 専門家にご相談ください!

税務 法律 金融

など、経営に関するご相談を無料で承っております。詳細は下記へお問合せください。

※会員・非会員問わず利用できます。
※本相談は、経営に関する相談に限定しています。

電話番号: 03-3389-1241

東京商工会議所 中野支部

ボーカル教室を
お探しなら!

これから歌を
始めたい方のための
街のボーカル教室!

30分無料体験レッスン実施中!

お問合せ・無料体験のご予約は
お電話で!

US ボーカル教室 中野校
TEL 0120-1692-88

information
健康・福祉

「食の安全・安心展～ご存知ですか?食中毒のリスクとその予防方法について～」

食品衛生担当(中野区保健所内)

☎(3382)6664 FAX(3382)6667

食中毒のリスクは、私たちが気付かないところにも潜んでいます。日常のさまざまな場面で起こり得る食中毒とその予防方法をご覧ください。

日時 8月16日(木)～24日(金)の平日
午前8時半～午後5時

会場 区役所1階区民ホール

☆当日直接会場へ

肉は中心部までよく加熱して食べましょう

最近、鳥刺し、とりわさなど、肉の生食によるカンピロバクター食中毒や腸管出血性大腸菌食中毒が都内で発生しています。

牛レバーや豚肉(内臓を含む)は、生食用としての販売が禁止されています。鶏肉やその他の食肉も、生で食べると食中毒になることがあります。「新鮮だから生でも安全」というのは間違いです。全ての肉は、中心部まで十分に加熱してください。

従業員の健康づくりにご利用を「オフィス出張ストレッチ」

産業振興センター

☎(3380)6946 FAX(3380)6949

肩凝り・腰痛改善ストレッチ、リフレッ



事故に遭ったら、加入している健康保険へ届け出を



交通事故(自損事故含む)や暴行など、他人(第三者)の行為によって受け取った治療に必要な医療費は、加害者が過失割合に応じて負担するのが原則です。健康保険は使えません。

しかし、警察への届け出と同時に、加入している健康保険へ届け出ること、まずは健康保険で診療を受けられます。

その場合は、必ず事前に下記へ連絡して、各担当に事故等の詳細を知らせ、提出書類などについての説明を受けてください。

連絡先
国民健康保険の加入者＝国保給付担当／2階
☎(3228)5508 FAX(3228)5655
後期高齢者医療保険の加入者＝後期高齢者医療担当／2階
☎(3228)8944 FAX(3228)5661
☆上記以外の方は、加入している健康保険へ連絡を

シュヨガなどを区内事業所のオフィス内でスポーツクラブ講師に学びます。

開催日時 (9月3日～14日のいずれか1日)、運動内容、定員などは相談して決定します。

☆8月6日～20日に申し込みを受けた中から抽選で1社。内容などについて詳しくは、産業振興センター☎をご覧ください。同センターへ問い合わせを

「姿勢づくりヨガ～骨盤底筋を整えよう～」

中部すこやか福祉センター

中央3-19-1

☎(3367)7788 FAX(3367)7789

きれいな姿勢づくりや体力づくりについて、ヨガインストラクターに学びます。

日時 9月6日(木)午前11時～正午

会場 中部すこやか福祉センター

対象 区内在住・在勤の方 ☆3か月～11か月の乳児と参加可

申込み 8月6日から電子申請か、電話または直接、中部すこやか福祉センターへ。**電子申請**=9月5日まで、**電話・窓口**=9月6日まで。先着10人(組)

**熱中症予防対策事業
朗読の集い**

松が丘シニアプラザ

松が丘1-32-10

☎(5380)5761 FAX(5380)5762

「涼み処」で暑さをしのぎながら松が丘朗読会による、朗読を楽しみましょう。

日時 8月22日(水)午後1時半～3時半

☆どなたでも参加できます。当日直接、松が丘シニアプラザへ。先着50人



区報に広告を掲載しませんか



区報担当／4階 ☎(3228)8805 FAX(3228)5645

区内全域に約20万部、各戸配布しています。

料金や規格などについての詳しい資料を郵送しますので、問い合わせを。

広告



参加費無料 タウンセレモ終活セミナー

西武線暮らしに役立つ講座

- 家族で考える認知症対策と家族信託
- 後回しにしない 終活と不動産
- 葬儀事前相談のすすめ

下記日程よりご参加ください 13時～16時半頃まで

・8/25(土)・9/22(土)・10/13(土)

参加者全員 ◆プレゼント◆
エンディングノート
葬儀のお役立ちセット

ご予約・お問い合わせ先は
0120-961-594

開催場所：タウンセレモ都立市政庁 都立市政駅徒歩すぐ！

HPはホームページ 区HPから、Eメールは電子申請が、PDFは申請書などのダウンロードが可

HPは、区HPで詳しい内容をご覧になれます

講演会「現代病としてのうつ病 ～身近な人の悩みに 気づくには～」

鷺宮すこやか福祉センター
若宮3-58-10
☎(3336)7111 FAX(3336)7134

うつ病は、誰もがかかる可能性があり、治療をすれば回復に向かいます。

現代病としてのうつ病と一昔前のうつ病の違いや、治療法について学びます。

日時 9月7日(金)午後6時半～8時半
会場 産業振興センター(中野2-13-14)
対象 区内在住・在勤・在学の方
講師 野村総一郎氏(六番町メンタルクリニック所長)

申込み 8月6日から電子申請か、電話またはファクシミリ(講演会名、氏名とふりがな、電話番号、手話通訳希望の方はその旨、一時保育希望の方はお子さんの氏名とふりがな、月年齢、性別を記入)で、鷺宮すこやか福祉センターへ。**電子申請**=9月5日まで、**電話・ファクシミリ**=

9月6日まで。先着96人 ☆手話通訳・一時保育(先着6人)希望の方は、8月31日までにあわせて申し込みを

健康講座「多胡肇先生の ラジオ体操講座」

北部すこやか福祉センター
江古田4-31-10
☎(3389)4323 FAX(3389)4339

究極の全身運動「ラジオ体操」。その効果的な動き方について、NHKテレビ・ラジオ体操指導者に学びます。動きやすい服装で参加を。

日時 9月6日(木)午後2時半～4時
会場 江古田区民活動センター(江原町2-3-15)

対象 区内在住・在勤・在学の方
申込み 8月6日から電子申請か、電話または直接、北部すこやか福祉センターへ。江古田区民活動センター☎(3954)6963でも、電話または窓口で受け付けます。**電子申請**=9月4日まで、**電話・窓**

☎=9月6日まで。総計で先着60人

点字講習会(実用編)

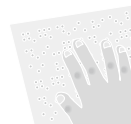
障害者福祉会館
沼袋2-40-18
☎(3389)2171 FAX(3389)2175

点字ボランティア育成のための講習会です。

☆点字キットを使用。お持ちでない方は、教材費として2,500円程度が必要

日時 9月5日～11月7日の毎週水曜日、午前10時～正午。全10回
会場 障害者福祉会館
対象 区内在住・在勤・在学で、点字の基礎知識がある方

申込み 8月7日～9月4日の平日午前9時～午後5時に電話またはファクシミリ(「点字講習会(実用編)受講希望」、住所、氏名とふりがな、電話番号を記入)で、障害者福祉会館へ。
先着15人



障害のある方、 難病の方へ 医療費助成制度と各種手当をご存じですか

申請手続きに必要なものや所得制限の基準などについて詳しくは、右記の**申請窓口**へ問い合わせを。

申請窓口	障害者福祉事業担当 / 1階 ☎(3228)8953 FAX(3228)5665	南部 ☎(5340)7888 FAX(5340)7880
	または右記のすこやか福祉センターへ	中部 ☎(3367)7810 FAX(3367)7811 北部 ☎(5942)5800 FAX(5942)5802 鷺宮 ☎(6265)5770 FAX(6265)5772

心身障害者医療費助成制度(障受給者証)

身体障害者手帳1・2級(内部障害は3級まで)、愛の手帳1・2度をお持ちの65歳未満の方で、平成29年中の所得が所得基準額以下の方は、障受給者証の交付が受けられます。

現在障受給者証をお持ちでない方へ

申請窓口 で手続きをしてください。

なお、65歳以上の方でも、以前に障受給者証をお持ちだった方は、申請により交付を受けられる場合があります。条件などについて詳しくは、事前に**申請窓口**へ問い合わせを。

既に障受給者証をお持ちの方へ

8月31日で有効期限が切れる障受給者証(水色)をお持ちの方で、平成29年中の所得が所得基準額以下の方へ、9月以降に使用できる新しい障受給者証(黄色)を8月下旬に郵送します。

来年1月から精神障害者保健福祉手帳1級も対象に

対象となる方には、6月14日ごろ東京都から案内が郵送されています。ご確認ください。

各種手当

8月から、下表の4種類の手当の所得限度額適用年度が変わりました。平成29年中の所得が基準額以下で、支給要件(身体障害者手帳・愛の手帳の等級、年齢など)に当てはまる方は、手当を受けられます。**申請窓口**で申請してください。

手当の種類	支給対象となる方
障害者福祉手当	身体障害者手帳1～3級(脳性まひ、進行性筋萎縮症の方は等級問わず)または愛の手帳1～4度をお持ちの方 新規申請時に65歳未満の方 ☆以前受給していた65歳以上の方は、相談を
難病患者福祉手当	特定医療費(指定難病)受給者証または医療券をお持ちの方 ☆小児慢性疾患医療券をお持ちの方も、対象になる場合あり
特別障害者手当	原則として、診断書(有料)により対象と判定された方
障害児福祉手当	

information
健康・福祉

休日当番医の診療時間

☆事前に電話で確認を

午前9時～午後5時
保険証・医療証をお持ちください。
往診はしません。

休日当番薬局の開設時間

☆事前に電話で確認を

午前9時～午後5時半
医療機関受診時の処方せんをお持ちください。

夜間および日曜日、祝・休日の医療機関案内

東京都保健医療情報センター
「ひまわり」
☎(5272)0303
FAX(5285)8080
(ファクシミリは聴覚・言語障害者向け)
携帯電話などからは
<http://www.himawari.metro.tokyo.jp/kt/>

小児救急相談

東京都「子供の健康相談室」
☎(5285)8898
☆プッシュ回線・携帯電話からは
#8000も利用可
月～金曜日 午後6時～11時
土・日曜日、祝・休日
午前9時～午後11時

救急病院案内

中野消防署 ☎(3366)0119
野方消防署 ☎(3330)0119

8月5日～20日の休日当番医・当番薬局

月日	医療機関名	診療科目	所在地	電話番号	
8月5日(日)	当番医	総合東京病院	内・外	江古田3-15-2	(3387)5421
		新渡戸記念中野総合病院	内・外・小・整・脳神経外	中央4-59-16	(3382)9991
		やまぐち内科 ハートクリニック	内	上鷺宮2-4-1	(3970)0770
		おうじ内科・ 糖尿病クリニック	内・小	中野5-26-8	(3388)1024
		山田医院	産婦・小・内	中野2-14-17	(3384)3555
		仁友クリニック	内・小	本町2-45-10	(3372)5121
		こばやし歯科医院※	歯	中野5-66-3 3階	(3388)7887
	薬局	けやし薬局		江古田2-22-1	(3388)0782
		ことぶき薬局中野中央店		中央4-59-11	(5385)2971
8月11日(土・祝)	当番医	中野江古田病院	内・外	江古田4-19-9	(3387)7321
		横島病院	外・内	新井1-38-6	(3389)2531
		美穂診療所	内・小	鷺宮5-3-14	(3990)1208
		寺内医院	内・産婦	新井5-31-1	(3386)2267
		たまつ小児科医院	小	南台3-15-5 1階	(3380)0325
		秋吉クリニック	内	本町3-20-22	(3378)1600
		タカヒロデンタルオフィス	歯	上鷺宮5-8-6	(3926)4182
	中野中央歯科診療室	歯	中央4-15-9	(3383)0002	
	薬局	むさしの薬局江古田店		江古田4-20-22	(5343)3912
		むさしの薬局新井薬師店		新井1-26-6	(5380)3935
8月12日(日)	当番医	新渡戸記念中野総合病院	内・外・整・脳神経外	中央4-59-16	(3382)9991
		中野共立病院	内	中野5-44-7	(3386)3166
		小池小児科医院	小	若宮3-2-10	(3330)0743
		鷺ノ宮耳鼻咽喉科	耳鼻咽喉	鷺宮3-20-10	(5327)4187
		ハートケア銀河クリニック	内・心内・精	本町2-50-12 2階	(5371)0909
		三五医院	内	南台2-6-8	(3381)0313
		中島歯科医院※	歯	松が丘1-17-2-106	(3388)0189
	薬局	わかみや薬局		若宮1-43-11	(5327)3663
		中野中央薬局		中央4-60-5	(6304)8530
8月19日(日)	当番医	中野江古田病院	内・外	江古田4-19-9	(3387)7321
		横島病院	外・内	新井1-38-6	(3389)2531
		やまぐち内科 ハートクリニック	内	上鷺宮2-4-1	(3970)0770
		井上医院	内	松が丘1-2-16	(3386)6194
		堤耳鼻咽喉科医院	耳鼻咽喉	本町2-42-15	(3372)4701
		白石医院	産婦・内・小	南台2-18-10	(3384)5255
		森山歯科医院※	歯	中央4-53-3 1階	(3381)5939
	薬局	むさしの薬局江古田店		江古田4-20-22	(5343)3912
		むさしの薬局新井薬師店		新井1-26-6	(5380)3935

※印は、歯科医療拠点事業(午前9時～正午は、歯科救急電話相談も受け付け)

**東京消防庁
救急相談センター
(24時間受け付け・年中無休)**

プッシュ回線・
携帯電話・
PHSからは
#7119
ダイヤル回線
☎(3212)2323



中野区準夜間こども救急診療

15歳以下のお子さんを対象に、小児科医が診療を行います。

新渡戸記念中野総合病院/ 中央4-59-16 ☎(3382)9991	総合東京病院/ 江古田3-15-2 ☎(3387)5421
診療日 年中無休	診療日 月～金曜日(祝・休日を除く)
受付時間 午後6時半～9時45分	受付時間 午後6時半～9時半
診療時間 午後7時～10時	

☆電話は午後5時半以降にしてください
☆必ず事前に電話で連絡を。症状により診療できない場合があります
☆入院などが必要な場合は、他の病院を紹介します
☆保険証・医療証を持って受付時間内に来院を

なかの里・まち連携体験交流事業



常陸太田市夏休み日帰りツアー



地域商業活性化担当／9階

☎(3228)5591 FAX(3228)5656

企画協力 ホスピタリティツーリズム専門学校、常陸太田市

茨城県常陸太田市で、そば打ち体験やぶどう狩り、竜神大吊橋の観光などを満喫します。



日時 9月8日(土)午前7時半～午後7時ごろ

☆集合・解散は区役所。往復貸し切りバス使用。
当日のスケジュール等について詳しくは、区報をご覧になるか、右の問合せ先へ電話で確認を。
天候・交通状況等により一部変更の場合あり



問合せ先 Nツアー・コールセンター (株式会社農協観光首都圏支店) ☎0570(076)888(ナビダイヤル)

☆この電話は8月8日開設。それ以降、平日=午前9時～午後7時、土・日曜日、祝日=午前10時～午後6時に利用可



対象 区内在住・在勤・在学の方、またはその方を含むグループ



申込み 8月8日から電話で、右記「Nツアー・コールセンター」へ。先着40人(最少催行人数20人)



参加費
①大人(中学生以上)=7,500円
②子ども(4歳～小学生)=6,500円
③2歳～4歳未満=2,000円(バス座席料のみ)
☆①②は体験料含む。2歳未満で、バス座席を利用しないお子さんは無料



みんなが輝くまちを目指して

8月20日(月)から
予約受け付け

中野区パートナーシップ宣誓・
宣誓書等受領証の交付を始めます



区は、多様な生き方や個性・価値観を受け入れることができる地域社会の実現を目指す取り組みを進めています。

その一つとして、お互いを人生のパートナーとして相互に協力し合い、同居して共同生活を行うことを約束した同性の二人が、パートナーシップにあることを区長に宣誓し、宣誓書等を提出した場合、宣誓書等受領証を交付する取り組みをはじめます。

受領証はこんな場面で…



住宅の賃貸契約や病院での病状説明等の場面で、二人の関係を説明する負担が軽減されたり、二人の関係を確認する上で一定の便宜が図られたりする場合もあります。

宣誓ができる方

宣誓日において、次の要件を全て満たす方

- ◆パートナーシップにある
- ◆20歳以上
- ◆中野区内の同一住所地に居住している。または、その予定がある
- ◆配偶者がいない
- ◆宣誓しようとする相手の他にパートナーシップにある人がいない
- ◆宣誓しようとする人同士が近親者ではない

予約方法

宣誓を希望する方は、電話またはファクシミリ、電子メール danjosenta@city.tokyo-nakano.lg.jp で、人権・男女共同参画担当へ予約申し込みをしてください。

公正証書等受領証の交付について

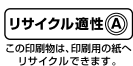
希望する方は、パートナーシップにあることなどを明記した公正証書等を区に提出し、公正証書等受領証の交付を受けることもできます。手続き方法などについて詳しくは、人権・男女共同参画担当へ問い合わせを。

問合せ先

- 制度について** ユニバーサルデザイン推進担当／4階
☎(3228)5430
FAX(3228)8860
- 手続きについて** 人権・男女共同参画担当／4階
☎(3228)8229
FAX(3228)8860

次号予告

〈特集〉大地震発生 その時役立つ「いつも」の備え



日本製紙「リサイクル上質70」を使用しています。この紙の古紙/パルプ配合率については、製紙会社の出庫証明書により、確認済みです。

☆区内各家庭の郵便受けなどに配布しています