

アンガングル

2017. 1. 31

No.36

内容について、ご意見、
ご感想をお寄せください。

編集・発行 中野区男女共同参画センター 〒164-8501 中野区中野4-8-1 TEL(3228)8229 FAX(3228)8860

男女共同参画意識調査を行いました

平成 29 年度に中野区男女共同参画基本計画を改定するにあたって、区民、区内事業所、次世代を担う中学生を対象に家庭、職場、学校、地域等において性別にとらわれず一人ひとりがかけがえのない人間として尊重される社会を築いていくことを目標として、計画に反映させるため意識調査を行いました。

平成 27 年 8 月には女性活躍推進法の制定、平成 27 年 12 月には国の第 4 次男女共同参画基本計画が改定されました。

現在、私ども男女共同参画センターでは「一人ひとりが多様な生き方を選択でき、人として大切にされる社会」という基本理念の実現を目指し事業を展開してきましたが、男女共同参画意識調査の回答率 38.8%（区民）から見ると、男女共同参画社会への関心をもっと高めていく事が必要と思われました。中野区では基本理念を実現するため施策を行っていきませんが、区民一人ひとりの意識改革や取り組みが必要です。そのため、男女共同参画センターでは男女共同参画週間中に講演会、デートDV出前講座、女性のための再就職セミナーなど様々な事業を行っております。第 37 号ではその取り組みのご紹介をさせていただきますので次回もぜひご一読ください。

〈男女共同参画意識調査について〉

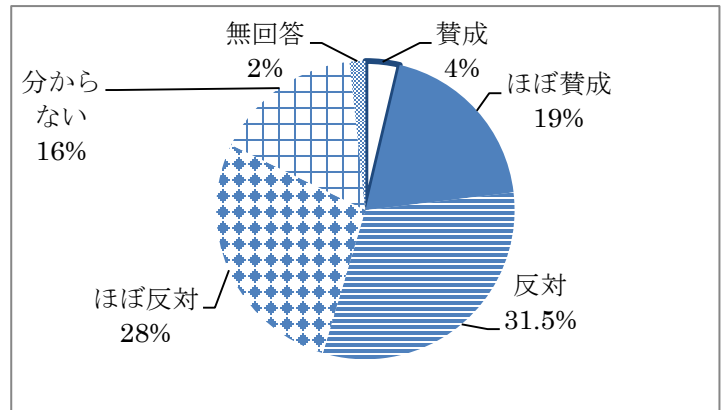
- ・ 区民（回答率 38.8%）
中野区在住の 20 歳以上の男女
標本数：2,000 件
- ・ 中学生（回答率 95.0%）
中野区立中学校 2 学年全員
標本数：1,000 件
- ・ 事業所（回答率 19.4%）
中野区内事業所
標本数：2,500 件



区民への質問

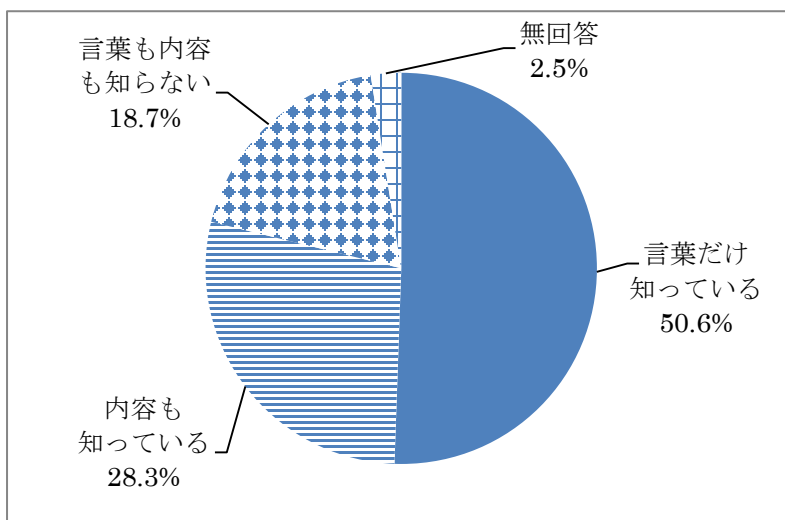
・ 固定的な性別役割分担意識

「男性は外で働き、女性は家庭を守るべきである」という考え方について



・ DV防止法について知っていますか

配偶者からの暴力の防止及び被害者の保護等に関する法律

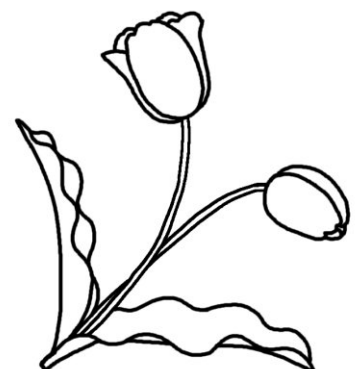


配偶者からの暴力に係る通報、相談、保護、自立支援等の体制を整備し、配偶者からの暴力の防止及び被害者の保護を図ることを目的とする法律です。

- ・「配偶者」には、婚姻の届出をしていないいわゆる「事実婚」を含みます。
- ・男性、女性の別を問いません。
- ・離婚後（事実上離婚したと同様の事情に入ることを含みます。）も引き続き暴力を受ける場合を含みます。
- ・「暴力」は、身体に対する暴力又はこれに準ずる心身に有害な影響を及ぼす言動を指します。

・ 女性が性や妊娠・出産に関して自分で決めるうえで、あなたはどのようなことが必要だと思いますか（複数回答）※上位5項目

1. 子供の成長と発達に応じた性教育
2. 性や妊娠・出産についての情報提供・相談体制の充実
3. 女性の健康に関する情報提供・相談体制の充実
4. HIVなどの性感染症についての情報提供・相談体制の充実
5. 喫煙や飲酒、薬物等の健康への害についての情報提供・相談体制の充実

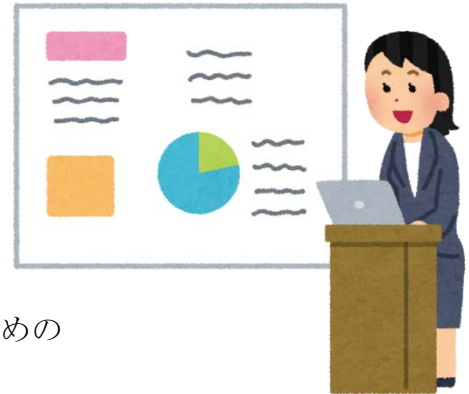


事業所への質問

・女性の管理職登用がない理由

(複数回答) ※上位5項目

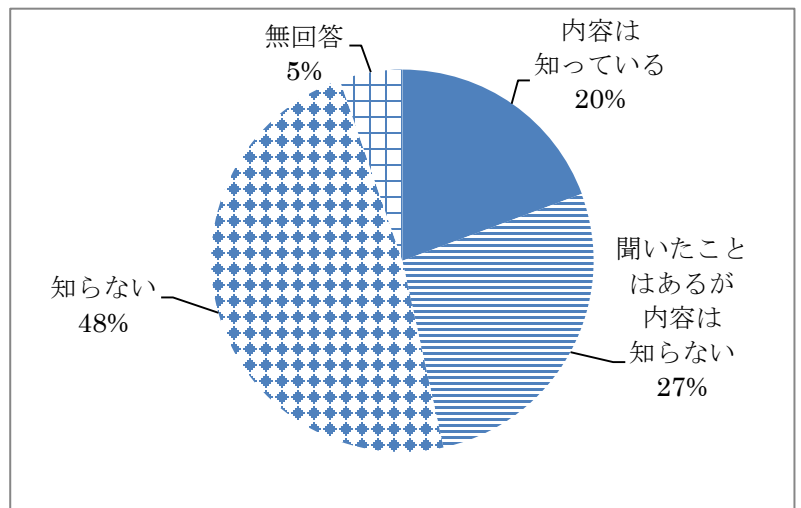
1. 女性の従業員がいない
2. 必要な知識や経験、判断力等を有する女性がいない
3. 女性が希望しない
4. 勤続年数が短く、管理職になるまでに退職する
5. 将来就く可能性のある者はいるが現在管理職につくための在職年数を満たしていない



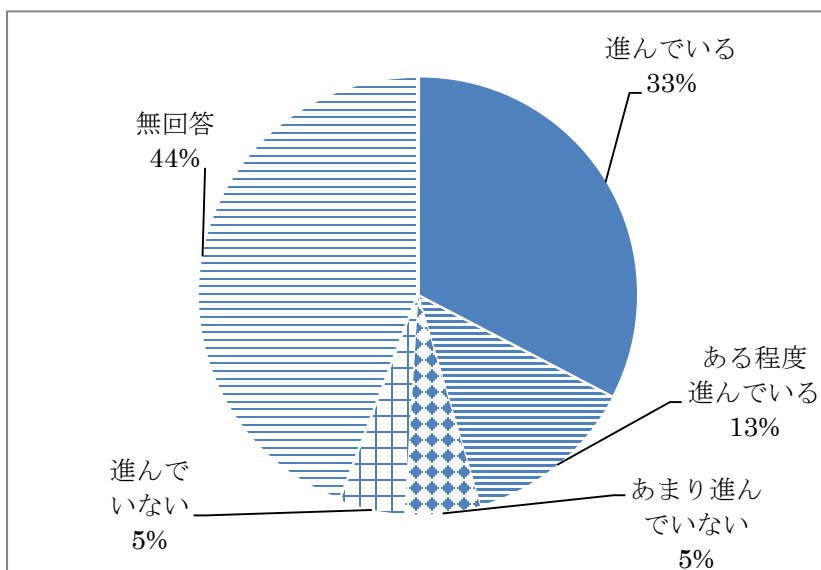
・ポジティブアクションについて、貴事業所はどの程度ご存知ですか

ポジティブアクションとは・・・

固定的な男女の役割分担意識や過去の経緯から、営業職に女性はほとんどいない、課長以上の管理職は男性が大半を占めている等の差が男女労働者の間に生じている場合、このような差を解消しようと、個々の企業が行う自主的かつ積極的な取組をいいます。

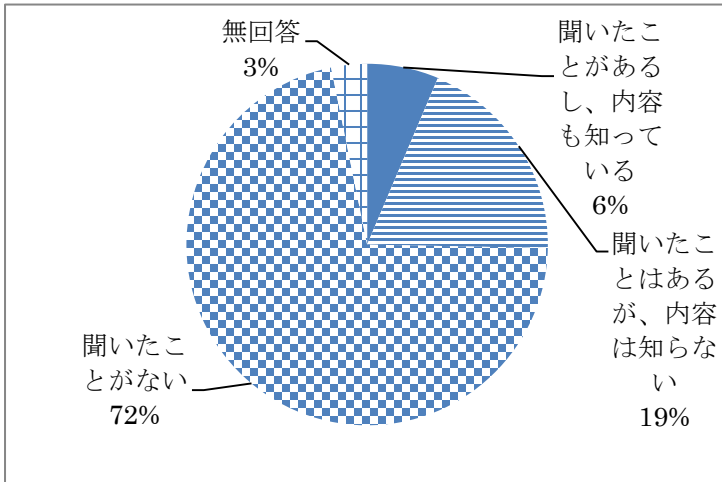


・貴事業所では、女性が活躍するための取組みが進んでいると思いますか

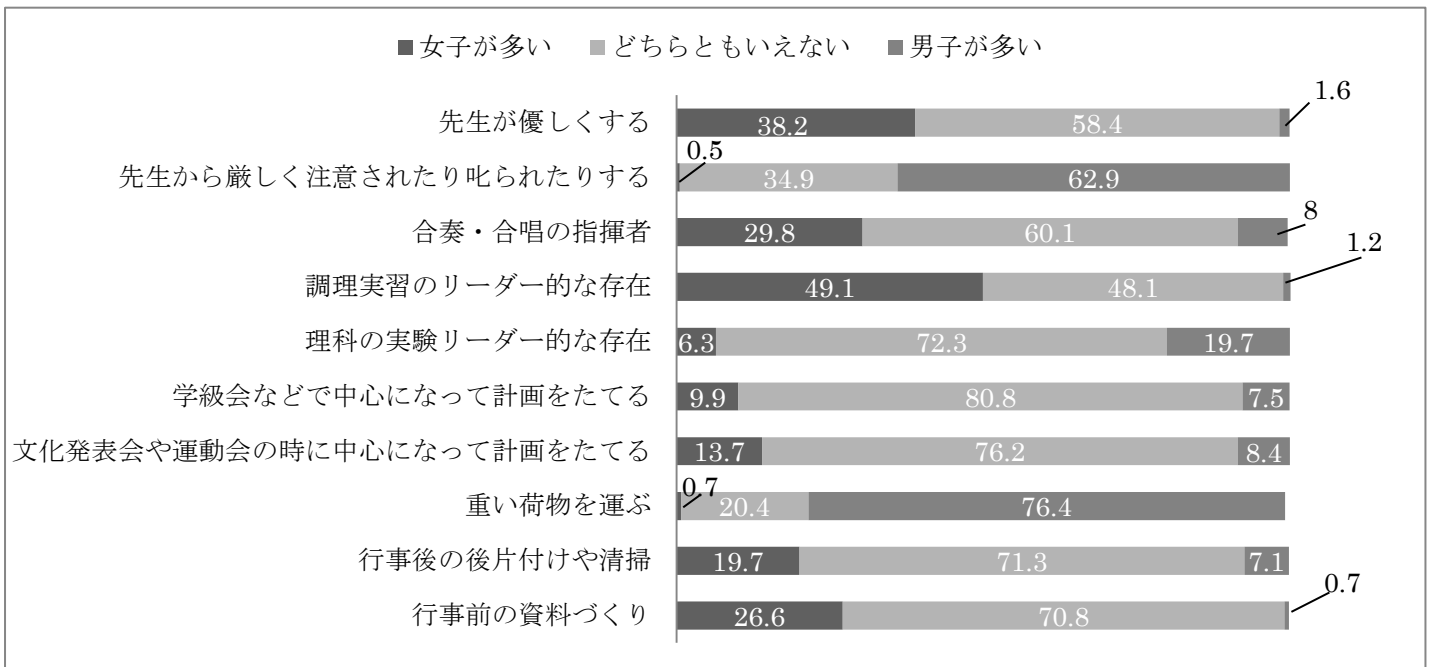


中学生への質問

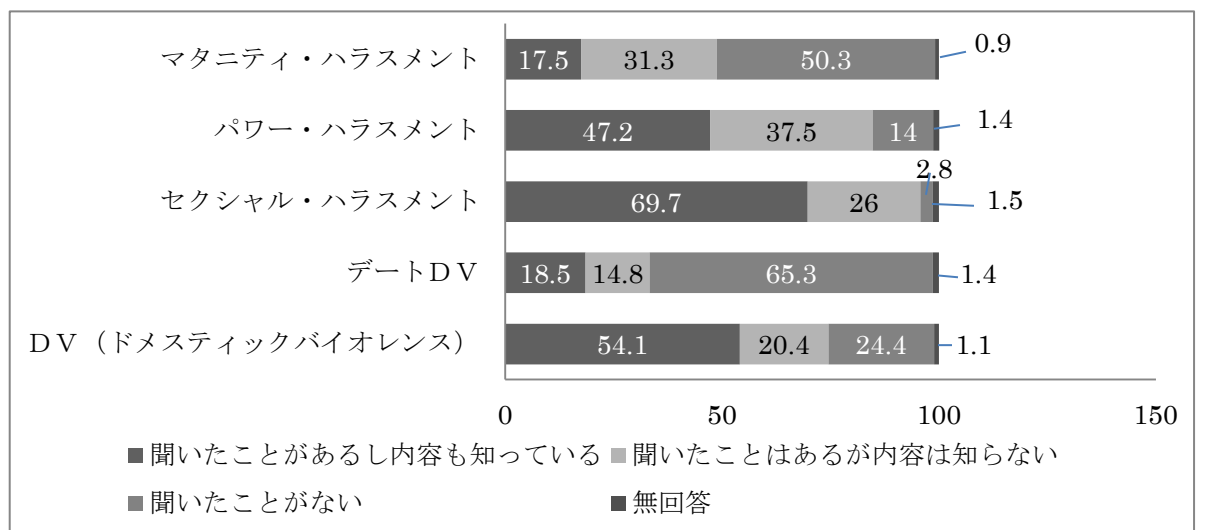
・あなたは男女共同参画社会という言葉を知っていますか



・あなたの学校では、次のような時、性別が関係していると感じますか



・あなたは次のことばを知っていますか



☆「男女共同参画意識調査」についての感想です ☆

まずは中野区において今回このような大きな規模での意識調査が実現したことが評価されると思います。

振り返れば、私が就職して3年後に「男女雇用機会均等法」ができました。それまでは女性の深夜勤務は認められておらず22時になると退社するよう指示されていました。折しも昨年、電通に入社したばかりの女性社員の自殺という衝撃的な報道がありました。ブラック企業問題しかり。また、家庭においてもドメスティック・バイオレンスの顕在化など質問事項にこの30年に渡る世の中の流れを見るようでした。

昨年10月からはパート労働者にも社会保険が適用されるような改正が行われています。法律や制度が本当に私たちを守ってくれるように運用されなければ意味がありません。

調査の集計結果がでるのはもう少し先のようにですが、中野区における「ワークライフバランス」の実態が明らかになるのを待ちたいと思います。

また今回は区内の中学2年生全員にも同じような調査が行われました。ぜひ各ご家庭におかれましても親子で話す良い機会としていただければと思います。

編集委員 山口

今回中野区で、30数項目にわたる内容の区民向け、事業所向けに、そして区内中学2年生全員へ10項目の調査を行ったと聞きました。集計の結果が待たれるわけですが、それによっては今後中野区の共同参画の実現に向けての課題が見えてくるかもしれません。特に中学生からの調査では少ない項目数ながら的を得たものに絞られた内容だと感心しました。その中でも私は時代を反映していると思える2つの項目に注目しました。その2つとは「デートDV」、「ハラスメント」。ずっと長いことモヤモヤしていたことってこれなんだ、と気付かせてくれるセオリーが詰まっている調査項目ではないでしょうか。この年代でこの2項目について知ること、意識すること、声を出すことって男とか女とかの括りを超えて人として生き方を考える源になることと思えます。永い間中学校で生徒に関わる仕事に携わっていましたが振り返れば一昔前では自覚してもしなくても事は過ぎるようなイメージで悩みの元の特定すら曖昧な方向を示してきてしまったという思いが残っています。言葉を理解し意識を持って早く気付けば気付くほど次へと進めるというヒントが湧くものです。10代の皆さんがこの意識調査にまっすぐに向き合ってくれることを願っています。

編集委員 青地



GUIDE

男女共同参画センターからのお知らせ

【女性再就職サポートプログラム】

ブランクがあっても大丈夫！

再就職はじめての一步

日時：平成29年2月21日(火)～24(金)、
27日(月)5日間 各日10:00～16:00
会場：産業振興センター3階大会議室
23・24日のみ中野サンプラザ8階研修室6

【一時保育も行います】

対象年齢：1歳から未就学児

費用：無料

定員：お問い合わせください

持ち物：飲み物

おむつ類、着替え

ビニール袋



お申込みは、女性しごと応援テラス **03-5211-2855** (平日9時～20時、土曜9時～17時)
締切 平成29年2月9日(木)

編集後記 from 区民編集委員

この3年間に手首の骨折を2回経験しました。3年前は海外で左手首骨折し、初めてのギプス姿での帰国は情けなかったです。昨年6月には右の手首でした。入院・手術・リハビリといった体験の中では特に療法士さんからの励ましが心に染みしました。揺るがぬプロ意識から発せられる励ましの言葉に頑張ることができたし得るものも多かったと思っています。

編集委員 青地

この原稿を書いている今日は48年ぶりの暖かい冬の日となりました。寒い毎日が続くなか、ほっと一息といったところでしょうか。

TVでは小池知事とトランプ大統領を見ない日は無いですが世の中の動きをしっかりと見つめつつ、自分たちの生活を守っていかねばならないと感じます。

編集委員 山口

今回のアンケートでは、区民の6割が「男性は外で働き、女性は家庭を守るべきである」という考え方に「反対」「ほぼ反対」と回答しています。一方、学校生活のさまざまな場面では、男女の役割の偏りが見られました。意識の上では男女の役割の固定化には反対でも、現実はそのようになっていない部分もありそうです。新しい中野区男女共同参画基本計画では、このギャップを縮める取り組みを期待しています。

編集委員 山中



中野区男女共同参画センター アンサンブル

〒164-8501 中野区中野4-8-1

区役所内 4階6番窓口

Tel 03(3228)8229 Fax 03(3228)8860

Eメールアドレス danjosenta@city.tokyo-nakano.lg.jp
▶窓口 月～金曜日 8:30～17:00(祝日、年末年始は除く)